

ANSSI TAULU
TOPOGRAFISIA KARTTOJA PIENILTÄ ALUEILTA



**TAIDE-
YLIOPISTO**

X KUVATAIDEAKATEMIA

Taideyliopiston Kuvataideakatemia
Kuvanveiston opetusalue
Kuvataiteen maisterin opinnäyte
Palautuspäivä 8.3.2022

ANSSI TAULU

TOPOGRAFISIA KARTTOJA PIENILTÄ ALUEILTA

Taideyliopiston Kuvataideakatemia
Kuvanveiston opetusalue
Kuvataiteen maisterin opinnäyte
Palautuspäivä 8.3.2022

Opinnäytteen taiteellinen osa:

Exhibition Laboratory, Helsinki, Kuvan Kevät 12.5.-6.6.2021.

Opinnäytteen kirjallinen osa: sivumäärä 40

Topografisia karttoja pieniltä alueilta

Opinnäytetyön ohjaaja: Vesa-Pekka Rannikko

Opinnäytetyön kirjallisen työn ohjaaja: Melina Voipio

Opinnäytetyön tarkastajat: Esa Saarinen, Tuula Närhinen

Opinnäytetyön kirjallisen työn taitto: Inka Taulu

TIIVISTELMÄ

Topografisia karttoja pieniltä alueilta on kuvataiteen maisterin opinnäytetyöni, joka kiteyttää 20-vuoden taiteellisen ajatteluni keskeisimmät ydinalueet sekä kirjallisessa että veistosten muodoissa.

Taiteelliseen osaan kuuluivat teoskokonaisuus Topografisia karttoja pieniltä alueilta sekä reliefi Keminmaa, jotka olivat esillä Kuvan Kevät 2021 -näyttelyssä Exhibition Laboratory -galleriassa 12.5.-6.6.2021.

Opinnäytetyöni kirjallinen osuus jakautuu kahteen osaan. Ensimmäisessä osassa jäljitän vaikutteita ja usein toistuvia teemoja. Toinen osa kuvaa taiteellisen työn käytännöllistä prosessia ja materiaalivalintojen muodostumista Kuvan Kevät -näyttelyssä olleiden teosten kautta.

Etsin työssäni ajattoman tilan kokemusta. Keskeisiä käsitteitä ovat syklisyys, monttu, keskeneräisyyden kauneus ja epätila. Taidehistoriassa ne kytkeytyvät toisiinsa kokemuksessani Egon Schielen, Haruki Murakamin, Henri Toulouse-Lautrecin ja Robert Smithsonin teoksista.

Erityisesti Robert Smithsonin maataide ja hänen käyttämänsä nonspace - epätila ovat vaikuttaneet merkittävästi tapaani ajatella tilaa. Smithson luokitteli epätiloiksi jälkiteolliset alueet, lopetetut kaivokset ja avolouhitut maat. Arkielämän epätiloja olivat elokuvateatterit, ostoskeskukset ja taidegalleriat, joita Smithson kuvaa korvikekokemusten keskuksiksi. Taidehistorioitsija Robert Hobbs määritteli 1980-luvulla Smithsonin epätilan synonyymiksi käsitteelle nowhere - ei missään.

Ajattoman tilan kokemus - ei missään ja toisaalta nyt tässä - tiivistyy kartassa. Kaksiulotteisella kartalla ihminen omistaa ja hallitsee maata. Maisemaveistokseni kuvaavat omistamisen jälkiä, joita ihminen on jättänyt maan topografiaan.

Topos = paikka, graphia = kirjoittaminen.

Paikan kirjoittaminen veistoksena, runollisena kuvauksena ajan kerroksista maassa ja ihmisestä, joka paikan kirjoittaa.

SISÄLLYSLUETTELO

1. JOHDANTO	7
2. OSA I KESKENERÄISYYDEN KAUNEUS	8
3. KARTTA	11
4. SATTUMIA PAIKANTAMISESSA	12
5. AJATUS JA KÄSI	14
6. NYT TÄSSÄ - EI MISSÄÄN	16
7. MONTUN HORISONTTI	19
8. MAISEMAVEISTOS	20
9. OSA II TOPOGRAFISIA KARTTOJA PIENILTÄ ALUEILTA - TYÖPROSESSI	22
10. KUVAN KEVÄT 2021	24
11. MUOVI	28
11.1. Lajittelua ja sulattelua	29
12. HIRVI JA KEMINMAA	32
12.1. Käytännöllisiä toimenpiteitä	32
12.2. Topografisten karttojen metallityöt	34
13. KÄÄPÄ JA TROFEE TEOSTEN RIPUSTUSMALLEINA	36
14. LOPUKSI	38
15. LÄHDELUETTELO	40

JOHDANTO

KESKENERÄINEN MAISEMA

Taiteilijan työssä suuntaa on tarkistettava hieman samoin tavoin kuin muinaiset purjehtijat, jotka paikansivat oman sijaintinsa tähdistä. Hain Kuvataideakatemiaan tehdäkseni oman paikannukseni vaiheessa, jossa takanani oli yli 20 vuoden aikana jättämäni jälki kuvanveistäjänä.

Tässä opinnäytteessäni katson taaksepäin ja piirrän karttaa ideoiden lähteille, mistä juuret ovat saaneet voimansa.

15 vuotta sitten kuuntelin kuvanveistäjä Richard Deaconia Sara Hildenin taidemuseon järjestämässä tilaisuudessa. Hämmästyin, sillä hän ei varsinaisesti sanonut mitään itse veistoksista vaan maailmasta niiden ympärillä.

Kuvanveistäjä Pekka Jylhä kuvaili veistoksiaan kolmiulotteisina runoina. Häntä kuulin Tapiolan ateljeetalon avoimissa ovissa. Jylhän sanat tekivät minuun vaikutuksen. Ajattelen, että tilassa oleva veistos avaa avaruuden, jossa kokemus tilasta saa erityisen merkityksen. Taiteellisesta ajattelustani kirjoittamisessa olen päätenyt myös kosiskelemaan hetkittäin runon muotoa. Taiteellisessa työskentelyssä hahmottelen myös ajan suhdetta tilaan ja energiaan. Ajan kulumista voi mitata laskemalla askeleita, kuun kiertoja ja vuodenaikoja.

Lapsuuden kokemukset kulkevat rinnakkaisina assosiaatioina nykyhetken kanssa luoden kokemuksen tilan ajattomuudesta. Ihminen itse suuntaa kapellimestarin tavoin energiansa kohteisiin, yhdistelee mielikuvia ja käsittelee kokemuksia.

Tällä matkalla olen saanut apua monesta suunnasta, sanoisin että jokainen kohtaamani ihminen on osaltaan auttanut tarkentamaan sijaintiani ja kulkusuuntaa tielläni.

OSA I

KESKENERÄISYYDEN KAUNEUS

Keskeneräiset tilat ja rakenteet vetävät minua puoleensa. Viipyilen mielelläni rakennustyömailla ihastellen dynamiikkaa, joka liittyy vielä rakenteilla oleviin tiloihin.

Rakentamisen kaikki vaiheet - perustukset, runkorakenteet ja erityisesti rakenteilla olevat maantiesiltojen muottilauδοitukset kiehtovat minua. Uudet ja valmiit rakennukset tai miljööt eivät herätä samankaltaista innostusta.

Katsellessani vanhoja luonnoskirjojani huomaan, että työskentelyssäni samat aiheet toistuvat ja varioituvat. Keskeneräisiä ajatuksia, jotka ovat kuin liikkeelle lähtöjä kohti jotain suurempaa horisonttia, ja joka ei yrityksistä huolimatta tunnu koskaan lähestyvän.

Keskeneräisyys vaivaa ja kiinnostaa minua, päivittäisten kävelyjen aikana katselen maisemia ja mietin usein sen keskeneräisyyttä. Ehkä kyse onkin omasta keskeneräisyydestä, tunne "tämä hetki ei ole sellainen kuin sen pitäisi olla", Minä tämän maiseman katsojana, koen vain hetken jatkuvassa muutosprosessissa olevasta virrasta, ja keskeneräisyys on minun kokemukseni maailmasta.



Egon Schiele
Sitzende Frau mit hochgezogenem Knie
1917



Henri de Toulouse-Lautrec
Femme qui tire son bas
1894

Keskeneräisyyden mestareita olivat esimerkiksi Henri Toulouse-Lautrec ja Egon Schiele, joiden teosten pihtaileva ja luonnosmainen värinkäyttö antaa autenttisen vaikutelman hetkestä, joka tuli ja meni. Kaikkea ei ole vielä kerrottu, vaan tarina on jätetty avoimeksi. Kuvaan jää rösöä, josta katsoja saa tarttumapintaa.

Miika Luodon luennot Lahden Taideinstituutissa vuonna 2011 muovasivat ajatteluani ja innostivat minua.

"Estetiikka on tila", "Kohtaamisen tila, paikka jossa kokee ylevyyttä"
"asettua alltiiksi materian läsnäololle -materian joka ei ole aineellista,"
"aika on läsnäolon hetki (eheyden tunne)".
(Fragmentteja luentomuistiinpanoistani 2011)

Topografisissa kartoissa olen yhdistellyt kaikkea sitä mitä elämä on vastaan tuonut. Ikään kuin yhdistelin sanoja, lauseita ja kokemuksia ja annoin niille materiaalisen olomuodon. Etsin eheää tunnetta siitä, että tämä hetki on sellainen kuin sen pitäisi olla, huolimatta siitä tietoisuudesta, että keskeneräisyys on jatkuvasti läsnä. Taiteen tekeminen on suunnistusta kohti harmonista tunnetta siitä, että jokin olisi hetken aikaa valmista.

Jyri Vuorinen pohdiskelee tilan aistimista, havaitsemista ja muuta kokemista kirjassaan Aitoja ja alueita – kirjoituksia estetiikasta. Esimerkkinä hän käyttää kohtausta Milan Kunderan kirjasta Olemisen sietämätön keveys, jossa Franz vieraillee vanhassa, luterilaisessa kirkossa:

Franz ihastui kirkkoon, koska näki siinä »elämänsä sellaisena, jollaista sen pitäisi olla hänen käsityksensä mukaisesti»
(Vuorinen. 2001, 12).

On paikkoja, jotka resonoivat mielessä siten, että tila tuntuu erityisellä, normaalista poikkeavalla tavalla merkitykselliseltä. On kuin Franz kokisi tuossa tyhjässä kirkkosalissa oman keskeneräisyytensä ikään kuin sisäisen vapautumisen prosessina – minäkuvan rakennustyömaana. Tila avaa sisäiseen kokemukseen uuden ulottuvuuden, josta ideat lähtevät liikkeelle ja alkavat muodostaa miellelyhtymiä.

Kirjalliset hahmotelmat muistiinpanoissani käsittelevät usein tilallisia kokemuksia ja muistikuvia niistä. Aiheet toistuvat ja varioituvat myös piirustuksissani. Näissä luonnoksissa ja kuvissa on usein tunne siitä, kuin avautumassa olisi jokin suurempi horisontti, mutta aihe toistuu, muuntuu ja palautuu, mikä saa joskus aikaan tunteen, kuin kiertäisin kehää eksyneen lailla, palaten aina takaisin omille jäljilleni. Matka ei tule koskaan aivan valmiiksi, vaan on aina kesken. Elämä ei etene lineaarisesti, vaan muodostuu monista, samanaikaisista tapahtumista. Kun katselen rakennusta, jonka katto on puoliksi lahonnut, mitä ajattelen? Näenkö siinä kesken jääneen, hitaasti katoamassa olevan tarinan kaaren, vain heijastelenko omaa katoavaisuuttani maisemassa?

Katselen aina samaa maisemaa, ja mietin tuota maisemaa veistoksena. Mietin kuinka samat ajatukset toistuvat ja varioituvat. Tuntuu, kuin jokainen tekemäni veistos olisi ollut hetken paikannus keskeneräisellä kartalla. Jokaisen teoksen tai valmistuneen näyttelyn kohdalla, tulee myös hetkellinen tunne, että nyt tämä on valmis. Ja silloin olen kuin Kunderan Frank, joka pyörii tyhjässä kirkkosalissa ja ajattelen ”juuri näin asioiden pitäisi olla”. Mutta se tunne haihtuu päivien, viikkojen, tai joskus onnellisesti vasta kuukausien jälkeen.

Tunne keskeneräisyydestä on liikkeellepaneva voima. Kun tämän prosessin oppii hyväksymään, ei tunne ole enää niin repivä, vaan ennemminkin osoitus tietynlaisesta jatkuvuudesta - kokemiseeni ja työskentelyyni kuuluvasta syklistä.

KARTTA

Kiinnostus karttoihin kumpuaa lapsuudenkotini muovisesta karttapallosta. Tutkimme veljeni kanssa uteliaina, missä on Tarzanin Afrikka ja missä inkkarien ja läkkärien jatkuvan olemassaolon kamppailun Amerikka. Kartta oli jotakin fyysistä ja käsinkosketeltavaa, vieden ajatukset jonnekin kauas toiseen paikkaan ja aikaan. Myös karttojen visuaalinen ilme vetosi minuun. Jokainen yksityiskohta, viiva tai väri, oli merkityksellinen. Ne olivat merkkejä – maasta ja vedestä, rajoista, vuorista, autiomaista ja jäätiköistä.

Koulun peruskartasto avasi polut muualle maailmaan. Unelmoin itseni eri maihin ja maanosiin. Hämmästelinkin, miksi joidenkin maiden, kuten Egyptin, Libyan ja monien Afrikan maiden muodot ovat niin geometrisiä, toisin kuin Euroopan maiden, joiden rajat olivat repaleiset kuin ne olisi revitty irti toisistaan. Syy Euroopan repaleisiin rajoihin selvisi koulun historian tunneilla. Samoin se, kuinka Afrikan mantere jaettiin viivoittimella osiin Berliinin konferenssissa vuonna 1884.

Konfliktien sovittelujen yhteydessä puhutaan usein tiekartasta, jonka avulla on tarkoitus päästä pattitilanteesta kohti rauhaa. Kartta edustaa strategiaa ja suunnitelmaa maankäytöstä ja on todiste omistuksista sekä oikeuksista.

Kartanpiirtäjän tulkinta maailmasta ei voi olla neutraalia, sillä se heijastaa kunkin kulttuurin omaa käsitystä itsestään. Karttojen merkinnöillä onkin suora yhteys geopolitiikkaan ja sitä kautta historialliseen ja nykypäivän kolonialismiin. Kartat ovat olleet kytköksissä maiden valloituksiin ja hyväksikäyttöön osana vallankäytön välineistöä.

Minua kiinnostaa karttojen historia ja esitystapa. Estetiikka, funktio ja se, miten ne ovat muuttuneet aikojen myötä. Kartoille kerätään tietoa ja niillä myös jäsennetään tietoa väestötiheydestä, rikkaista ja köyhistä maista: mitkä ovat liittoutuneet keskenään, mitä mineraalituotantoja on missäkin, lämpövyöhykkeistä, merivirroista, sademääristä, ilmasto- ja kasvillisuusvyöhykkeistä.

Lähitulevaisuudessa kartoille muodostuu uusia alueita. Meidän lapsemme katsovat vapautuvaa Koillisväylää ja etsivät kartoista meren alleen peittämiä alueita ja kadonneita saaria.

SATTUMIA PAIKANTAMISESSA

Monet tapahtumaketjut alkavat sattumasta. Kuvataideakatemian opiskelujen alussa löysin ison, noin kahden neliön kapalevyn, johon oli painettu Aasia-keskeinen maailmankartta, jossa mantereet olivat harmaita alueita vaalealla pohjalla. Kartassa ei ollut rajoja, valtioita, kaupunkeja, teitä eikä jokia. Olin tyhjässä studiossa, edessäni täysin vapaa tilaa aloittaa tutkimusmatka tai valloitusretki.

Seuraava onnekas sattuma osui eteeni Hämeenlinnan kaupungintalon roskalavalta, jonne oli viskattu isoja karttalipastoja, joista pelastin yhden omaan käyttööni. Laatikkoon oli kirjoitettu: Topografisia karttoja pieniltä alueilta.

Muistan tunteen, kun oivalsin näiden sattumusten välisen yhteyden. Se oli fyysinen, onnellinen aistimus siitä, kuinka palaset osuvat kohdalleen ja ajatukset alkavat virrata samaan suuntaan.

Paikantuminen on monin tavoin välttämätöntä. Missä olen, mistä olen tullut ja mihin olen suuntaamassa? Miten päädyin näihin ajatuksiin ja päätelmiin? Millaisista kokemuksista ja havainnoista ideat alkoivat kiteytyä, kasvaa ja etsiä itselleen muotoa?

Eräänä päivänä kiinnitin työhuoneella tyhjään karttaan sanoja, jotka tuntuivat jäsentävän ideoita ja niihin liittyviä sisältöjä. Sanat olivat kuin avaimia hahmollaan oleviin oivalluksiin.

Jotkut sanat herättivät minussa aavistuksen, tunteen, että tässä voisi olla mahdollinen suunta – jokin syvempi merkitys. Sanat muodostivat kartalle kaaoksen, jota aloin järjestellä horisontaalisesti ja vertikaalisesti. Kartan avulla huomasin pyörittäväni mielessäni useampaakin teosideaa.

Kartan vasemmalle puolelle asettuivat ne sanat, jotka olivat ”lähellä”, enemmän pinnassa. Oikealle ne, jotka olivat ”kaukana”, eli tuntuivat sillä hetkellä olevan joko liian suuria tai vielä liian hauraita. Osa sanojen ideoista oli jo kylmäksi jäähtyneitä, joten annoin niiden kadota pois kartaltani. Kartan yläosaan laitoin ne sanat, jotka olivat mielestäni yläkäsitteitä ja alaosaan ne, jotka jollain tavalla tukivat ajatusta tai loivat assosiaatiopolkuja.

Yhteen lappuun olin kirjoittanut sanan ”hirvi”. Se ei tuntunut alistuvan minkään reitin osaksi, muttei myöskään muodostanut omaa ajatusketjua. Hirvi häiritsi, joten otin sen pois. Kohta tuli kuitenkin tunne, että sillä oli sittenkin kartalla jokin looginen, oma paikkansa. Laitoin hirven takaisin ja annoin sen vaellella vapaana luottaen siihen, että hirvi löytäisi itse tiensä.

Olen kohdannut hirven luonnossa useita kertoja. Joskus polkumme ovat kohdanneet metsässä liikkussa ja joskus, onneksi harvoin, maantiellä autoillessa. Aina näissä tapaamisissa on ollut pysäyttävä vaikutus. Usein kohtaamiset ovat sattuneet hetkeen, jolloin jokin henkilökohtainen sykli on ollut päättymässä ja toinen alkamassa. Tämän vuoksi hirven ilmestyminen reitilleni on tuntunut aina merkityksellisiltä.

Lopulta sanat järjestäytyivät seuraavasti:

<i>Lähellä</i>			<i>Kaukana</i>	
<i>Hirvi</i>	<i>Kartta</i>	<i>Vuori</i>	<i>Ajaton tila</i>	<i>Jää</i>
<i>Keminmaa</i>			<i>Sykli</i>	<i>Äänet</i>
<i>kaivos</i>	<i>Kaivanto</i>	<i>Kartta</i>	<i>Reitti</i>	<i>Arkki</i>
		<i>Omistaminen</i>	<i>Jäljet</i>	<i>Vesi</i>
		<i>Eryityinen</i>	<i>Reaktio</i>	<i>Sulaminen</i>
		<i>Paikka</i>		<i>Kaiku</i>
		<i>Alitajunta</i>		<i>Railo</i>
		<i>Suuntautuminen</i>		
		<i>Ruoste</i>		

“Lähellä” ja “Kaukana” -sanojen välitilaan oli jäänyt joukko sanoja. Huomasin niiden muodostavan eräänlaisen ajatteluni selkärangan, johon nojautuu kaikki se, mitä olen taiteen nimissä tehnyt: Ajaton tila, Sykli, Reitti, Jäljet, Reaktio. Kartta ja vuori olivat tämän prosessin aikana tulleet osaksi jokapäiväistä piirtämistä ja veistämistä. Mutta hirvi? Olisi ollut helpompaa pudottaa se kartalta kokonaan pois, mutta minulla oli aavistus, että sillä on jokin tarkoitus. Juttelin asiasta ohjaajani Vesa-Pekka Rannikon kanssa ja hän oli samaa mieltä: “Annetaan hirven kulkea”.

AJATUS JA KÄSI

Ajatuksen hahmotus alkaa piirtämällä. Viiva aloittaa prosessin, joka hapuillen tuo jotain silmin tarkasteltaviksi, luoden suuntaa jota kohti ajatuksia voisi kuljettaa. Piirrän jatkuvasti ajatuksia talteen.

Huomaan piirustusteni usein toistavan aluksi jotakin tuttua, kertautuvaa muotoa, ikäänkuin kyseessä olisi eräänlainen aloitusrituaali. Viiva alkaa jostakin tutusta muodosta, mutta muotoutuu vähitellen uudeksi ajatukseksi. Piirtämisen kautta syntyy tunne, että ajatukseni kytkeytyy osaksi suurempaa kokonaisuutta tai jatkumoa. Piirtäminen on yhdellä kädellä ajattelua, jonka avulla voin aloittaa matkan kohti tiedostamattoman ajattelun kerroksia.

Syvämmän tason ajattelun prosessit alkavat, kun molemmat kädet pääsevät kosketukseen itse materiaalin kanssa. Fyysisessä työskentelyssä materiaalin kanssa on arkaaista voimaa, jonka kokeminen on minulle tärkeintä veistämässä.

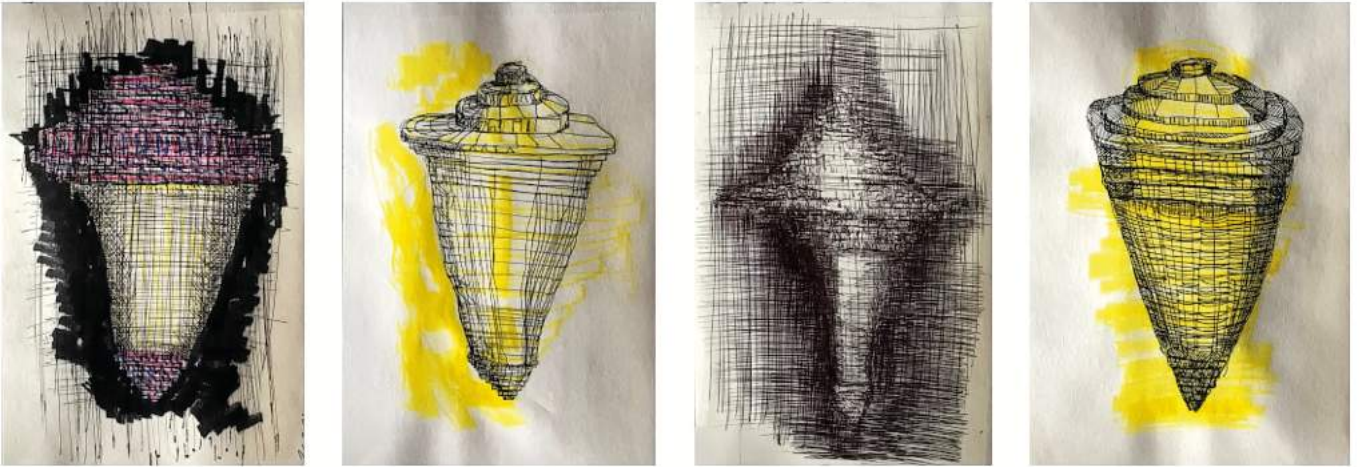
Työhuoneella on omat aloitusrituaalit. Kädet on saatava liikkeelle, jota kautta löydän tasapainon mielen ja kehon välille. Usein aloitan työt siivoamalla ja järjestämällä studiota, löytääkseni oikean rytmin työskentelylle ja keskittyneen mielentilan.

Arkkitehti Juhani Pallasmaa on kirjoissaan Ajatteleva käsi ja Ihon silmät kiinnostavasti käsitellyt ja koonnut ”kosketuksen kulttuurihistoriaa” ja korostanut sen merkitystä luovassa prosessissa. (Pallasmaa. 2016, 2017).

Pallasmaa pohtii filosofien ja taiteilijoiden huomioita käden ja kosketuksen merkityksestä ajattelussa. Materiaalien kanssa työskentely synnyttää taktiilisia, ihon kautta syntyviä aistimuksia ja havaintoja. Kosketus kulkee läpi kaikkien mielen kerrosten ja aloittaa assosiaatioketjujen muodostumisen. Käsi tunnustelee tulevaa, kuljettaen mukanaan muistoja kaikesta siitä, mikä on jo elettyä ja koettua.

Veistosta tehdessäni koen liikkuvani konkreettisen maailman ja sisäisen maailman välitilassa, kahdessa eri horisontissa, jotka yritän yhdistää yhdeksi. Materiaalin käsitteleminen saa liikkeelle sanattomia tuntemuksia ja aavistuksia ja siten pikkuhiljaa myös ajatuksia suunnasta johon edetä. Tätä luovaa prosessia voisi kutsua käsien ja materiaalin väliseksi dialogiksi.

On kiinnostavaa tarkastella prosessia jälkeenpäin, seurata kuinka ensimmäisistä piirretyistä hahmoista, jotka ovat olleet kuin siemeniä kehittyvälle ajatukselle. Mikä piirustus alkaa lopulta kehittyä veistokseksi? Etukäteen on mahdotonta sanoa. Prosessi ei ole suoraviivainen tapahtuma, koska siinä ei ole varsinaista alkua, eikä myöskään loppua.



Anssi Taulu. 2020. Topografisten veistosten luonnoksia. Kuvat Anssi Taulu.



Veistoksen tunnustelua, syksyllä 2020. Kuva Anssi Taulu.

NYT TÄSSÄ – EI MISSÄÄN

Jean-Louis Perezin ja Guillaume Patronin dokumentti *The Dark Side Of Green Energies* (2020) käsittelee ympäristöongelmia, joita nopea siirtyminen vihreään energiaan aiheuttaa.

Dokumentissa oli kuvamateriaalia kiinalaisesta grafiittikaivoksesta. Kaivosalueen ympäristö oli tummanpuhuvaa ja elotonta. Kuorma-auto ajoi pitkin kaivosalueen pengertä ja kippasi jätekuorman penkan yli. Dokumentissa esitelty näkymä toi mieleeni yhdysvaltalaisen maataiteilijan, Robert Smithsonin (1938-1973) teoksen *Asphalt Rundown* (1969). Smithsonin ajatus epätilasta (nonspace) on vaikuttanut omaan taiteelliseen ajatteluuni.

Dokumenttia ja Smithsonin teoksia pohtiessani mieleeni palautui muistikuva 1980-luvun alusta. Meillä oli kavereiden kanssa tapana käydä Palokan kaatopaikalla. Alueella pääsi siihen aikaan liikkumaan vapaasti. Kaatopaikalle kipattiin sekaisin, ilman lajittelua, niin talousjätteet, vaatteet, huonekalut, autonosat, akut, jätemaalit, öljyt kuin liuottimetkin. Puskutraktori tasoitti kasat ja välillä paikalle tuotiin maata, jotka vahvistivat kerroksia. Jätekasat kasvoivat vuosien varrella pieniksi vuoriksi, ja kun ne kasvoivat liian korkeiksi, viereen aloitettiin uusi.

Muistan, kuinka jätteiden värillinen sekamelska, niiden etova lemu sekä satojen lakkien kirkuvat äänet saivat tilanteen tuntumaan epätodelliselta. Kontrasti ympäröivän luonnon ja tapahtuneen välillä piirtyi lähtemättömästi mieleen. Katselin penkan reunalla, kuinka jätevuoresta tihkui pieniä puroja, joista valui ruskeanpunaista nestettä kohti läheistä ojaa, joka laski metsän reunalla olevaan suohon.

Nyt koen olleeni kuin sivilisaation rajavyöhykkeellä, todellisessa epätilassa. Esillä oli irvokkaasti koko modernin maailman kääntöpuoli. Ihminen katsoo luontoa tilana, jonka voi milloin tahansa alistaa omaan käyttöön. Ehkä nuo lapsuuden kokemukset maailman epätodellisuudesta olivat yksi syy siihen, miksi Smithsonin käsite epätilasta on nyt tuntunut niin kiinnostavalta. Smithson luokitteli epätiloiksi jälkiteolliset alueet; lopetetut kaivokset ja avolouhitut maat. Arkielämän epätiloja olivat elokuvateatterit, ostoskeskukset ja taidegalleriat, joita Smithson kuvaa korvikekokemusten keskuksiksi. Taidehistorioitsija Robert Hobbs kirjoittaa Sara Hildénin taidemuseossa esillä olleen retrospektiivinsä näyttelykatalogissa Smithsonin ajattelusta ja siitä, kuinka Smithsonin taiteen peruskäsite nonspace on uusi synonyymi käsitteelle nowhere - ei missään. (Hobbs. 1983).

Mietin käsitteen nowhere kieliasua ja panin merkille, että kun sanat kirjoitetaan erikseen, aukeaa toisenlainen merkitys now here - nyt, tässä. Smithson leikittelee useassa galleriassa esitettyjen teosten "nyt tässä olevan" ja "ei missään olevan" suhteen kanssa.



Robert Smithson, *Asphalt Rundown*, 1969



Kuvakaappaus dokumentista: *The Dark Side of Green Energies*, 2021

Hobbs kirjoittaa: "Epäpaikasta tulee rajamerkki, joka on irrallaan alueesta jota se määrittää. Katsoja näkee siis sekä näytteen että paikan negaation." (Hobbs. 1982).

Ajattelen, että teoskokonaisuuteni Topografisia karttoja pieniltä alueilta, on oma esitykseni epäpaikan käsitteestä. Veistoksien mittakaavaa ei ole määritetty. Ne voi nähdä vaikkapa eräänlaisina maastonäytteinä, lohkaistuina paloina kalliosta joita keräillään ja tutkitaan, tai ne voivat olla kolmiulotteinen esitys suuresta vuoresta. Kartalla tai ajassa ne voisi sijoittaa yhtä hyvin nykyhetkeen, "nyt, tähän" tai "ei mihinkään paikkaan" tai aikaan.

60-luvun lopussa ei vielä puhuttu antroposeenisestä ajasta. Tieteen termipankin mukaan käsitettä käytettiin ensimmäisen kerran 1980-luvulla kuvaamaan ihmisen ajan jälkeä geologisessa ajanlaskussa.

Smithson kutsui teostaan Asphalt Rundown "ajan kiteiseksi rakenteeksi".

Hänen mukaansa aika ei niinkään kulje, vaan rakentuu itsestään.

Itse koen, että aika kiteytyy kerroksiksi. Aika on syklistä ja jokainen sykli jättää oman jälkensä. Koen itseni osaksi hiilikierron monimutkaista sykliä, jossa haluaisin elää yhdenvertaisesti muiden eläinlajien kanssa. Tämä kaltainen hahmottaminen on tuskallista, kun tietää, miten me ihmiset yhtenä eläinlajina kohtelemme luontoa, johon itse kuulumme. Me olemme alkaneet kutsua tätä sykliä antroposeeniseksi geologiseksi ajanjaksoksi, jossa muovi ja betoni jäävät ajan kiteiseksi kerrokseksi, merkiksi ajastamme.

MONTUN HORISONTTI

Vuosia sitten kaivoin talomme viereen monttua kellaria varten. Siellä maan sisällä kolmen metrin syvyydessä yhdeksän neliön tilassa, kiinnittyi mielenkiintoni kaivannon seinämiin. Alueen maaperä on ohutta hiekkaa, jonka kerrostumat muodostivat montun seiiniin kiinnostavia muotoja ja tekstuureja. Seinämät huokuivat kosteutta ja pinnan kuivuessa muodot pikkuhiljaa romahtivat pieninä hiekkavirtoina alas.

Siellä montussa seisoessani, seinien muoto vaihtui koko ajan, se oli tuhoutumisen ja uuden syntymisen toistuva sykli.

Ajattelin, että kaivautumalla maan sisään, olen siirtynyt eri aikatasolle. Kuvittelin itseni muinaisen Yoldiameren rannalle, matalaan veteen. Yritin hahmottaa miltä maisema olisi tuolloin näyttänyt, mietin aikaa ja tilaa, sen jatkuvaa muutosta, sekä oman ”nyt tässä” hetken mitättömyyttä, tässä kosmisessa näytöksessä.

Kenties montun horisontti tarjoaa mahdollisuuden kokea jotain erityistä, jota myös japanilainen kirjailija Haruki Murakami kuvaa kirjassaan ”Komtuurin surma”, jossa tarinan päähenkilö tuntee alitajuista tarvetta kokeilla miltä montussa oleminen tuntuu.

Ajattelin jotain, mutta en olisi itsekään osannut sanoa mitä. Yksi ajatus yhdistyi toiseen, ja se kytkeytyi edelleen kolmanteen. Minulla oli omituinen olo, jota en osannut kuvailla tarkasti. Oli kuin ajatusten ketju olisi niellyt minut sisäänsä.

(Haruki Murakami. 2018, 453).

Samaistun Murakamin kuvaukseen. Itse haluan ajatella, että montusta liikkeelle lähtenyt ajatusten ketju muodostaa merkityksellisen rajaviivan ajatusteni kartalle. Tuo hetki muutti minua. ”Nyt tässä” oleva hetki piti sisällään polaarisen jännitteen: se oli samanaikaisesti merkityksellinen ja mitätön.

Monttuun ja kellariin voi unohtaa, hylätä, säilöä, piilottaa ja haudata asioita, havaintoja ja ideoita. Montun hitaissa virtauksissa ne sekoittuvat ja alkavat luoda uusia asiayhdisteitä.

Montun horisontista katsottuna, ”totuus” on kuin muoto seinämän pinnassa. Kun sitä tarkastelee, se pakenee, hajoaa ja muotoutuu taas uudestaan.

Tämä jännite pitää kaiken liikkeessä. Meitä ympäröivä maisema on puite, ihmisen historian näyttämö jossa kaikki tapahtuu. Ihminen muokkaa elämänsä lavasteita; kaataa metsää, raivaa peltoja, rakentaa majoja, taloja, teitä, siltoja, kaupunkoja, pystyttää aitoja ja muureja. Lavastettu näkymä on jatkuvassa muutoksessa. Lapsuuden leikkien päätyttyä majat maatuvat ja entiset kodit, nyt hylättyinä, lahoavat ja lopulta sortuvat lumen painon alla. Pellot, polut ja tiet pusikoituvat ja vähitellen luonto ottaa taas oman tilansa.

Entinen arki muuttuu muistoksi ja tarinoiksi, jotka katoavat muistelijoiden mukana. Siellä, missä yksi elämän näytelmä päättyy, toinen alkaa ja sykli jatkuu, uudistuu ja toistuu erilaisena mutta samana. Joskus menneistä ajoista jää jäljelle myyttejä tai muita heikkoja signaaleja, jotka kertovat noista ajoista kuin häiriönä kohinassa. Kaikki ajan kerrokset jättävät jälkensä ja muodostavat oman pintakerroksensa topografiaan.

MAISEMAVEISTOS

“Antroposeenilla” ajalla tarkoitetaan käynnissä olevaa geologista ajanjaksoa, jolloin ihmisen toiminnan katsotaan laajasti ja peruuttamattomasti muuttaneen luonnon prosesseja ja näin vaikuttaneen myös ilmastonmuutokseen. Nykyisen aikakauden tuottaman geologisen kerroksen materiaaleiksi on nimetty muovi ja betoni, sillä niiden käyttö on ollut niin massiivista, että käytännössä planeetalla ei ole enää paikkaa, josta niitä ei löytyisi.

Ihminen on ajan kuluessa muokannut myös maisemaa. Maiseman graafisuus näkyy erityisesti lentäessä päiväsaikaan Euroopan halki. Alankomaat on niin tarkasti kontrolloitu geometrinen sommiteltu, että se muistuttaa jo Piet Mondrianin maalauksia. Serbian Alankomaita orgaanisemmat muodot tuovat mieleeni Paul Kleen maalauksen. Ihminen on muuttanut alueen topografiaa jo Rooman valtakunnan aikana.

Yksi näkökulma maisemaveistokseen tuli T.J. Demosin kirjasta *Against the Anthropocene*, jossa on kuva Indonesiassa sijaitsevasta Newmontin avokaivoksesta. Kuva on kiehtova. Korkealta ilmasta katsottuna kaivos näytti kauniin graafiselta ilmestykseltä keskellä jylhiä vuoria, ollen kuin maisemaveistos. Kaivannon muoto on sekä säännöllinen että orgaaninen sen myötäillessä ympäristön muotoa. Kuvan kerroksellinen ornamentiikka kiehtoi minua, kuten myös ajatuksellinen ristiriita, joka loi tunteen vastanapaisuuden energiasta.

En voi olla ihastelematta kaivannon geometrista kauneutta, jossa yhdistyvät insinöörin luoma esteettisyys ja orgaaninen muoto. Samanaikaisesti kuitenkin tiedostan tämän kauneuden kauheuden. Lähempää tarkasteltuna kaivos paljastuu irvokkaasti revytyksi vuoreksi, ihmisen kaivamaksi logistiseksi autiomaaksi. Tämä vastakkaisesti jännittänyt asetelma, kaunis ja ruma, luovat polaarisen, kaksinapaisen ajattelun liikkeen.



Kuva kaappaus Google Earthistä. Newmontin avokaivos Sumbawan saarella Indonesiassa.

Kuva ei jättänyt minua rauhaan. Google Earthin avulla leijailin Newmont-kaivoksen yläpuolella napsien kuvakaappauksia eri kuvakulmista. Totesin, että etäisyys luo näkökulmaa ja perspektiiviä, mutta samalla vääristää näkyä. Avokaivos ei ole vain geometrinen arpi tai negatiivinen muoto maisemassa. Sillä on katastrofaalisia vaikutuksia ympäröivään luontoon ja lähialueen asukkaisiin.

Ajattelin negatiivin positiivia. Millainen olisi positiivinen muoto, joka rakentuu negatiivisista aineksista – rumuudesta, ahneudesta ja julmuudesta niin ympäristöä kuin ihmisiäkin kohtaan. Ajattelin kuvan kaivosta lopputyöni muottina, joka olisi kuin valos tai kiteytymä antroposeenisesta ajasta.

Ajattelen, että työskentelyssäni on pohjimmiltaan kyse idean synnyttämisen energian suuntaamisesta materiaaliin muovailemalla, hakkaamalla, leikkaamalla, hiomalla, puhaltamalla ja niin edelleen – käsin tai koneen avulla.

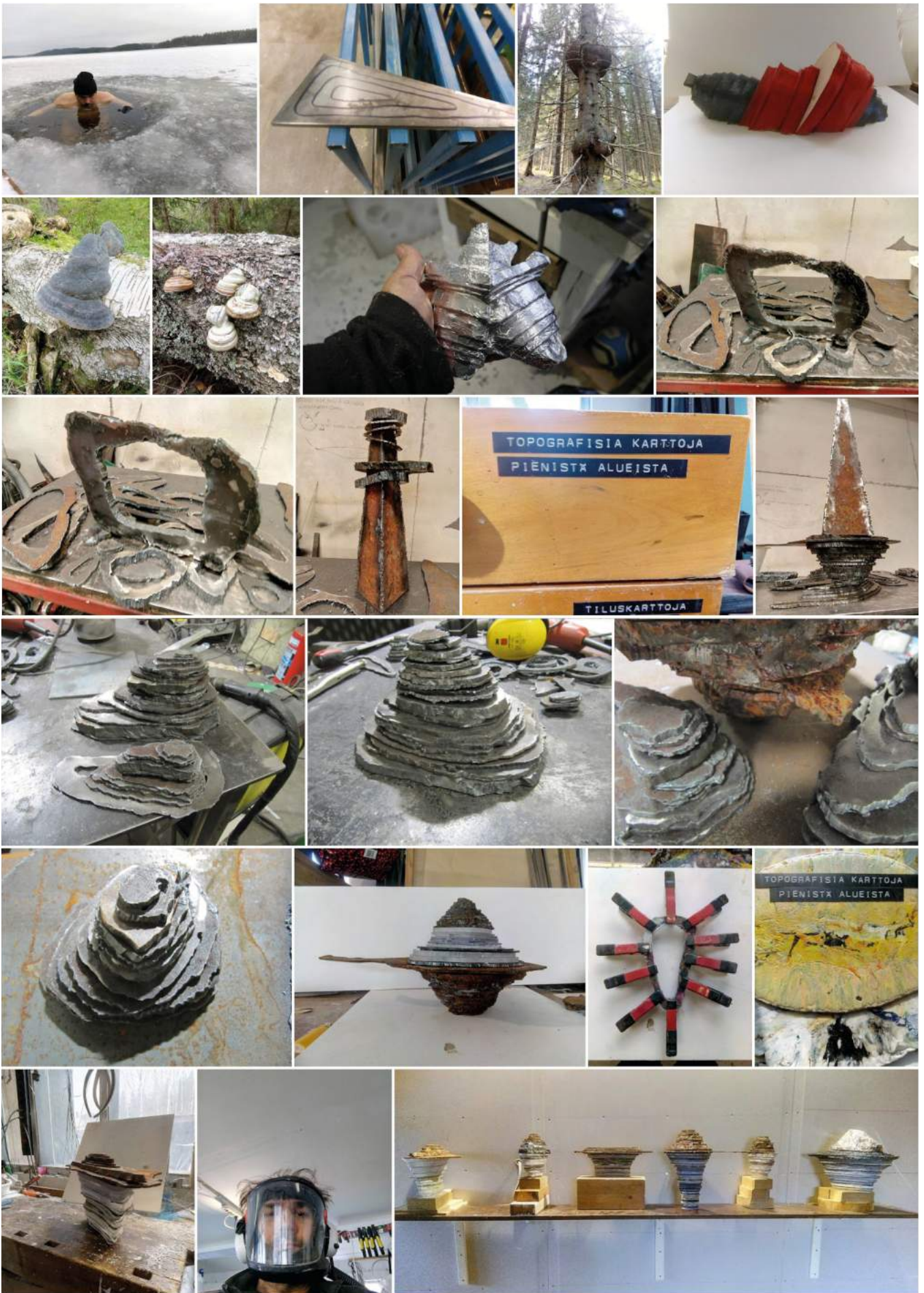
Teosten tekeminen kuluttaa valtavan määrän sekä henkistä että fyysistä energiaa. Näin ajateltuna taiteen tekemisellä, kuten kaikella muullakin ihmisen toiminnalla, on ympäristövaikutuksista. Tietoisuus toimintani sivuvaikutuksista vie minut moraalisten kysymysten eteen: ovatko veistokseni välttämättömiä?

Eettiset kysymykset oman taiteellisen työskentelyni ympäristövaikutuksista tuntuvat epämuikavilta. Yritän löytää perusteluja taiteen tekemisen jatkamiseen. Jopa vetoaminen ikivanhaan traditioon tuntuu itsekkäältä. Elämmekö sokeaa itsekkyyden aikaa? ”Tee mitä tahdot on oleva koko Laki” muotoili Aleister Crowley 1900-luvun alussa Lain kirjassaan (Crowley. 1904). ”Tee mitä tahdot” tuntuu ajoittain kapitalismin moraaliopin ainoalta lakipykälältä.

Crowley paketoii tuossa yhdessä lauseessa koko nykyihmisen ongelman. Ihminen jättää jälkensä ympäristöön. Evoluutio on muodostanut tasapainon, jota me kutsumme luonnoksi. Ihmisen toimintaa kutsumme kulttuuriksi. Ihmisen luoma kulttuuri ei voi olla erillinen osa luonnon kokonaisuudessa, mutta kulttuurimme ei ole aikoihin ollut tasapainossa muun ympäristön kanssa. Aikamme olemusta voisi hyvinkin luonnehtia henkiseltä sisällöltään massaindividualismiksi, jossa yksilön kulutusvoimien kiihkeä puolustaminen on johtanut moraaliseen irtautumiseen omien tekojen ja valintojen seurauksista. Tällä on ollut ympäristölle tuhoisa vaikutus. Kaikkien näiden ristiriitaisten ajatusten keskellä, perustellen tai perustelematta, teen taidetta ja kulutan energiaa. Minulla ei ole vastauksia eikä perusteluja tälle.

OSA II

TOPOGRAFISIA KARTTOJA PIENILTÄ ALUEILTA - TYÖPROSESSI



Prosessikuvia 2020-21. Kuvat Anssi Taulu

KUVAN KEVÄT 2021

Exhibition Laboratory 12.5. - 6.6.2021

Teoskokonaisuus **Topografisia karttoja pieniltä alueilta**

Ruostunut teräs ja kierrätysmuovi

Kuvan Kevät -näyttelyn valmistelut alkoivat syksyllä 2020 kuraattoreiden tapaamisella ja ohjaajien ja tarkastajien valinnalla. Halusin lopputyön ohjaajaksi henkilön, jonka kanssa ideoista olisi luontevaa keskustella. Onnekseni Vesa-Pekka Rannikko suostui ohjaajaksi. Tunsin hänet entuudestaan, mutta emme olleet varsinaisesti työskennelleet koskaan yhdessä.

Koronatilanteen vuoksi työskentelin neljässä eri työpisteessä: Elimäen studiossa, kuvanveiston työpajalla Levytiellä, omassa kotistudiossani Tuuloksessa sekä Aiomokoulun metallityötiloissa Hämeenlinnassa.

Eniten nautin työskentelystä Roihupellon kuvanveiston tiloissa. Olin kaivannut Roihupellon pajan kaltaista intensiivistä tunnelmaa. Oli ilo työskennellä isossa tilassa yhdessä muiden taiteilijoiden kanssa - olla osana luovaa virtausta. Uteliaana seurasin opiskelijakollegoideni työskentelyä ja heidän teostensa kehittymistä. Työskentely kohti kevään näyttelyä toi tilaan energiaa.

Realiteetit käytettävissä olevan ajan ja tilojen suhteen johdattelivat minut ajatukseen siitä, että tekisin jostakin suuresta pienä ja negatiivisesta positiivista.





Anssi Taulu, 2021. Topografisia karttoja pieniltä alueilta. Teoskokonaisuus. Kuvan Kevät 2021.
Kuva: Petri Summanen





Anssi Taulu. 2021. Topografisia karttoja pieniltä alueilta. Teoskokonaisuus. Kuvan Kevät 2021.
Kuva: Petri Summanen

MUOVI

Muovi on varsin hengetön ja sieluton materiaali ja olin pitkään vältellyt sen käyttöä veistosmateriaalina. Ahdistavat uutiskuvat valtamerien valtavista muovisaarista, pesiinsä kuolleista linnuista vatsat täynnä muovinpaloja sekä kuvat kuolleista valaista, joiden sisältä löytyy satoja muovipusseja, eivät varsinaisesti auttaneet asiaa. Jokainen muovipussi, pullo tai muu muovista valmistettu pakkaus on tuntunut inhottavasti omaatuntoa kuormittavalta synniltä. Sen sijaan käytin paljon maatuovia kierrätysmateriaaleja, kuten kierrätyspuuta ja pahvia.

Arkielämässä muovia on vaikea välttää. Monissa tilanteissa se on käytännöllisin ratkaisu. Vaatisi suuria muutoksia arjessa välttää kokonaan muovin käyttö. Elämä tuntuu olevan yhtä kahlaamista ristiriitojen suossa – omien valintojen ja niiden vaikutusten tuskaista arviointia. Kuten usein käy, se mitä mielessään vastustaa,

lopulta voimistuu. Niinpä muovi veistosten materiaalina alkoi salakavalasti kiehtoa mielikuvitustani. Muovi on vain materiaali, eikä sinänsä syyllinen ympäristöräikoksiin. Syyllinen on ihminen, joka valmistaa ja käyttää muovia huolettomasti.

Ensimmäinen jätemuovista valmistunut teokseni oli Hiljainen manner (2013), kommenttina valtamerien massiiviselle jätemuovipyörteille. Teos oli esillä Galerie Toolboxissa Berliinissä 2013.



Anssi Taulu. 2013. Hiljainen manner. Galerie Toolbox. Kuva: Anne Tamminen.

LAJITTELUA JA SULATTELUA

Kuvan Kevään teoksia työstäessäni aloin tutkia kotimme tuottamaa muovijätettä. Tein taustatutkimusta muovista ja muovijätteen uusiokäytöstä. Hyödyllisimmiksi osoittautuivat Precious Plastic -organisaation tuottamat videot, jossa opetettiin, kuinka muovia voi työstää ja muovilla kotikonsteilla. Keräsin alkuun kaikenlaisia jätemuovia – pakkauspusseja, pulloja, kanistereita, hautakynntilöitä, einesruokapakkauksia yms. Olin kuvitellut tämän vaiheen yksinkertaisemmaksi kuin mitä se loppujen lopuksi oli, sillä muoveja on monenlaisia ja ne käyttäytyvät hyvin eri tavoin. Yleisimmät kotitalouksissa käytettävät muovit ovat polyeteenitereftalaatti, polyeteeni, vinyyli, polypropeeni ja polystyreeni.

Lajittelin keräämäni muovit. Pakkauksista löytyy yleensä merkintä, joka kertoo, mistä muovista pakkaus on valmistettu. Tämä helpottaa lajittelua. Useat muovit ovat hyvin saman näköisiä ja oloisia, joten ilman merkintää niitä olisi vaikea erottaa toisistaan.

Muoviseoksilla on oma sulamispisteensä eikä niitä kannata sekoittaa keskenään, joten lajittelu ennen sulatusta on tärkeä työvaihe. Jätin tämän faktan tietoisesti huomioimatta ensimmäisessä sulatuskokeessa, sillä halusin tietää mitä tapahtuu. Kuten arvata saattoi, osa muoveista sulii nopeasti ja ehti jo palaa ennen kuin muut olivat edes pehmentyneet kunnolla.

Materiaalien testaaminen oli mielenkiintoinen työvaihe. Muutamien kokeilujen jälkeen päätin keskittyä keräämään ja sulattamaan vain polypropeenin ja polyeteeniä. Ne sulavat varsin matalassa lämpötilassa (200°C) ja pehmeää ”muovilimppua” on suhteellisen helppo käsin muovilla. Polypropeenin ja polyeteeniä löytyy kaikkialta. Ne ovat maailman yleisimmät muovit, joista valmistetaan esim. ohuet pussit sekä viili- ja jogurttipurkit.

Herännyt tietoisuus eri muovilajien ominaisuuksista alkoi vaikuttaa myös henkilökohtaiseen kulutuskäyttämiseeni. Ruokaostoksilla aloin suosia sellaisia tuotteita, joiden pakkaukset voisin käyttää uudelleen teoksissani.

Ennen sulatusta muovit piti ensin silputa pieniksi paloiksi, mikä oli varsin työläs ja aikaa vievä työvaihe. Käytin sulatukseen tavallista sähköuunia. Sulaneesta muovimassasta ”leivoin” hitsaajan hanskat käsissäni sämpylän muotoisia aihioita jotka puristin prässillä levyksi. Tuloksena oli pieniä, kirjavia, noin A4-kokoisia levyjä, joiden paksuus oli 0,4 - 10 millimetriä. Isoltakin näyttävä muovipussi muodostaa sulaessaan vain pienen lätäkön, joten yhden muovilevyn sulattamiseen meni melkoinen määrä muovisilppua. Alun perin tarkoitukseni oli ollut tehdä teos kokonaan kotitalousmuovijätteestä, mutta pian oli selvää, että oma kotitaloutemme ei tuottanut riittävästi muovijätettä veistoksia varten. Minun oli siis mietittävä, mistä muovia voisi saada riittävästi. Merkittävin muovin lahjoittaja oli serkkuni, joka rakensi mökkiä samaan aikaan. Lämpöeristeiden muovipakkaukset toivat ratkaisevan lisän muovivarantoihini. Koronapandemian vuoksi työskentely Levytiellä oli rajoitettua ja alkoi näyttää siltä että aika ei riitä. Lopulta jouduin hankkimaan osan muovista Etra Oy:n pleksituotteiden leikkausjäteroskiksesta.



Kerättyä kotitalousmuovia. Omaa jätetuotantoa.



Polyproeni PP-5, sulaa nopeasti ja matalassa lämpötilassa.



Kotitalousmuovien sulatusta Hämeenlinnan Lasten ja nuorten taidekoulu Aimon uunissa.



Puolisula muovilimppu.



Polyetyleenitereftalaatti PET-1, sulatus yritys.



Polyproeni PP-5, prässätty levy.



Kuvataideakatemia Levytien kuvanveistotilassa prässättyjä muovilevyjä.



Kuvataideakatemia Levytien kuvanveistotilassa prässättyjä muovilevyjä.
Kuvat Anssi Taulu

HIRVI JA KEMINMAA

Tutkiessani Keminmaan kaivoksen satelliittikuvaa Google Earthin kautta, ajattelin, että siinä se on – maisema veistoksena. Samaan aikaan tyttäreni sattui vilkaisemaan tietokoneen näyttöä ja totesi kaivoksen näyttävän ”ihan hirveltä”.

Katselin kuvaa hämilläni. Hirven figuuri piirtyi taianomaisesti esiin Keminmaan maastosta. Keskelle repaleista talousmetsäaluetta, saattoi todellakin hahmottaa hirven torson, vääristyneenä, ilman jalkoja. Hirvi, joka ei suostunut katoamaan työhuoneeni sanakartalta, joka oli sitkeästi sinnitellyt ja noussut aika ajoin mieleeni, löysi nyt muotonsa Keminmaan kaivosalueesta.

Kaivosalue näytti reliefiltä, joka oli samanaikaisesti sekä graafisen kaunis että surullisen ruma. Siinä ei ollut samaa veistoksellisuutta kuin Newmontin avokaivoksessa, ei myöskään Hollannin maisemien tiukkaa graafisuutta. Sen sijaan siinä oli jotakin hätäistä, keskeneräistä ja viimeistelemätöntä.

Noiden pohdiskelujen tuloksena syntyi idea teoksesta ja sen toteutustavasta. Keminmaan kaivos tuottaa malmia, joten reliefin materiaalin tulisi olla luonnollisesti teräs, rautamalmin jalostettu olomuoto. Syntyi ajatus teräkseen uurretusta kaivosalueen kartasta. Hehkuin ajatuksesta linkittää Astuvansalmen kallioon maalattu hirvi Keminmaan kaivosalueeseen ja näin yhdistää muinaiset metsän kulkijat nykyihmisiin.



Satelliittikuva Keminmaan kaivoksesta, kuvakaappaus Google Earth, 23.2.2021

KÄYTÄNNÖLLISIÄ TOIMENPITEITÄ

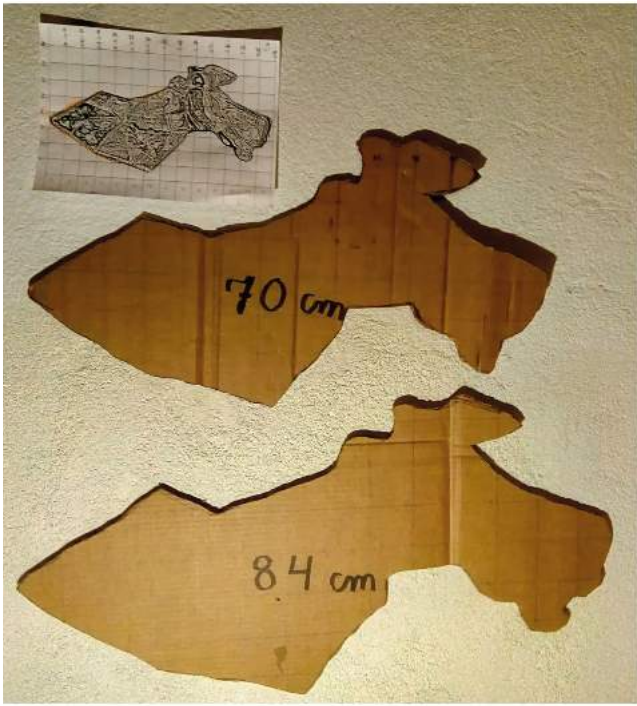
Kun hirvi oli paljastanut paikkansa kokonaisuudessa, itse teoksen toteutus oli käytännössä selkeä. Hirven koko ja teräksen vahvuus mietitytti. Tulostin leikkeen ja kokeilin ruudutustekniikan avulla kahta eri mittakaavaa. Ajatukseni oli leikata Keminmaan muoto 20 mm teräksestä, mutta koska Levytien plasmaleikkurilla oli haastavaa leikata näin vahvaa terästä, päädyin tilaamaan leikkauksen Temeko Oy:ltä Hämeenlinnasta. Tein leikkausmallin tietokoneella Inscap-vektoriohjelmalla DXF-muotoon, jota Temeko Oy:n automaattinen plasmaleikkuri lukee.

Hiekkapuhallus tapahtui Kailan hautakiviveistämöllä Hämeenlinnassa. Suunnitelmani oli hiekkapuhaltaa noin 0.5 mm urat teräksen pintaan, minkä luulin olevan yhtä helppoa kuin kiven hiekkapuhaltamisen, sillä teräs on kiveä pehmeämpää. Hiekkapuhallus syö kuitenkin paremmin kiveä, kun metallista hiekka vain kimpoaa pois. Tunnin hiekkapuhalluksen jälkeen pintaan oli tullut vain ohut ura, tai oikeastaan vain karhea pinta, mikä oli yllätys ja pettymys.

Hiekkapuhallettu piirros näytti kuitenkin hyvältä teräksen pinnassa. Olin alustavasti ajatellut ruostuttaa reliefin, mutta nyt epäilin kuinka hiekkapuhallettu karttakuva näkyisi ruosteen alta. Ruoste toimi hyvin topografisissa muodoissa, joissa jälki oli karkeampaa, mutta ei ehkä näin hienovaraisessa pinnassa. Lopulta jätin ruostutuksen pois ja se tuntui oikealta päätökseltä.



Keminmaa, 2021, hiekkapuhallettu teräs
Kuva Anssi Taulu



Keminmaa-reliefin työvaihekuvat: mittakaava, hiekkapuhallusmaskin valmistus ja teos hiekkapuhalluksen jälkeen. Huhtikuussa 2021. Kuvat Anssi Taulu.

TOPOGRAFISTEN KARTTOJEN METALLITYÖT

Plasmaleikkauksessa on jotain maagista. Hitsausmaskin takana muu maailma ja aika katoaa. Lopulta useita päiviä kestänyt työvaihe alkoi tuntua kuin meditaatiolta. Ennen leikkauksen aloittamista piirsin vapaalla kädellä korkeuskäyrän muodon teräslevyyn luottaen siihen, että käsi tietää mitä tekee. Plasmaleikkaus on kuin valokaarella piirtämistä. Leikkausjälki oli kuin hengityksen rytmi tallennettuna railoksi metalliin.



Plasmaleikkattua terästä 2020, Levytien tulityötila 2020.
Kuva Anssi Taulu



Metalliosien kokoon hitsaus Aimokoulun tulityötila 2021, Hämeenlinna.
Kuva Anssi Taulu



Metalli- ja muoviosien liimausta AimoKolussa keväällä 2021.
Kuva Anssi Taulu



Viimeistelyruostutusta kotistudiossa.
Kuva Anssi Taulu

KÄÄPÄ JA TROFEE TEOSTEN RIPUSTUSMALLEINA

Lähtökohtani oli, että topografiset kartat ovat seinässä kiinni käävän tavoin. Mielessä pyöri myös muisto erään varakkaan taidekeräilijän talosta, jossa yksi huone oli kokonaan omistettu hänen metsästysmuistoilleen Afrikasta. Taidेरunsauden keskellä talossa oli yksi huone täynnä erilaisia trofeita: sarvia, kalloja, täytettyjä eläinten päitä ja taljoja.

Ajattelin topografisten karttojeni olevan kuin käänteisiä trofeita, muistoja sivilisaatiomme jättämistä jäljistä, ajan kiteytyimiä tai kuin kääpiä, jotka ovat merkkejä syklin vaihtumisesta.

Teosten ripustaminen horisonttilinjaan nousi keskustelussa kuvanveiston lehtori, kuvanveistäjä Frank Brümmelin kanssa. Idea toimi hyvin maisemaveistos-ajatuksen kanssa. Asettelin topografiset kartat seinälle niin, että muovinen kerros alkoi jokaisen yksittäisen teoksen kohdalla yhtenäisellä horisontaalisella tasolla. Näyttelytilassa toivoin teosten näyttävän siltä, että ne leijuvat ilmassa kangastuksen tavoin, kuin painovoimaa uhmaten, oman magneettikenttensä tai jonkinlaisen auran kannattelemana.

Veistoksia valmistui yhteensä kuusi, mutta seinätilan puutteen vuoksi näyttelyyn valikoitui lopulta viisi. Pois jäänyt teos oli toisen veistoksen kanssa melko samanlainen, joten lopulta viiden veistoksen ryhmä oli rytmisen vaihtelun ansiosta mielenkiintoisempi.

Hirvellä ja topografisilla kartoilla oli selkeä yhteys, mutta tuntui ongelmalliselta saada se asettumaan teoskokonaisuuteen. Näyttelyssä tilaa oli rajoitetusti ja ripustus on ryhmänäyttelyssä yleensä aika tiivis. Hirvellä ei ollut lopulta muuta paikkaa kuin ikkunan vieressä kulmassa tai lattialla topografisten karttojen edessä. Muutamien kokeilujen jälkeen Keminmaan hirvi asettui lattialle, muodostaen näin jännitteen seinällä olevien teosten kanssa.



Lähtökohtia ripustukseen, kuva Anssi Taulu



Hirven trofee



Ripustuksen sommittelua kotistudiolla, kevät 2021
Kuvat Anssi Taulu

LOPUKSI

Sadan vuoden sykleissä toistuva pandemia toi maisteriopintoihin oman leimansa. Korona alkoi samana vuonna, kun aloitin opiskeluni Kuvataideakatemiassa. Toivottavasti keväällä 2022 tämä päättyisi. Kun luennot siirtyivät valtaosin etäluennoiksi, saatoin osallistua paljon useammalle mielenkiintoiselle kurssille kuin olisin normaalioloissa pystynyt täältä Hämeen takamailta käsin. Koko taidemaailman ollessa pysähtynyt tuntui helpommalta keskittyä nyt ja tässä, eikä mieli karannut maailman tarjoamiin mahdollisuuksiin.

Ajaton tila - maisema, joka muuttuu - maisemaveistos
Taiteen tekeminen on harmonisen tunteen etsintää siitä, että jokin olisi hetken aikaa valmista. Keskenäisyys on kuitenkin jatkuvasti läsnä.

Maisemaveistoksissani aika kiteytyy kerroksiksi. Aika on syklistä ja jokainen sykli jättää oman jälkensä. Aikani Akatemiassa jätti oman jälkensä. Hetkemme nyt ja tässä, isojen muutosten pyörteessä, ovat rannan hiekkaa ajan saatossa, mutta nyt tärkeitä.

Opinnäytteeni on monien keskustelujen ja monenlaisen ohjauksen tulosta. Erityisesti haluan kiittää ohjaajaani Vesa-Pekka Rannikkoa innostavista keskusteluista sekä upeaa Melina Voipiota lempeästä kärsivällisyydestä kuljettaa lukihäiriöistä taiteilijaa kirjallisen osuuden karikkojen yli. Tästä kiitos myös Elina Salorannan kirjoittamisen seminaarille. Kiitokset myös kuvanveistäjäystävälleni Olli Larjolle auttavasta kädestä aina tarvittaessa ja kaikille Kuvan Kevät -näyttelyyn osallistuneille kollegoille antoisista dialogeista. Lopuksi rakastavat kiitokset tuesta ja kannustuksesta vaimolleni Sirpalle ja lapsilleni Inkalle, Marialle ja Viljamille.

LÄHDELUETTELO

Demos, T.J. 2012. Against the Anthropocene -Visual Culture and Environment Today. Berlin: Sternberg Press. 2017.

Hobbs, Robert. Robert Smithson: Retrospektiivinen näyttely. Sara Hildénin taidemuseo. Tampere.1982.

Murakami, Haruki. Komtuurin surma. Tammi. 2018. Helsinki.

Pallasmaa, Juhani. Ihon silmät -arkkitehtuuri ja silmät. ntamo P&C. 2016. Norderstedt, Saksa.

Pallasmaa, Juhani. Ajatteleva käsi - Arkkitehtuurin eksistentiaalinen ja ruumiillinen viisaus. ntamo P&C. 2017. Norderstedt, Saksa.

Perez, Jean-Louis ja Patron, Guillaume. La face cachée des énergies vertes. Dokumentti. Grand Angle. 2020.

Vuorinen, Jyri. Aitoja ja alueita-Kirjoituksia estetiikasta. Suomen kirjallisuuden seura. 2001. Helsinki.

Crowleyn, Aleister. Lain kirjan. Thelema Julkaisut Oy. 1904. Helsinki

PAINAMATTOMAT LÄHTEET

Luennot: Luoto, Miika, Taiteen estetiikka, Lahden taideinstituutti, 12.3.2011.

KUVAVIITTEET

Henri Toulouse-Laurec
[https://es.m.wikipedia.org/wiki/Archivo:\(Albi\)_Femme_qui_tire_son_bas_1894_-_Toulouse-Lautrec_-_Mus%C3%A9e_Toulouse-Lautrec_MTL.177.jpg](https://es.m.wikipedia.org/wiki/Archivo:(Albi)_Femme_qui_tire_son_bas_1894_-_Toulouse-Lautrec_-_Mus%C3%A9e_Toulouse-Lautrec_MTL.177.jpg) 21.1.2022

Egon Schiele
https://nn.m.wikipedia.org/wiki/Fil:Egon_Schiele_-_Sitzende_Frau_mit_hochgezogenem_Knie_-_1917.jpeg 21.1.2022

Hirven trofee
<https://www.invaluable.com/auction-lot/moose-trophy-mount-92-c-3f74f26a44> 21.1.2022

LUETTUJA KIRJOJA:

Berge, Bjørn. Kartalta kadonneet -1800 ja 1900-luvun unohdetut maat. Art House. 2016.

Harari, Yuval Noah. Sapiens - Ihmisen lyhyt historia. Bazar. 2011.

Harari, Yuval Noah. Homo Deus - Huomisen lyhyt historia. Bazar. 2017.

Kivi, Jussi. Kaunotaiteellinen eräretkeilyopas. Helsinki: Kustannus Oy Taide - Kuvataideakatemia. 2004.

Koivisto, Aura. Mies ja Merilehmä - Luonnontutkija Georg Stellerin kohtalokas tutkimusmatka. Into. 2019. Helsinki.

Rancière, Jacques. Vapautunut katsoja. Tutkijaliitto. 2016. Helsinki.

Rantatupa Heikki & Teeriaho Yrjö. Peruskarttamme pitkä polku. Topografit ry. 2011. Saarijärvi.

Rovelli, Carlo. Ajan luonne. Tähtitieteellinen yhdistys Ursa. 2018. Helsinki.

Smith, Laurence C. Uusi pohjoinen - Maailma vuonna 2050. Ursa. 2011. Helsinki.

Suokko Aki & Partanen Rauli. Energian aika - avain talouskasvuun, hyvinvointiin ja ilmastonmuutokseen. WSOY. 2017.

Turunen, Ari. Maailman kuvat - mitä kartat kertovat meistä ja muista. Into. 2013. Helsinki.

