

**KUVATAIDE-
AKATEMIA**

✕ TAIDEYLIOPISTO

KATVEESSA

– TILAN, RAJAN JA TOISEUDEN MERKITYS TAITEESSANI

Lilli Haapala
2017

**Kuvataiteen maisterin opinnäytteen kirjallinen osa &
kahden julkisen taiteellisen esiintymisen dokumentaatiot**

Taideyliopiston Kuvataideakatemia,
Tila-aikataiteiden koulutusohjelma

© Lilli Haapala 2017

Ohjaajat: Kalle Hamm ja Minna Långström

Kirjallisen työn ohjaaja: Melina Voipio

Tarkastajat: Tuula Närhinen ja Pauline von Bonsdorff

Vastuopettajat: Veli Granö ja Ulrika Ferm

*I h m i s e n
suhde ympäristöön ja luontoon
on jatkuvassa muutoksessa. Mi-
ten tämä suhde on muuttunut
ajan kuluessa?*

*K a s v i t
mahdollistavat olemassaolom-
me, mutta silti niitä ei välttämät-
tä mielletä eläviksi olennoiksi.*

*Maailma on täynnä
s a l a i s u u k s i a
jotka eivät ihmiselle näyttäydy.
Tieteen ja taiteen avulla voi kui-
tenkin yrittää lähestyä tätä
n ä k y m ä t ö n t ä
ja piilossa olevaa maailmaa.*

*Työni ilmentävätkin usein näiden
eri todellisuuksien välisiä
r a j a p i n t o j a
ja kerroksia. Tieteen avulla maa-
ilma on avautunut. Tieteen tutki-
mukset ja tutkimusmenetelmät
toimivat usein työni taustoilla.
Silti - mitä lopulta on todellisuus
ja kuinka se kenellekin
n ä y t t ä y t y y ?*

S I S Ä L L Y S L U E T T E L O

1. JOHDANTO	3
2. TILA	6
- MITEN TILA TULISI MÄÄRITELLÄ?	7
- YMPÄRISTÖ TAITEESSA	7
- LASI JA LINSSI	9
- HAVAINTO JA ILLUUSIOT	10
- KENEN TILA?	12
3. TOISEUS	15
- KASVIT TAITEESSA	15
- <i>THE LANGUAGE OF THE BODY</i>	19
- LIVING AND NON-LIVING, A SLIDING MATTER	22
4. RAJAA KOHTI	25
- PYHÄ	25
- <i>BEYOND</i>	28
5. AISTIKOKEMUS JA TAITEELLINEN LOPPUTYÖ 1. OSA	31
- KATVE – OPINNÄYTETYÖN DOKUMENTAATIO	34
6. KURKISTAMINEN JA TAITEELLINEN LOPPUTYÖ 2. OSA	43
- DE RERUM NATURA – OPINNÄYTETYÖN DOKUMENTAATIO	45
7. LOPUKSI	50
8. LÄHTEET	51

J O H D A N T O

Taide on minulle kenties jonkin asian päämäärä, mutta ehkä sitäkin enemmän se on matka, jonka avulla tutkin ja jäsenän maailmaa. Opintojeni aikana olen pohtinut tilan, ajan, rajan ja havainnon suhdetta todellisuuteen ja ympäristöön. Tässä tekstissäni pohdin näitä asioita suhteessa omaan taiteeseeni. Kuinka taiteeni avulla ilmennän ajatuksiani ympäröivästä maailmasta? Kuinka taiteen keinoin yritän lähestyä jotain piilossa olevaa tai näkymätöntä? Mitä eri keinoja käytän taiteellisen ilmaisuni välineinä?

Koen innostumisen tunteita erilaisia asioita ja ilmiöitä kohtaan, oivaltaesani ja nähdessäni ne eri tavoin. Esimerkiksi time-laps video ja liikkuva kuva nopeutettuna voi näyttää ajan ja liikkeen, jota muuten ei näkisi. Erilaisten optisten apuvälineiden kautta taas pystyy näkemään syvemmin, lähempää tai kauempaa kuin mitä paljain silmin pystyisi. Kenties juuri tämän vuoksi kamera ja erilaiset linssit ovat muodostuneet minulle tärkeiksi. Nykyisin kamera tuntuukin olevan minulle enemmänkin tutkimusväline kuin taiteeni sivellin. (Tätä aihepiiriä käsittelen lisää luvussa 3.)

Työskentelen usein tilallisen konstruktion (installaation) keinoin voidakseni paremmin hahmottaa ja samalla ilmentää jotain meille näkymätöntä ja piilossa olevaa. Operoin eri alueiden rajoilla ja rajojen lähetyillä. Näistä taiteelleni ominaisista piirteistä esitän tekstini aikana useampia esimerkkejä, mutta syvennyn niihin tarkemmin dokumentoiden opinnäytetyöni mahdollisimman tarkasti luvuissa 5 ja 6. Olen halunnut kiinnittää huomiota teoksen kokemuksellisuuteen ja ajatukseen "taiteen sisään uppoutumisesta", sekä kurkistamisen eleen merkityksistä itselleni.

Koska olen huomannut, miten iso merkitys tilalla ja rajallisuudella työskentelyni kannalta on, haluan tekstissäni heti ensimmäisenä (luvussa 2) nostaa esiin tilan määritelmän, käyden läpi tilaan ja ympäristöön liittyviä ajatuksiani oman taiteeni näkökulmasta. Raja johtaa ajattelemaan myös toiseutta, rajan toisella puolella olevaa. Toiseuden teemoista esiin nostan kasvit (luvussa 4), joita taiteessani usein käytän. Kasvit ovat minulle tärkeitä taiteeni välineitä, joiden kautta käsittelen maailmassa olevia erilaisia aiheita ja ilmiöitä.

Rajallisuus liittyy kenties vahvimmin kuolemaan ja aikaan. Kuinka lähestyä tuota rajaa joka tuntuu mahdottomalta? Olen valinnut siihen pyhän käsitteen. Tutkin luvussa 5 mitä sanalla oikein tarkoitetaan, kun se riisutaan eri uskontojen vaikutuksesta. Vertailen pyhän merkityksiä eri aikakausilla historian ja nykyhetken näkökulmista mm. Mircea Eliaden tekstien kautta.

-
-
-

Haluaisin upota kuvaan, tehdä siitä moniulotteisen ja löytää siitä syvyyksiä joihin vajota. Mutta kuva on vain kangastus tai haamu, vain rajattu heijastus, eikä se avaudu päästämään sisäänsä.



2. TILA

”Tila ei ole miljöö (todellinen tai looginen), missä asiat ovat järjestyksessä, vaan se on keino, joka mahdollistaa asioiden aseman.” (*Merleau-Ponty 2002, 284*)¹

”Tila ilmenee meille aina kokemuksellisenä. Kokemuksellinen tila ei ole mitattavissa, vaan se on tila, joka kehossa ja kehosta muodostuu.” (*Parviainen 2006, 133; myös 102.*)¹

Yksityiskohta teoksesta *Luonnon tila*, Lilli Haapala, 2015 - 2016. Suljettu lasiastia, jonka sisällä on pala metsää. Kuva: Lilli Haapala.

¹) *Kivinen 2013, 82-90.*

MITEN TILA TULISI MÄÄRITELLÄ?

Koska työskentelen installaatioiden ja jopa tila- ja paikkasidonnaisen taiteen parissa on tilan merkitys taiteessani valtava. Opiskellessani aiemmin valokuvataiteilijaksi, tilan käsite oli erilainen ja tunsin aina suuria vaikeuksia lähestyä valokuvan tilaa ja toimia sen parissa. Valokuvan tila on ahdas, kaksiulotteinen ja litteä ohut pinta, joka kuitenkin pystyy näyttämään ajan kulumisen ainutlaatuisesti. Tahdoin irtautua valokuvan raameista!

Tila-aikataiteiden osaston järjestämällä Sinead Hoganin tilan fenomenologiaa käsittelevällä luennolla (*The phenomenology of spaces in art: practices of thinking* 27.3.2017) mieleeni jäi mm. ensimmäinen esimerkki siitä kuinka tilan voisi määritellä. Hän nosti esiin valkoisen tavallisen A4-kokoisen paperiarkin sanoen jotenkin seuraavanlaisesti: "Tässä on kenties yksinkertaisin tila jonka voin teille näyttää. Siihen sisältyy ns. mahdottoman tilan mahdollisuus."

Olenkin huomannut kuluneiden vuosien aikana haluavani laajentaa tilakäsitystäni ja yhä useammin etsiväni valokuvan tilasta ulospääsyä. Kun katson aikaa taaksepäin olen huomannut hakeutuvani installaatioiden pariin kerta toisensa jälkeen. Jollain tavoin valokuva kuitenkin pitää minut otteessaan. Toisaalta minua kiehtoo ajatus valokuvan kyvystä tallentaa, näyttää ja jopa paljastaa jotakin mitä muutoin emme voisi nähdä. Esimerkiksi pakkomielteeni kuvata öistä tähtitaivasta liittyy mitä ilmeisemmin juuri tuohon seikkaan.

YMPÄRISTÖ TAITEESSA

Olen tarkkaillut vuodesta 2015 lähtien erilaisiin lasisiin astioihin rakentamiani "suljettuja ekosysteemejä", joiden sisällä on eläviä kasveja, multaa ja kosteutta. Osa niistä on tarkkailussani edelleen (kuva sivulla 5). Kasvit elävät astioissa ja muokkautuvat sinne sopiviksi. Vesi ja ravinteet kiertävät tilassa ja kasvit itse tuottavat hiilidioksidista happea. Hiljalleen tilaan muodostuu oma ilmastonsa, joka kuitenkin reagoi ulkomaailman lämpötilaan. Nämä astiat tai alueet ovat osin kontrolloimiani, mutta kasvit kuitenkin elävät niissä omaa elämäänsä. Astia on ollut osana installaatiota *Luonnon tila*, jossa halusin pohtia näitä rajoja ja tiloja elinympäristöjen, kontrollin ja ihmisen luontosuhteen näkökulmista. *Luonnon tila* on ollut esillä useissa gallerioissa. Yllä oleva kuva on otettu Helsingin *Tila*-galleriasta, lokakuussa 2016.

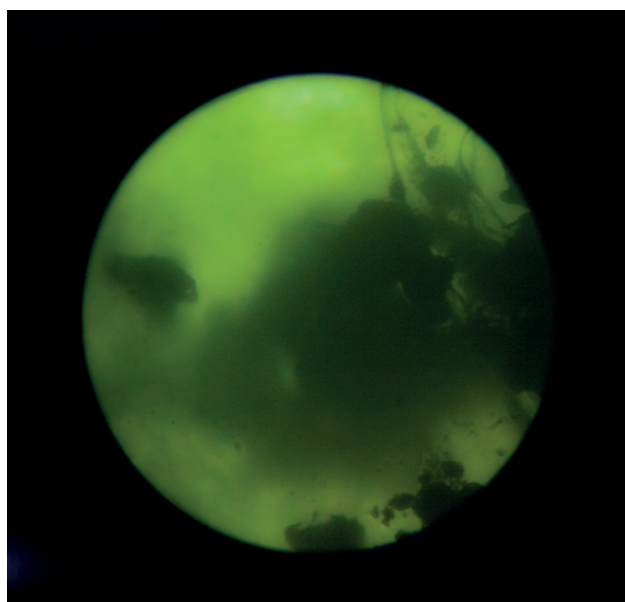
Näiden installaatioiden kautta olen alkanut pohtia tilan käsitettä ihmisen ja toiseuden määritelmien pohjalta. Millainen on ihmisen tila maapallolla? Filosofi Ville Lähteen *Ympäristöajattelun perusteet* -kurssilla syyskuussa 2015 mieleeni painuivat asiat rajanvedoista ihmisen ja luonnon välillä, ekokatastrofit ja ympäristöongelmat joita on ollut myös ennen ihmistä, pohdinnat tiedon ja havainnon keskeisyydestä nykymaailmassa ja luonto-sanan eri konnotaatiot. (*Luentopäiväkirja 1, 2015.*) Haluan avata näitä myös hieman tässä tekstissäni.

Yleensä luonnosta puhuttaessa tarkoitetaan ihmisen ulkopuolista, koskematonta maailmaa, vaikka todellisuudessa kaikki näkemäni ja kokemani on luontoa, jonka osana myös itse olen. En voi koskaan kokea luontoa ilman ihmistä, koska en pääse pakoon omaa itseäni. Kulttuurin kautta on pyritty luomaan näennäisiä rajoja ihmisen ja luonnon välille, mutta ihmisen sulkeminen jonkin "toisaalle" on mahdottomuus.

Ympäristö taas rakentuu aina jonkin ympärille. On siis oltava joku jonka ympärille se muodostuu.

Minulla on ollut mahdollisuus tarkastella ympäristöön liittyviä kysymyksiä opintojeni aikana monesta eri näkökulmasta, joihin ovat kannustaneet Frontiers in retreat -seminaari Utön saarella, Taide, luonto, ekologia -luennot sekä monet muut kurssimatkat ja kurssit.

Koen huolta ympäristöstä ja tunnen tärkeäksi jos taiteeni avulla pystyn jollain tasolla vaikuttamaan ihmisten ajatuksiin. En kuitenkaan pyri tekemään kantaaottavaa taidetta. Lähtökohtaisesti taiteessaani on kyse jonkin asian tai eleen tutkimisesta ja sen ilmentämisestä tilassa, oli kyseessä sitten ihanneympäristö, katastrofi, luonnonihme tai ihmisen käyttäytyminen.



Kilpisjärven biologisen aseman mikroskoopilla kuvaamani kokeilu. Kuva: Lilli Haapala, 2017.

Otin Kilpisjärven biologisen aseman mikroskoopilla kuvia salaatista ja lyijystä (kuva yllä). Siellä tein muitakin kuvakokeiluja erilaisilla mikroskoopeilla. Eri perspektiivit ja skaalat tulivat siellä selvemmin osaksi taiteellista ajatteluani.

Konnect -kurssi on Islannin yliopiston järjestämä pohjoismainen projekti, joka nyt järjestettiin 25.2 -5.3.2017 Kilpisjärven biologisella tutkimuslaitoksella yhteistyössä Tila-aikataiteiden ja Teakin Ecology contemporary performance linjojen sekä Islannin, Ruotsin ja Tanskan taiteen- ja tieteen asiantuntijoiden, opettajien ja opiskelijoiden kanssa. Kurssin tarkoituksena oli löytää tapoja tuoda esiin ympäristöongelmia tieteen ja taiteen yhteistyön välityksellä. Voiko taiteella vaikuttaa ja jos voi niin miten? Millaista tällainen tieteen ja taiteen välinen yhteistyö voisi olla?

Viikon aikana kävin mieleenpainuvia keskusteluja mm. Lina Pärssonin, Diego Galafassin, Leah Beefermanin ja Tinna Gunnarsdóttir:n kanssa. Yksi pohdintamme kohde oli *The powers of ten* -video, jossa matkataan aina kymmenkertaisesti pienempään tai suurempaan ja liikutaan eri skaaloissa ja perspektiiveissä. Aloin pohtia näiden eri perspektiivien ja skaalojen kautta erilaisia näkökulmia todellisuuteen ja ihmisen ympäristöön.

LASI JA LINSSI

On uskomatonta, miten ohutkin ikkuna tai lasi voi etäännyttää ja erottaa niin suuren osaa maailmaa toiselle puolelleen. Lasi ja ikkunat luovat läpinäkyviä tasoja ja kerroksia joiden kautta voi katsella ulos, toisaalle, olematta itse osallinen siellä tapahtuvaan elämään. Lasi on mahdollistanut näkemisen ja liikkumisen avaruuteen tai syvälle meren pohjaan, jonne muutoin ihmisen olisi mahdotonta mennä (*Laajarinne 2016, 145-147*). Lasista on pikkuhiljaa kehitetty linsejä, suurentavia, kuperia ja koveria. Linssit taas mahdollistavat näkemisen kauemmas ja lähemmäs. Perspektiivin muuttuessa mitä lähemmäs katsomme sitä suuremmiksi muutimme kauemmas katsomme ja sitä pienemmiksi.

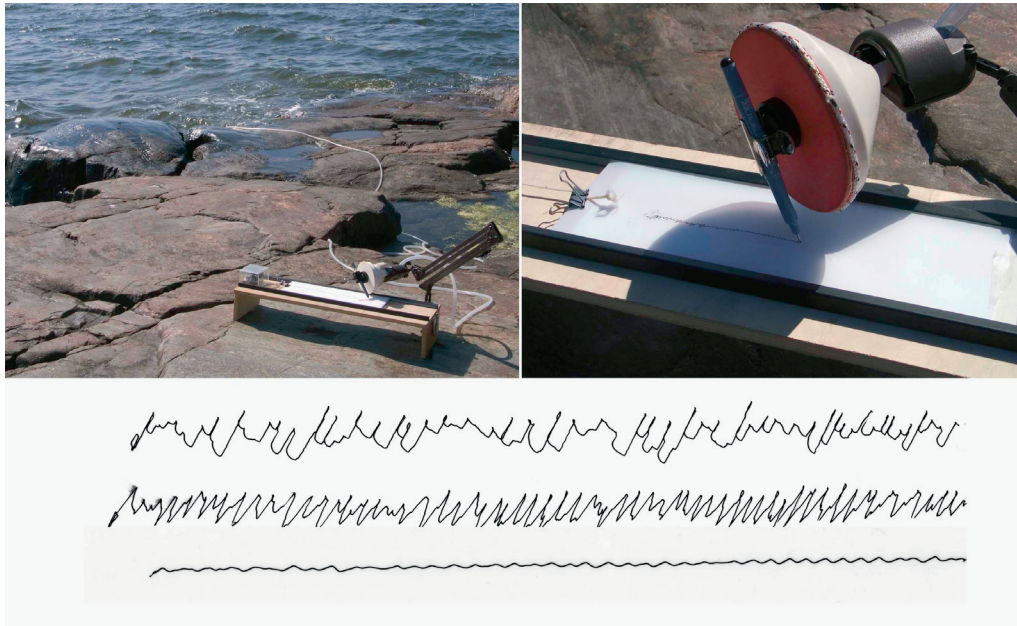


Stillkuva videosta *The Powers of ten – The relative size of things in the universe and the effect of adding another zero*. Charles and Ray Eves, 1977. <https://www.youtube.com/watch?v=0fKBhvDjuy0> [Luettu 2.3.2017]

HAVAINTO JA ILLUUSIOT

Tieteen keinoin pyritään tutkimaan todellisuutta ja laajentamaan käsityksiä ympäröivästä todellisuudesta. Kun tieto loppuu, ollaan erilaisten uskomusten varassa. Mieli ja aivot yrittävät jäsentää maailmaa ja havaittua, sekä muodostaa yhteneväisyyksiä asioiden välille. Erilaisia uskomusjärjestelmiä syntyy kun aivot yhdistävät tapahtumia toisiinsa. Aivojen toimintaa käsittelevässä kirjassa *Aivot* mainitaan kuinka erilaiset uskomukset (erityisesti magiaan, taikauskoon taipuvaisilla) ovat oikeastaan näkemistä, aivojen muodostaessa eri asioiden välille yhteneväisyyksiä ja yhteyksiä. (Carter 2016, 170).

Tieteen avulla on luotu erilaisia optisia apuvälineitä, jotta näkisimme kauemmas ja lähemmäs, liikettä, valoa - tai jotakin, mitä emme pelkän katseen keinoin havaitse. Kuvataiteilija Tuula Närhinen käsittelee teoksissaan näkemistä erilaisten apuvälineiden kautta. Hän tulkitsee luonnonilmiöitä kuvallisesti käyttäen usein itse rakentamiaan optisia apuvälineitä.



Kuva teoksesta *Aaltopiirturi*, Tuula Närhinen, 2009. Kuva: Tuula Närhinen. <http://www.uniarts.fi/uutishuone/tuula-n%C3%A4rhinen-saa-aallot-ja-sateen-piirt%C3%A4m%C3%A4%C3%A4n> [Luettu 20.9.2017]

Luonnon ja sen ilmiöiden tutkiminen ja uudenlaisten näkökulmien avaaminen kiehtoo taiteilijoita. Kirjassaan *Luonnontaide ja kuvatiede* Närhinen käsittelee kattavasti näkemiseen ja erilaisiin luonnontieteen välineisiin liittyvää teoriaa ja käytäntöjä ja sitä, kuinka tieteen ja taiteen välinen maailma sekoittuu hänen omassa työskentelyssään. Itsekin lähestyn luontoa erilaisten laitteiden ja keksintöjen avulla, minkä vuoksi hahmotan taiteeni sivuavan samankaltaista maailmaa kuin Närhinenkin. Jaan monia ajatuksia hänen kanssaan. Vaikka hän taiteessaan tutkii luonnonilmiöitä, niin hänen töitään lähemmin tarkastelemalla, siirtävät ne katseen nopeasti takaisin ihmiseen. (esim. Närhinen 2016, 318).

Vietin lokakuun 2015 Aark -residenssissä Korppoon saarella katsellen usein merta. Siellä tulin tutuksi leijuvien saarten kanssa. Optiset harhat ja kangastukset kiinnostavat minua valtavasti. Huomaan nauttivani suunnattomasti löytäessäni maailmasta illuusioita ja luodessani niitä tilaan. Illuusioiden parissa olen jonkin käsittämättömän ja jännittävän äärellä. Näen jotakin, mitä en heti voi ymmärtää. Lopulta kaikki näkemäni on vain heijastusta maailmasta. Mikä on oma suhteeni todellisuuteen tai epätodelliseen (false)? Miten hahmotan todellisuuden? Mikä merkitys havainnolla ja illuusioilla on taiteellisessa työssäni? Etsin taiteeni kautta näitä näkemisen ja kuvallisen esittämisen rajoja.

“Kangastus” sana viittaa kaksiulotteiseen kankaaseen tai kuvaan, moniulotteisen todellisuuden sijaan. Kuva on vain tallenne tai heijastus todellisuudesta. Syvyysvaikutelma on kaksiulotteiseen kuvapintaan luotu illuusio moniulotteisesta todellisuudesta. Todellisuudessa syvyyttä ei ole olemassa, koska todellisuus on jo valmiiksi moniulotteinen. Toisaalta Janne Seppänen Katseen voima -kirjassaan (*Seppänen 2002, 149*) kirjoittaa: *“Erottelu kuvallisen ja ei-kuvallisen havainnon välillä on vain analyttinen. Kaikki visuaaliset havainnot ovat kuvallisia, koska silmän verkkokalvon pohjaan piirtyy kuva.”*

Valokuvasta onkin usein sanottu sen olevan ikkuna todellisuuteen. Jokin tuossa kaksiulotteisen kuvan ja kolmiulotteisen maailman osin ristiriitaisessakin suhteessa kiehtoo minua. Samalla, kun pyrin pois valokuvan kaksi-ulotteisuudesta, huomaan kiinnostukseni valokuvaan säilyvän vuodesta toiseen.

Korppoossa Aark residenssissä kuvaamani kangastukset. Kuva: Lilli Haapala, 2015.

KENEN TILA?

Kuvataideakatemian, Earth co labin ja Art lab Gnestan yhteistyössä järjestämä kurssimatka *Ecosystems in change* oli uskomattoman hieno kokemus ja painui mieleeni. Matkalla ollessani (maaliskuussa 2016) mieleni avautui niin monelle uudelle asialle, ettei prosesseja vielä matkan kuluessa pystynyt kunnolla aloittamaan tai sisäistämään. Kurssi oli upeasti järjestetty ja pääsin tutustumaan moniin eri aihealueisiin eri tutkijoiden ja taiteilijoiden kautta. Teemoina olivat erilaiset raja-alueet kuten alue, jolla vesi vaihtuu maaksi, tai ilmastonmuutoksen johdosta tapahtuvat muutokset ympäristössä. Jollekin lajille muutos voi olla hyväksi ja toisille ei. Suoalueet olivat erityisessä tarkastelussa.

Andamaaneilla näimme koralliriutat, jotka olivat valkaistuneet ja kuolleet veden lämmetessä El Niño -sääilmiön vaikutuksesta. Maankuoren noustessa ja laskiessa pystyi Andamanien saarten maaperästä kaivamaan esiin koralliriuttoja. Tätä kuollutta koralliriuttoa oli monissa paikoissa ja yhtä rantaa kutsuttiinkin korallien hautausmaaksi. Kävimme tutustumassa mangrovemetsiin, viidakoon ja muihin metsäalueisiin sekä katastrofi-alueisiin joihin tsunami oli iskenyt. Intian mantereella tutustuimme mm. kaupungin rannikko-alueeseen, joka ihmisen rakentaman aallonmurtajan vuoksi oli alkanut "vajota" mereen. Opin todella paljon luonnontieteistä, ympäristötieteestä ja politiikasta ja siitä, kuinka erilaiset ekosysteemit ovat jatkuvassa muutoksessa.

Vaikka en erityisesti pyrkinyt jatkamaan mitään projektia matkalla, alkoi sen aikana prosessi, johon opintojeni jälkeen tulen keskittymään. Kyseinen projekti käsittelee tilaa, utopian ja dystopian teemojen kautta kuten: toiseus, ympäristö, ihmisen käyttäytyminen. Tulevassa työssäni liikun sekä historian että tulevaisuuden tiloissa.

Alla Andamaaneilla kirjoittamani luonnos, jossa käsitelen kehon ja tilan suhdetta:

*I'm floating... I'm floating in space...
No gravity... No air... Who's space is it? Who does it belong to?*

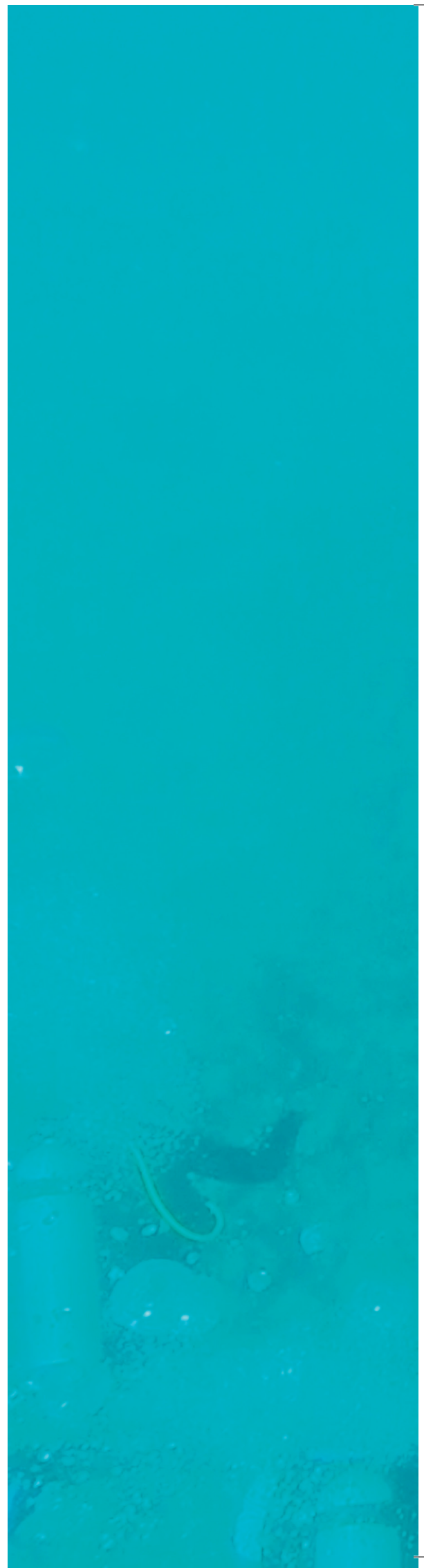
Kellun ja liikun tilassa. Ei ole painoa tai vetovoimaa. Heilun hiljalleen puolelta toiselle, myötäillen virtausta. Ilma sisälläni nostaa minua ylös tai laskee minua alas. Se on vaistomaista minä en määrää siitä. Kuka se on joka määrää? säätelee hengitystäni, jakaa soluni, jotta minä muodostuin. Se määrää sydämeni lyönnit ja luo kehooni virtauksia. Se sitoo atomit yhteen tähän kyseeseen muodostelmaan, kuvioon.

Tulen tutummaksi tilan kanssa. Alan vajota alemmas. Kehoni muuttuu rennommaksi. On vain minä ja tila, painottomuus ja ilma joka virtaa kehostani ympäristöön ja taas kehooni. Olen riippuvainen laitteesta josta ilma tulee, olen riippuvainen ilmasta, hapesta, olen riippuvainen omasta kehostani ja sen toimunnoista. Kun ymmärrän riippuvuuden, ymmärryksestä johtuva pelon tunne hiipii rintakehäni.

Pelko, reaktio jonka herättää vaisto. Mielikuva tai tieto siitä että jotain kauheaa tapahtuu.

Adrenaliinia. Sydämen syke tihenee, keho muuttuu jännittyneeksi, tekisi mieli itkeä mutta samalla tajuan että en voi irrottautua laitteesta ja jos itkisin saattaisin henkäistä keuhkoihini jotain muuta kuin ilmaa. Ymmärrän että olen tällä hetkellä hyvin riippuvainen. Alan rauhoitella itseäni ajattelemalla vain hengitystä, sen mekaniikkaa ja yritän sen kautta rentoutua. Sitten saan pelon siirtymään, se on olemassa mutta piilottin sen, niin etten näe sitä. Onnistuin. Pystyn taas olemaan. Pystyin kohtaamaan kehoni reaktion ja hallitsemaan sitä.

Tila ei ole koskaan tyhjä... Se on aina olemassa jollekin.



Kuva ensimmäisestä sukelluskokemuksestani Andamaaneilla. Kokemuksesta syntyi vasemmalla oleva tekstiluonnos, jota tulen jatkamaan myöhemmin.
Kuva: Kati Roover.

3. TOISEUS

“Tilaa” käsitellessäni esiin nousivat myös toiseuden teemat. Toiseus liittyy rajaan ja enemmänkin rajan toiseen puoleen. Minä ja tuo toinen.

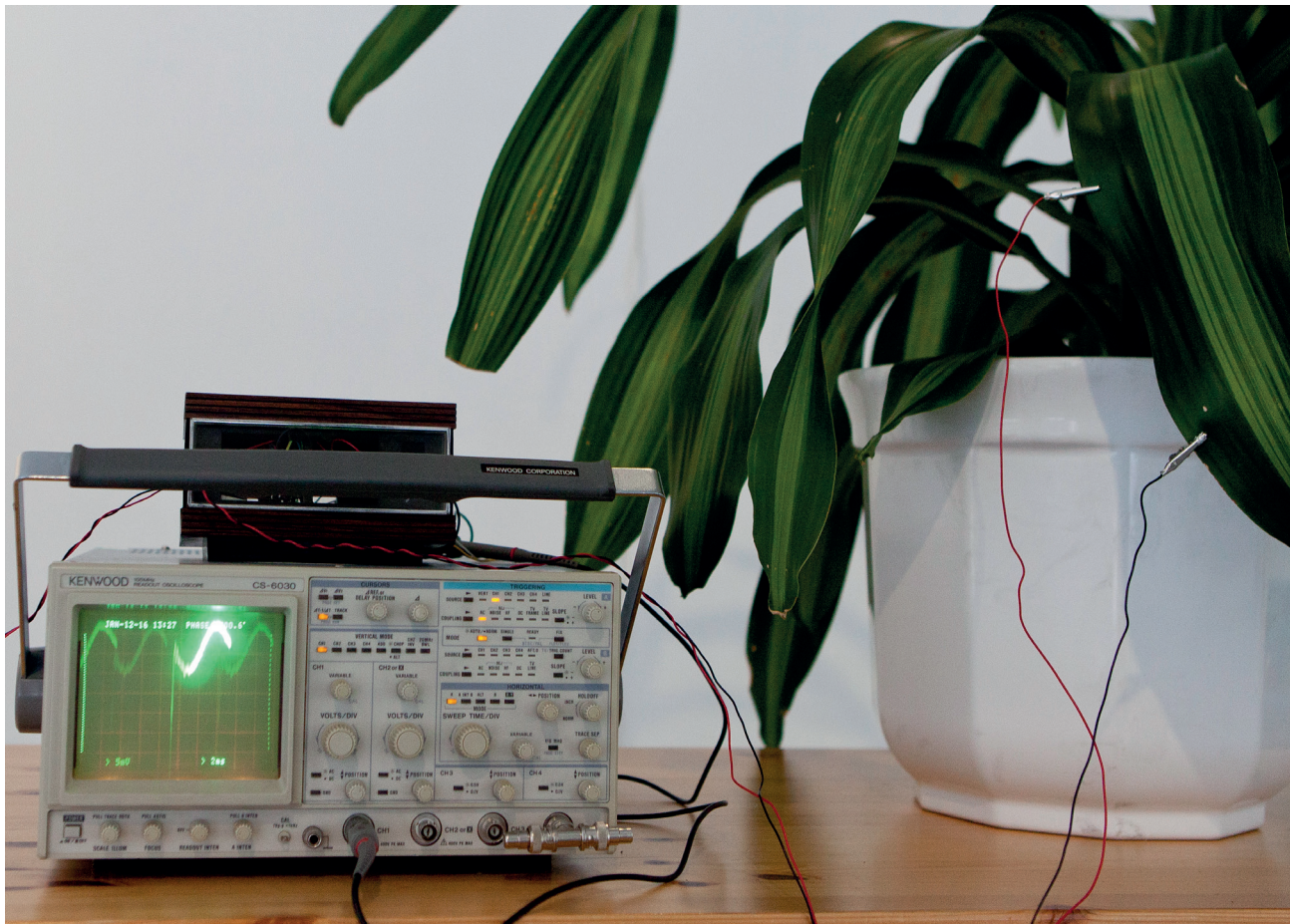


Yksityiskohta teoksesta *Biocommunication (A tribute to Cleve Backster)*, Lilli Haapala, 2016. Kuva Lilli Haapala

KASVIT TAITEESSA

Kasvit ansaitsevat oman lukunsa, koska niillä on ollut niin suuri merkitys omissa taiteellisissa prosesseissani. Erilaiset tutkimukset ja filosofiat ovat johdattaneet minut käyttämään kasveja taiteessani. 70-luvulla tieteilijä-tutkija Cleve Backster julkaisi tutkimuksensa kasveista, joka esitettiin kirjassa *Kasvien salattu elämä*. Backster kuvasi kasveilla tekemiään kokeita, väittäen kasveilla olevan yliaistinen havainnoinnin kyky (primary perception), ja että ne kykenevät telepaattisesti lukemaan ihmisten ajatuksia. Hän myös kiinnitti kasveja valheenpaljastus-koneeseen ja sai aikaan piirturin heilahduksia vain ajattelemalla tekevänsä kasveille jotain pahaa. Tieteellisesti koetulokset jätettiin para- ja pseudotieteen varjoon, mutta itseäni tämä tutkimus kiinnosti kovasti (*Bird & Tompkins 1973, 18–27*).

Inspiroiduin kirjasta niin paljon, että tein teoksen nimeltä *Biocommunication (A tribute to Cleve Backster)*. Työ oli esillä tammikuussa 2016 Exhibition laboratoryn Project roomissa, Helsingissä Eeva-Maija Pulkkisen, Elissa Erikssonin ja Okku Nuutilaisen kanssa järjestämässämme yhteisnäyttelyssä. Teoksessani mittasin kasvin sähkönjohtavuutta ja muutin sen vaihtuvaksi sävelaallokoksi. Kasvin sähkökäyrät näkyivät viereisen oskilloskoopin näytöltä sähköaaltoina. Laitteen vieressä olevalla mittauspisteellä katsoja pystyi mittaamaan omaa sähkönjohtavuuttaan ja näin olemaan “yhteydessä” kasvin kanssa (“biocommunication”). Osallistuin syksyllä 2015 Pasi Rauhalan ja Matti Niinimäen järjestämään Arduino-työpajaan jossa opin erilaisia sähkötekniisiä asioita, joiden kautta kyseinen teos oli mahdollista toteuttaa. Se olikin osa kurssilla toteuttamaani työtä.



Installaationäkymä teoksesta *Biocommunication*, Lilli Haapala, 2016. Kuva: Lilli Haapala

Halusin tuoda esiin lajien välisen “samakaltaisuuksien toistumisen”; niin ihmiskehossa kuin kasvissakin kulkee virtauksia ja nesteitä joita voi sähköisesti mitata. Kasvi on kuitenkin olento, johon on vaikeampaa samaistua kuin esimerkiksi eläinkuntaan. Nykytiedon valossa kasvit kuitenkin ovat aistivia ja sosiaalisia olentoja.

Kasvit kuvaavat ja symboloivat minulle luontoa ja luonnonlakeja. Usein ne ilmentävät taiteessani sitä jotakin, mitä on mahdotonta täysin ymmärtää. Olen käyttänyt kasveja useassa teoksessani elämää, syntymää, kuolemaa ja elämänenergiaa kuvaavina objekteina. Olenkin tämän myötä alkanut ymmärtää kasvien toimivan omana tutkimusvälineenä. Kasvien kautta pystyn lähestymään aiheita, joita muuten olisi vaikea näyttää tai lähestyä.

Nykytaiteen kentällä esimerkiksi kuvataiteilijat Veli Granö ja Kalle Hamm ovat käyttäneet kasveja omassa taiteessaan, joko esineinä, olentoina tai toiseuden vertauskuvana. Onnekseni olen saanut tavata molemmat taiteilijat ja saanut heiltä myös apua omaan työskentelyyni “studiovisiittien” ja oppinäytteeni ohjauksen kautta.



Kuva sarjasta *Voices*, Veli Granö. Kuva: Veli Granö. <https://veligrano.com/kukka-kirlian-veli-grano/> [Luettu 15.9.2017]

Veli Granön työt ja töiden teemat ovat lähellä omia kiinnostuksen kohteitani. Onnekseni sain Granön ohjaavaksi opettajakseni opiskeluiden ajaksi. Keskustelumme kautta sain häneltä monia hyviä vinkkejä ja uusia suuntia ajatuksilleni. Näin Granön näyttelykokonaisuuden Turun taidemuseossa kesällä 2011. Erityisesti kirlian-kuvat kasveista jäivät mieleeni. Kirlian-kuvat ovat ns. suurjännitevalokuvia joihin on liittynyt uskomuksia kuvien mahdollisuudesta näyttää jotakin muuta, kuin mitä paljain silmin voi havaita. Kuvien paljastamat aurat ja valokehät ovatkin kiehtoneet ihmisiä jo menetelmän alkuajoista lähtien ja kiehtovat edelleenkin. Granö on käyttänyt menetelmää myös useissa toisissa projekteissaan kuten *Esineiden valtakunta* ja *Ylösousemuksia*. (<http://www.turuntaidemuseo.fi/?cat=143&lang=fi>) [Luettu 22.3.2017].

Taiteen ei tarvitse todistaa oikeassaoloaan kuten tieteen tarvitsee. Taiteen ja varsinkin valokuvien (jotka usein mielletään dokumenteiksi todellisuudesta) avulla voikin yrittää näyttää ja ilmentää kuvan katsojalle jonkinlaisen illuusion tai piilossa olevan tason maailmasta.



Stillkuva videosta: *Remowing defences*, Kalle Hamm, 2014. Kuva: Kalle Hamm. <http://beelsebub.org/hamm-kamanger-removing-defences>. [Luettu 20.9.2017]

Kalle Hammin *Remowing defences*, 5:43 min, 2014 -videossa (kuva yllä) taiteilija poistaa yksitellen nokkoselta sen "tuntokarvat". Hän tutkii teoksessa sitä, mitä nokkosille tapahtuu kun niiden "tuntoelimet" poistetaan. Onko nokkosella tunteet? Hamm käsittelee mielestäni oivaltavasti toiseuden ja pakolaisuuden teemoja kasvien kautta myös esimerkiksi teoksissaan "*Paperittomien puutarha*", "*Emigranttitarha*", "*Haitallisten vieraslajien puutarha*" ja "*siirtolaispuutarha*", joissa Hamm yhteistyössä Dzamil Kamangerin kanssa esittelee kasveja ja niiden tarinoita eri kontekstiin liittyen. He ovat mm. tutkineet kasvien kansainvälisiä "muuttoreittejä" joiden kautta nousee esiin maahanmuuttajiin ja pakolaisiin kytkeytyviä ilmiöitä. Osa taas kuvaa vieraslajeja, jotka ovat juurtuneet osaksi suomalaista kulttuuria. (Hamm, beelsebub.org [Luettu 20.9.2017])

Kasvien tutkiminen ja jopa niiden persoonallisuus on nostettu esille esimerkiksi 2016 ilmestyneessä Peter Wolleben kirjassa *Puiden salattu elämä*. Myös itse huomaan käsitteleväni toiseutta kasvien kautta tutkimalla niiden tapaa olla olemassa. Koen, että minulla on kuitenkin edelleen paljon tutkittavaa ja kokeiltavaa kasvien parissa. Olinkin todella iloinen saadessani Kalle Hammin taiteellisen opinnäytteeni ohjaajaksi, koska aiheet ja teemat suurelta osin kohtasivat. Hänen kanssaan kävimme useita kiinnostavia keskusteluja mm. kasveista, elollisesta ja elottomasta materiaalista, tilasta ja pyhän käsitteestä.

THE LANGUAGE OF THE BODY

Keholla on rajat. Ihmisen kehon rajaa iho. Kehon reaktiot ja -kieli kiinnostavat minua ja lähestyin näitä aiheita *The language of the body* -videoinstallaatiossa (Kuva vasemmalla). *The language of the body* -videolla toistuu mikroskooppikameralla kuvaamani pavun itäminen ja sen eri vaiheet. Yksi lähtökohta työlle oli halu nähdä ja näyttää ”syntymän ihme” tai kehon tietoisuus kuvallisesti ja myös päästä sitä visuaalisesti mahdollisimman lähelle. Kuvien eroottisuus ja seksuaalisuus nousi esiin vasta nähdessäni kuvaamani videomateriaalin. Itävä pavun verso oli varsin fallosmainen ja halusin korostaa tätä piirrettä lisäämällä videoon tantrista musiikkia ja naisen voihkaisuja. Teos näin ollen nosti esiin myös ihmisen seksuaalisuuden kulttuurissamme. Halusin luoda teoksen ympärille alttarimaisen tunnelman ja tilan. Tällä pyrin nostamaan esiin kulttuurisia kysymyksiä tieteen ja uskonnon merkityksestä elämän suurten mysteerien ääressä (kuvat sivuilla 20-21.)

Videonäytön alla oli kultaiseen kankaaseen verhoiltu patja, jossa kuulokeet lepäsivät. Patjan edessä oli taso jonka päällä multaa, papuja ja saniaisia, joiden ilmajuuret muistuttivat mielestäni tarantellan jalvoja. Näistä kaikista muodostui alttaria muistuttava tilallinen kokonaisuus (kts. kuvat teoksesta.)

Edellä dokumentoimani videoinstallaatio oli mukana Helsingissä Exhibition laboratoryssa *Animal and the logic of others* kurssinäyttelyssä 9.6.–30.7.2017. Näyttely oli osa posthumanismia käsittelevää temaattisten teorioiden kurssia. Kävimme kurssilla läpi lukupiirin omaisesti eri asiantuntijoiden ja filosofien tekstejä. Niinkuin kaikissa post - ajatuksissa posthumanismi tarkastelee humanismia uudelleen ajateltuna. Kuinka voidaan ajatella ihmisyyttä, kun koostumme niin monista muistakin eliöistä? Missä menee elävän ja elottoman raja?

Erityisesti mieleeni jäi Michael Marderin *Plant thinking* teksti, joka käsittelee kasvien ”ajattelua”, Marderin sanoin ”ajattelua ilman päätä”. Marder kuvaa tekstissään kasvien aistivaa maailmaa ja tiedostamatonta tietoisuutta, joka ohjaa niiden liikettä ja solujen toimintaa. Hän käytti ilmaisua tiedostamaton tarkoituksenmukaisuus (unconscious intentionality), joka mielestäni kuvaa hyvin tätä toimintaa (Marder 2013, 130.)





Installaationäkymä teoksesta: *The language of the body*, Lilli Haapala, 2017.
Exhibition laboratory, Helsinki 9.6.2017– 30.7.2017. Kuva: Lilli Haapala.



"We are akin to plants in that, like them, we most often act without our heads, without irradiating commands from the central point of consciousness or the brain—and it is by no means evident that the brain itself is subject to this hierarchical centralization—all the while upholding a certain non-conscious logic and consistency in our acts of living. Does the existential character of human pre-reflective intentionality set it apart from that of plants?" (Marder 2013, 130).



Yksityiskohtia teoksesta *The language of the body*, Lilli Haapala 2017. Helsinki 9.6.2017– 30.7.2017. Kuvat: Lilli Haapala ja Ksenia Yurkova.

LIVING AND NON-LIVING, A SLIDING MATTER

Sain mahdollisuuden osallistua Aalto -yliopiston on kurssille *Living and Non-living, a Sliding Matter*, kurssille 28.03.2017-04.05.2017, jota ohjasi Bart Vandeput. Kurssilla tutkimme mm. valon luonnetta eri eliöiden havainnointikyvyn näkökulmasta ja kasvatimme bakteereita tutkiaksemme niiden väripigmenttejä ja idätimme siemeniä laboratorio olosuhteissa. Kokeilimme miten siemeniä saisi huijattua itämään nopeammin ja teimme erilaisia kokeita tähän liittyen. "Säikäytin" pavun siemeniä mm. kaatamalla niiden päälle kiehuvaa vettä, raapimalla hiekkapaperilla niiden pintaa ja tallomalla niiden päälle. Siemenet alkoivatkin itää nopeammin. Kuvasin siementen itämisen ja sain tallennettua monia eri hetkiä niiden kasvusta.

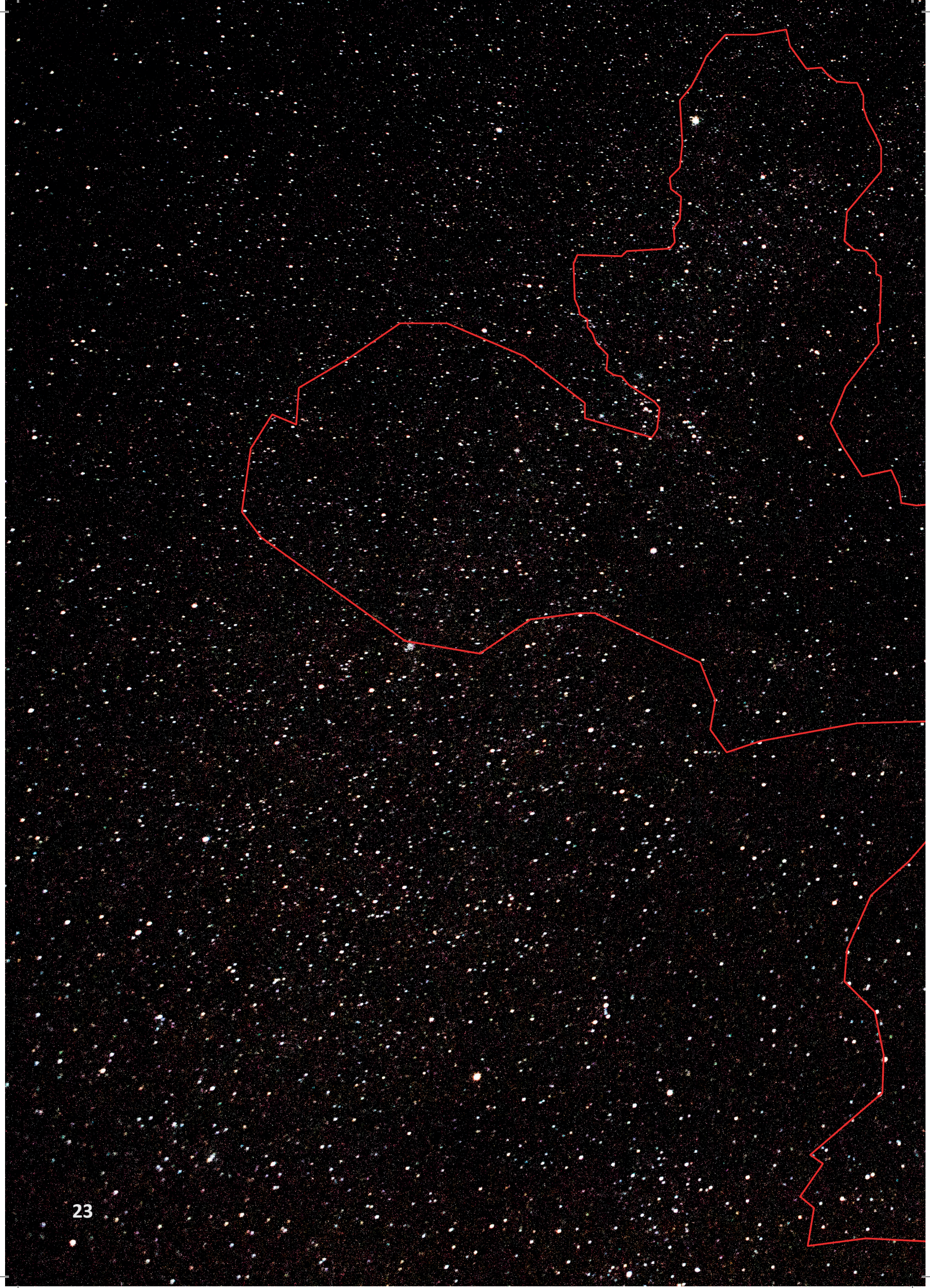
Kurssilla tutustuimme Aalto-yliopiston soluviljelyn osastolle, jossa pääsin tutustumaan minulle aivan uuteen maailmaan: solujen kloonaamiseen ja kasvattamiseen. Se oli todella mielenkiintoista ja haluaisin jossain vaiheessa tutkia tätä lisää ja lähestyä aihetta myös taiteessani erityisesti ihmisen luontosuhteen ja kehityksen näkökulmasta. Millaiset ovat tulevaisuuden näkymät ja millainen on suhde ihmisen ja kasvien välillä? Alla kuvia kurssilta:

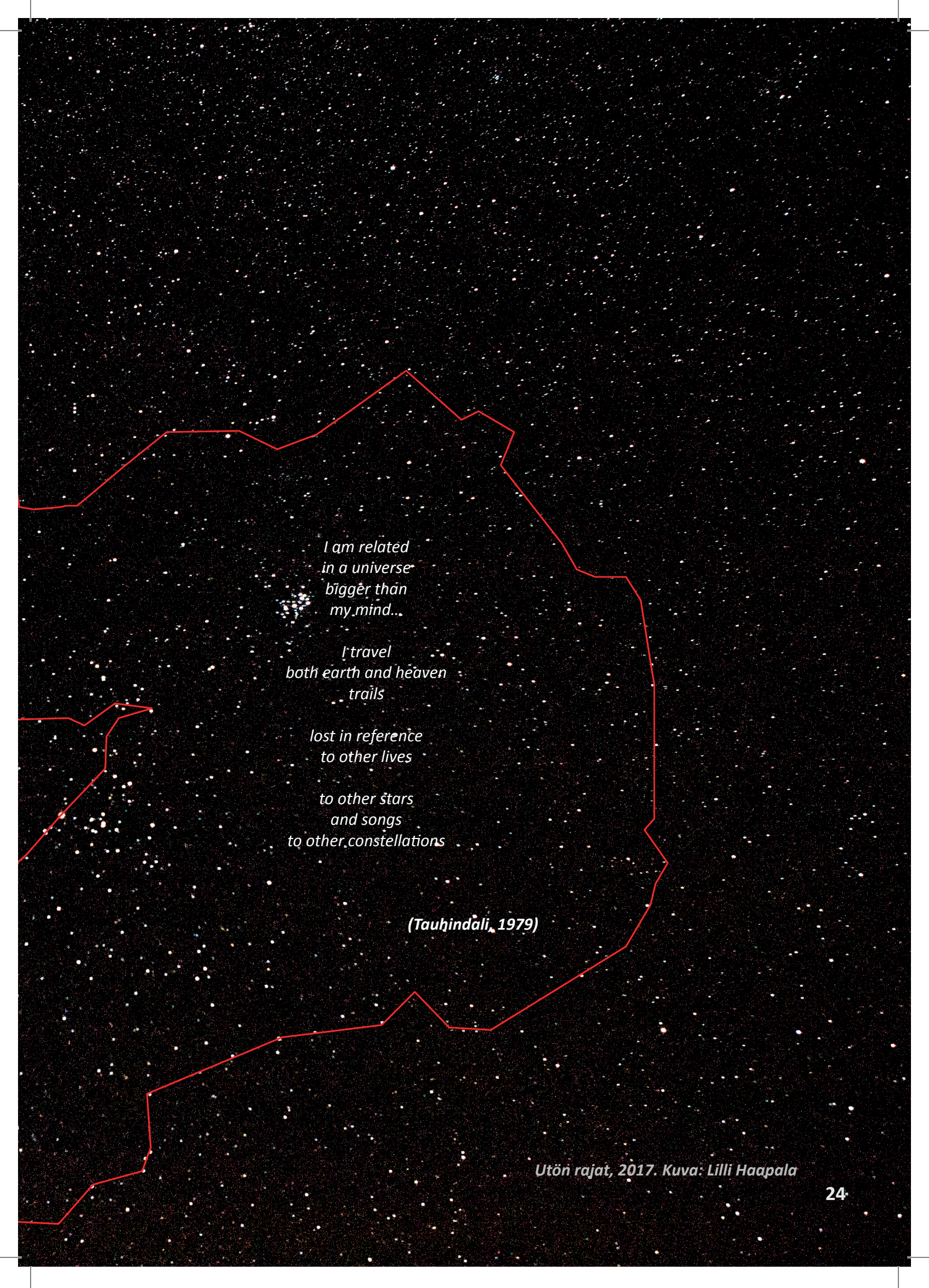


Bakteeriviljelmiä Aaltoyliopiston kurssilta, 2017. Kuva: Bart Vandeput, 2017.



Itäneitä papuja, 2017. Kuva: Lilli Haapala, 2017.





*I am related
in a universe
bigger than
my mind...*

*I travel
both earth and heaven
trails*

*lost in reference
to other lives*

*to other stars
and songs
to other constellations*

(Tauhindäli, 1979)

Utön rajat, 2017. Kuva: Lilli Haapala

Maailmaa ja todellisuutta voi yrittää hahmottaa monella tapaa, mutta lopulta vastaan tulee aina raja. Kenties voimakkain raja liittyy ajallisuuteen ja kuolemaan. Onko tuon rajan takana jotakin? Tiede ja eri uskonnot pyrkivät kumpikin osaltaan hahmottamaan maailmaa ja todellisuutta. Tieteellinen tutkimus uusine löytöineen vie rajaa kauemmas, uskontojen taas pyrkiessä kuvittamaan "rajan-takaista" - rajan toista, näkymätöntä puolta.

Transendentaali-, eli havaintokokemuksen ulkopuolelle jäävä kokemus tai ilmiö kuvaa juuri tuota aluetta. Haluan avata transendentaalin käsitettä pyhä-sanana kautta, koska sana pyrkii lähestymään ja kuvaamaan tuota aluetta. Olenkin tutkinut pyhä-sanana käsitteellistä merkitystä tarkemmin ja myös sen etymologiaa Kerttu Vienolan, Johannes Ojansuun ja Mircea Eliaden tekstien kautta.

PYHÄ

Pyhä on minulle vaikea, mutta mielenkiintoinen käsite. Se on raja ja alue rajan takana. Sitä ei voi koskettaa, havaita tai täysin ymmärtää. Toisaalta se voi olla sisäinen olotila tai jotain jonka voi tuntea. Se voi olla vahva kokemus, jonka voisi liittää myös läsnäoloon. Se on selittämätön ja ihmeellinen. Tuota kaikkea on mahdoton täysin kuvailla kielellisesti, eikä sitä voi konkreettisesti koskettaa tai käsitellä.

Olen pohtinut, miten pyhä näkyy nykyajassa ja onko se enää olemassa? Onko pyhyys piilossa jossain toisaalla, jossain toisessa muodossaan? Voisiko sana "kunnioitus" liittyä jollain tavoin "pyhään"? Nykyisten ympäristöhuolien ja ikävien ilmastonäkymien varjolla minua kiinnostaa pyhän merkitys nykyihmiselle sekä pyhän liittäminen luontoon.

Suomen kielessä sana "pyhä" on lähtöisin mm. metsästä, pihasta ja rajatusta alueesta (*Vienola, <http://hybrislehti.net/12014---pyhä/pyhä---ihmisen-raja> [Luettu 8.8.2017].*) Se on siis aikaisemmin liittynyt vahvasti ympäristöön ja paikkaan, mutta myös rajan takaiseen. Mitä sanalla nykyisin tarkoitetaan? Onko ympäristö ja "luonto" hävinnyt sanan merkityksestä kokonaan ja tilalle jäänyt ainoastaan henkisempää kokemusta kuvaava sana? Vai onko pyhä kuitenkin olemassa sanan samassa merkityksessä kuin ennenkin? Miten pyhä -sanana voisi ymmärtää riisuttuna kaikista sen uskonnollisista mielikuvista? Mircea Eliade on kirjoittanut kirjassaan *Pyhä ja Profaani* luonnon pyhyyden katoamisesta mielenkiintoisella tavalla, jossa hän esittää kritiikkinsä juuri luonnontieteelle:

"Kokemus radikaalisti pyhyytensä kadottaneeseesta luonnosta on uusi keksintö ja vain modernin yhteiskunnan vähemmistön, ennen

muuta tiedemiesten, koettavissa. Muulle ihmiskunnalle luonto on yhä vielä "lumoava", "salaperäinen" ja "majesteettinen", ja tässä voidaan havaita jälkiä vanhasta uskonnollisesta merkityksestä. Ei ole yhtäkään modernia ihmistä, olipa hän kuinka uskonnoton hyvänsä, joka ei olisi vastaanottavainen luonnon "lumoukselle". Kyse ei ole vain esteettisistä, vapaa ajan viettoon tai terveyteen liittyvistä arvoista, joita luonnolla katsotaan olevan, vaan myös tunteesta, joka on epäselvä ja vaikeasti määriteltävissä, mutta joka on kuitenkin tunnistettavissa muistoksi jonnekin syvälle vajonneesta uskonnollisesta kokemuksesta" (Eliade 2003, 172-173.)

Mutta miten pyhä sitten näkyy nykyajassa? Onko se piilossa ihmisten sisällä subjektiivisina kokemuksina, vai näkykö se ympäristössä jotenkin? Ei ainakaan luonnon kunnioituksena, väittäisin.

Eliade jatkaa (Eliade 2003, 173) kirjoittamista esimerkin avulla, kertoen kiinalaisten rakentamista pienoispuutarhoista, joita nimitettiin "pienoisvuoriksi tai keinotekoisiksi vuoriksi". Maiseman keskellä oleva eristetty saari tai vuori symboloi täydellistä maisemaa, täydellisesti eristäytynyttä paikkaa, paratiisia. Näillä pienoismaailmoilla on hyvin pitkä historia, joka johtaa ikivanhalle pyhälle paikalle. Vaikka nykyisin pienoismaailmat ovat esillä vain esteettisistä syistä, ne eivät siltikään ole kadottaneet täysin pyhän merkitystään. Eliade haluaakin tekstissään nostaa esiin kuinka maailman pyhyden katoaminen pikkuhiljaa tapahtuu.

"Meidän on vain pidettävä mielessä mitä tällaisesta esteettisyyden tunteesta voi kehittyä modernissa yhteiskunnassa ymmärtääksemme, missä määrin kosmisen pyhyden kokemus voi latistua ja muuttua, kunnes siitä lopulta tulee pelkkä emotio, kuten vaikkapa l'art pour l'art" (Eliade 2003, 176.)

Eliaden kirjoitukset ovat mielipiteitä jakavia, mutta kiinnostavia.

Hän lähestyy pyhää tilan, paikan ja kokemuksen näkökulmista pyrkien juuri irrottamaan sanan merkitykset uskonnoista, katsoen niiden läpi pidemmälle historiaan.

Vienola ja Ojansuu lähestyvät pyhää rajan kautta; rajaa kohti olevan ihmisen kautta. Vienola tekstissään lainaten myös Ojansuuta kirjoittaakin (<http://hybrislehti.net/12014---pyhä/pyhä---ihmisen-rajaa> [Luettu 21.9.2017] seuraavaa:

"Pyhä kestää niin kauan kuin se koetaan ihmisen rajallisuuden ulkopuolella olevaksi ja sellaiseksi, johon ihmisellä ei ole mahtia kajota. Jos Jumala ei enää ole pyhä, siirtyy pyhyys muualle, eikä sana "Jumala" enää merkitse ihmiselle samaa kuin ennen. Pyhä on siis piilossa ja unohdettu, muttei tuhottu, ja se katoaa vasta ihmisen mukana. Ojansuun sanoin: "Pyhä ei ole se, mikä puuttuu, vaan se, mikä peittyi. Pyhä ei katoa niinkään tuhoamalla kuin unohtamalla".

Freud on kirjoittanut valtamerellisestä tunteesta jolloin on yhteydessä koko universumin kanssa:

“I can imagine that the oceanic feeling could become connected with religion later on. That feeling of oneness with the universe which is its ideational content sounds very like a first attempt at the consolations of religion, like another way taken by the ego of denying the dangers it sees threatening it in the external world.”

— **Sigmund Freud, Civilization and Its Discontents** <https://www.goodreads.com/quotes/519682-i-can-imagine-that-the-oceanic-feeling-could-become-connected> [Luettu 14.8.2017]

Martin Heidegger taas puhuu kuolemaa kohti olemisesta:

“Ihminen on jatkuvasti kuolemaa kohti ymmärtäessään oman rajallisuutensa. Tämä rajantaju vaikuttaa kaikkeen olemiseen.”

— **Martin Heidegger (Ojansuu 2004, 19.)**

Aloin pohtia pyhää myös taiteen tilojen kautta. Museoissa ja gallerioissa usein toteutuu “jopa “kirkollinen” tunnelma ja käsinkosketeltava kunnioitus taidetta kohtaan. Tavallaan siis myös taiteen tilat ovat pyhiä paikkoja taideteosten ottaessa pyhän objektin aseman. Taiteen avulla voikin yrittää koskettaa jotain pyhää, merkityksellistä tai jotain mille ei ole sanoja.

Minulla oli mahdollisuus järjestää Kuvataideakatemia harjoittelutuen kautta Kuusiston taidekartanon Ajankuva-näyttelyn yhteyteen paneelikeskustelu Pyhä -sanon ympärille. Järjestimme yhteistyössä Satu Haikon kanssa Kartanon läheisyyteen Pyhiinvaellus-tapahtuman (1.7.2017) jossa muiden taidetapahtumien lisäksi tämä paneelikeskustelu käytiin. Paneeliin osallistuivat itseni lisäksi kemiallisen reaktiotekniikan professori Tapio Salmi Åbo Akademiasta, kulttuurihistorian tutkija John Björkman, Viron pyhien paikkojen tutkija Alice Podelsky ja kestävän kehityksen ja energia-asioiden asiantuntija Marja Tommola Valoniasta ja keskustelua johti kuvataiteilija Sonja Vainionpää. Halusin tutkia pyhä-sanaa eri konteksteissa tuoden esiin kysymykset pyhien luonnonpaikkojen merkityksistä nykyihmiselle. Mihin suuntaan suhteemme ympäristöön tulee kehittymään tulevaisuudessa? Onko nykyisin tieteessä tai teknologioissa, rajaa johon ihminen ei saa kajota? Keskustelua käytiin pari tuntia ja haluaisin toteuttaa sille vielä jatkoa. Oli todella kiinnostavaa kuulla eri alojen asiantuntijoiden ajatuksia luonnon, ihmisen ja pyhän suhteista toisiinsa.



BEYOND

Ymmärtävätköhän myös muut eläimet oman kuolevaisuutensa?

Kuva teoksesta *Beyond*, Lilli Haapala 2016. Kuva: Lilli Haapala.

Osallistuin Exhibition laboratoryssa 16.11.2016 - 4.12.2016 järjestettyyn *Matter matter* -näyttelyyn. Teokseni *Beyond* näytti silkkiharsoon projisoitun videon kuolevasta kärpäsestä. Valo siivilöytyy silkin läpi edelleen takaseinään, kuin varjo todellisuudesta. Etupuolella sijaitsevista kuulokkeista voi kuunnella pikkuhiljaa voimistuvaa kärpäsen surinaa, jolloin voi "kuolla" yhdessä kärpäsen kanssa. Teoksen toisella puolella kertojan ääni kertoo kokemusta kehottomuudesta, materiaalittomuudesta, tunnelista, valosta ja nopeudesta, kuoleman rajalla koetusta, tuonpuoleisesta. Näitä kuolemanrajakokemuksia olen kerännyt internetistä ja nauhoittanut ne äänitteeksi.

"Lähestyn taiteen avulla ihmiselle näkymätöntä, piilossa olevaa maailmaa. Mitä lopulta on todellisuus ja kuinka se kenellekin näyttäytyy? Beyond-installaatiossa pohdin rajallisuutta ja rajantakaista. Kaikki kuolemme joskus, oli kyseessä sitten ihminen, kasvi tai tässä tapauksessa kärpänen. Internetistä kerätyt kuolemanrajakokemukset, kärpästen surina ja silkkiin projisoitu kuoleva kärpänen ilmentävät eri näkökulmia kuolemaan." Lilli Haapala

Tässäkin teoksessa yritin löytää jonkinlaisen väylän lähestyä aikaa ja näkymättömiä "todellisuuksia" tilallisen konstruktion keinoin. Pyrin rakentamaan tilaan tasoja jotka ilmentäisivät erilaisia olemassaolon kerroksia ja joiden kautta voisi lähestyä myös toiseuden teemaa. Mitä tietoisuudelle tapahtuu kun kuolen? Onko kärpäselläkin jonkinlainen tietoisuus? Kuolema on jokaiselle sama, olit sitten kärpänen, ihminen tai kasvi. Keho kuihtuu pois, tai oikeastaan jakautuu ja muuttaa muotoaan. Mikä minussa ajattelee tai on läsnä?

Näyttelyn laajempaan teemana toimi uusmaterialismi. Materiaalisuus poliittisesti, ekologisesti ja eettisesti uudelleen ajateltuna. Näyttelyn avainsanoja ovat elementit, transformaatio, lajienvälisyys ja rituaalit. Teoksia yhdistää ihmiskeskeisyydestä luopuminen sekä hierarkisten rakenteiden ja erottelujen purkaminen: ihminen ja eläin, me ja muut, elävä ja ei elävä. Näyttelyn aikana teokset syntyvät ja muuttuvat samalla kun tekijyydet sekoittuvat.

Monet varoittelivat lisäämästä teokseen "liikaa" itse videon ollessa niin vahva: "Tässä voi olla jo monta erilaista teosta. Ei välttämättä ole tarpeen laittaa kaikkea samalla kertaa teokseen. Oletko koskaan miettinyt missä menee prosessin ja teoksen välinen raja? Isossa prosessissa voi olla monta pienempää teosta jotka syntyvät pikkuhiljaa ja ovat kenties myös päällekkäisiä."

Yritinkö siis ahtaa teokseen liikaa osia? Omasta mielestäni en. Jos teoksena olisi pelkkä projisointi kärpäsestä silkkikankaalla olisi se toki vaikuttava, mutta itseäni kiehtoo eniten juuri se pyrkimys ilmentää rajan toista puolta, eli tässä tapauksessa esillä olleet kuolemanrajakokemukset muodostuvat yritykseksi päästä näkemään rajan toiselle puolelle. Myös kokemuksellisuus tässäkin teoksessa oli minulle tärkeää. Tarkoitukseni oli luoda kokemus kuolemasta jossa sen voisi tiedostaa.

Myöhemmin teos on ollut esillä *Video art* -festivaaleilla Turussa 5/2017 ja *Virtaus* -näyttelyssä Brinkkalan galleriassa Turussa 9/2017.

Tuntuu että tämän näyttelyprosessini aikana avautui jokin uusi käsitys omassa taiteen prosessissani. Kirjoitankin tilallisuudesta ja kokemuksellisuudesta enemmän seuraavassa luvussa dokumentoiden opinnäytetyöni työskentelyprosesseja.



Installaationäkymä teoksesta *Beyond*, Lilli Haapala. Matter Matter, Helsinki 2016. Kuva: Lilli Haapala.

5. AISTIKOKEMUS JA TAITEELLINEN LOPPUTYÖ 1. OSA

Opinnäytetyöni koostuu kahdesta taiteellisesta esiintymisestä, joista ensimmäinen oli esillä 22.11.-10.12.2016 Laterna Magican kellarigalleriassa Helsingissä nimellä *Katve*. Toinen osa, *De rerum natura* oli esillä Kuvan Keväässä 6.5.-28.5.2017.

Tässä luvussa pohdin taiteellisen lopputyöni ensimmäisen osan tekoprosesseja ja tilallisten konstruktoiden valmistumista. Mikä minulle oli tärkeää ja mikä vei eteenpäin? Miksi päädyin juuri kyseisiin ratkaisuihin? Syvennyn ensin pohtimaan kokemuksellisuutta taiteessa.

Huhtikuussa 2016 näin Pierre Hyughe:n *Untitled (human mask)* -teoksen *Life itself* -näytellyssä Moderna Musetissa Tukholmassa. Se teki minuun lähtemättömän vaikutuksen. Videoteoksessa apina kulki hylätyssä kaupungissa naamio ja peruukki päässään. Rakennukset olivat tyhjiä, räjähdysten tai jonkin katastrofin jäljiltä. Kaupungissa ei enää ollut ihmisasutusta. Ainoa asia joka kuvissa liikkui, oli tämä yksinäinen hahmo. Apina liikkui hämmästyttävän samankaltaisesti kuin ihminen, ja ensin luulinkin sitä ihmiseksi. Alun hämmennyksen ja havainnon välisen hetken jälkeen kiinnitin erityistä huomiota videon äänimaailmaan.

Videon äänimaailma herätti minussa jonkinlaisen primitiivisen tunteen ja äänet saivat kehossani aikaan säpsähdyksiä. Reaktio oli todella voimakas ja tunnelma teoksen äärellä hyvin intensiivinen. Jäin pohtimaan videon herättämää primitiivistä tunnetta ja myös sitä, kuinka voisin hyödyntää sitä omassa taiteessani. Teos sai minut pohtimaan myös evoluutiota eri perspektiivistä. Nykyajassa tuo primitiivisyys on tavallaan piilossa, vaikka emme pääsekään eroon eläimellisyyttä itsessämme. Eteeni nousivat kysymykset siitä, mikä meissä ihmisissä on säilynyt ajan kuluessa samana ja mikä on muuttunut?



Kuva teoksesta: *Untitled (human mask)*, Pierre Hyughe. <http://www.mumbaiartroom.org/projects.php?id=2> [Luettu 10.9.2017]

Turussa Wäinö Aaltosen museon *Ääni, Kuva, kokemus* -näyttelyssä (2015) minuun teki vaikutuksen Hans Rosenströmin teos *Mikado*. Tilassa oli kuulokkeet, pöytä, tuoli ja peili. Tuolissa istuessaan katsoja saattoi nähdä peilistä niin itsensä kuin takanaan olevan tilan. Näin oli mahdollista nähdä, ettei tilassa ollut muita. Kuulokkeista kuultu kertojan ääni tuntui kuin selän takana kulkisi oikeasti joku kertomassa tarinaa. Teos oli ihastuttava. Se oli taiteen keinoin luotu täyteläinen kokemus: illuusio todellisuudesta aistieni viestittäessä aivoilleni ristiriitaista infoa todellisuudesta.



Installaationäkymä teoksesta *Mikado*, Hans Rosenström. Kuva: Hans Rosenström <https://hansrosenstrom.net/mikado-4/> [Luettu 20.9.2017]

Juuri tuo kokemuksellisuus kiehtoo minua. Kaipaan taiteessa kokemuksellisuutta, jotain konkreettisempaa kuin katsominen. Kehon reaktiot ja kokemukset painuvat muistiin. Haluaisinkin tutkia kehollisuutta oman taiteeni kautta. Miten saisin esitettyä jonkin asian taiteessani niin että se aiheuttaisi kehossa (vaistonvaraisen) reaktion? Kuinka saada katsoja reagoimaan? Kuinka luoda kokemuksellisempaa taidetta?

Pari vuotta sitten Helsingissä kävellessäni päädyin sattumalta Laterna Magican kirjakauppaan. Olin kuullut paikan nimen aiemmin, mutten ollut koskaan käynyt tilassa. Gallerian mainos houkutteli minut sisään ja kirjakaupan takaa, kellarista avautui pimeä, kallioinen kellari, jossa oli galleria. Mielenkiintoinen tila kaiken kaikkiaan. Siellä yhdistyvät Helsingin peruskallio ja ihmisen aikaansaamat rakenteet. Mielessäni alkoi liikkua paljon ideoita ja ajatukset kihelmöivät; innostuin! Tietysti koko paikan nimikin viittaa valoon ja tilaan. Tila oli kuin luotu erilaisille illuusioille ja taiteellisille elämyksille tai kokemuksille.

Työstin tuolla hetkellä metsään liittyviä teoksia. Pohdin tilaa, metsää tilana, metsän "arkkitehtuuria" tai arkkitehtuuria joka on lähtöisin metsästä. Samalla ajatuksissani pyöri jo aiemmin (kuva sivulla 11-12) kuvaamani Korppoon leijuvat saaret ja muut illuusiot. Olen joskus kuullut radiosta arkkitehti Juhani Pallasmaan haastattelun ja se on jäänyt mieleeni. Hän puhui metsästä talona, jonka rakenteet luovat siellä kasvavat puut. Pienemmät kasvit ja eläimet ovat sen talon asukkaita. Metsä on koti. Tämä oli mielestäni ihastuttava ajatus tilaan, metsään ja ympäristöön liittyen ja halusin jatkaa tuota ajatusta oman näyttelyn muodossa.

Opinnäytetyössäni Katve tarkastelen mm. sitä millainen on mielikuvien ihannemaisema? Mikä kuvitellaan romanttisena ja mikä ei? Romantiikkaan liittyy jokin villi ja valloittamaton. Romantiikan ajan maalaukset kuten Monet'n puutarhat, henkivät tätä romantiikkaa. Romanttinen mielikuva on oikeastaan utopia, ajatus ihanteellisesta.

Pierre Huyghen teos *In. Border. Deep* teki minuun vaikutuksen. Huyghen teos näytti itse Monet'n lumpeet ja veden jossa lumpeet elävät. Mielikuvani muuttui. Teoksessa yhdistyy ja samalla kumoutuu romanttinen mielikuva luonnosta, taiteesta ja elämästä. Nykyisin tuo mielikuvien romanttinen luonnonmaisema tai luonnon tila ei välttämättä vastaa lainkaan todellisuutta. Pierre Huyghe tuo esiin romantiikan ja todellisuuden välisen vuoropuhelun upeasti teostensa kautta. Käsittelen tätä teemaa seuraavaksi Katve näyttelyn dokumentaatioissa.



Kuva: Monet'n maalauksesta <http://www.fanpop.com/clubs/claude-monet/images/26520056/title/claude-monet-paintings-photo> [Luettu 22.9.2017]



Installaationäymä teoksesta *IN. BORDER. DEEP*, Pierre Huyghe. Kuva: Alex Delfanne. <http://www.magentafoundation.org/magazine/pierre-huyghe/> [Luettu 10.9.2017]

KATVE – OPINNÄYTTEEN DOKUMENTAATIO 1. OSA

Katve, Laterna Magican Kellarigalleriassa 22.11.–10.12.2016.

Ohjaaja: Minna Långström

Taiteellisen opinnäytetyöni ensimmäisen osan esittely ja dokumentaatio

Tilaan rakentui kaksi installaatiota omiin huoneisiinsa. 1. Videoinstallaatio: videoprojisointi 10:00 min looppi, vessapaperirullat, ääni tilassa, kontakti-mikrofonit. 2. installaatio: 3D-kuvat: Fotosec 200cm x 170cm x 3 ja puinen veistos-naamio, 2016.

Katve

Laterna Magican kellarigalleriassa on esillä 22.11.–10.12.2016 Lilli Haapalan ihmisen luontosuhdetta käsittelevä näyttely Katve. Haapalan 3D-valokuvissa ja tilateoksessa erilaiset rajat ja tilat tulevat tarkastelun kohteeksi. Suomen kielessä sana ”pyhä” on tarkoittanut mm. aidattua, eristettyä ja rajattua aluetta. Nykyisin käsite kertoo enemmänkin rajallisuudesta henkisessä mielessä, kuin konkreettisista rajoista. Haapalan teokset kuljettavat katsojan suomalaisen metsän äärelle ja metsän reunalta sisään. Teokset sisältävät kysymyksiä siitä, kuinka suhteemme metsään ja luontoon on muuttunut ajan kuluessa.

“Millainen on mielikuviamme metsä tai entä metsien todellinen tila nykyisin? Kulutamme metsiämme joka päivä ajattelematta asiaa sen kummemmin. Onko entisaikojen arvostus ja pyhyys metsiä kohtaan kuollut, vai onko pyhyys vain piilossa?” kysyy Haapala.



Katve -näyttelyn tiedotokuva, 2016. Kuva Lilli Haapala.

Katve on jokin alue tai kohta alueessa. Katve on jonkin sisässä. Katve on varjossa, hieman piilossa. Sinne ei saa yhteyttä noin vain - se on kenties saavuttamaton. Katve liitetään usein metsään, esimerkiksi metsän katveessa, tai puun katveessa. Mielestäni sana kuvaa myös hyvin sitä kuinka todellisuus meille ihmisille näyttäytyy. Olemme lopulta tiedon katveessa, kenties ikuisesti tiedottomia suurten kysymysten äärellä. Suoria käännoiksi sanalle on vaikeaa löytää. Englanniksi sitä voisi kuvailla sanat. blind spot, shade, (under the canopy), ruotsiksi skugga ja ranskaksi ombrage.

Yritin näyttelyni kautta luoda Laterna Magican tilaan mahdollisimman lumoavan ja taianomaisen esityksen. Halusin tutkia kuinka näyttelystä saisi mahdollisimman aistikkaan ottamalla katsojan mukaan teoksiin. Halusin teosteni kautta tuoda esiin ajatuksiani siitä miten eri tavoin ihminen on maailmaa ja ympäristöä katsonut ajan kuluessa. (Tässä tapauksessa itse katsoja muuttuu myös tutkimukseni kohteeksi.) Ohjaajani Minna Långström painotti minua pohtimaan miten johdattaisin katsojaa tilassa. Syntyisikö installaatio suunnitelmani esimerkiksi pohtimalla pyhien tilojen luonnetta ja pohjapiirustuksia? Tästä oli minulle paljon apua tilan rakennetta suunnitellessani.

Näyttelyä voi tarkastella kuin moniulotteista todellisuutta ja sen eri kerroksia. Sitä voi lähestyä esimerkiksi kokemuksellisuuden tai representaation näkökulmista. Teokset pyrkivät päästämään katsojan sisäänsä, tämän kuitenkin toteutumatta. Kuva houkuttelee sisäänsä ja esittää olevansa moniulotteinen. Kuitenkaan se ei pääse eroon kaksiulotteisesta pinnastaan, eikä kuvan sisään voi astua. Näyttelyn teokset ovat illuusioita kolmiulotteisesta maailmasta.

Teokset vaativat katsojan läsnäolon toteutuakseen. Näyttelyn 3D-kuvia katsotaan puisen naamion läpi ja kuva näyttäytyy katsojalleen vain laitteen läpi katsottuna. Kuvaan muodostu syvyysvaikutelma; omituinen tila, joka on kuitenkin rajattu ja hallittu.



Installaationäkymä teoksesta *Katve*, Lilli Haapala. 3D-kuvat ja naamio, 2016. Kuva: Lilli Haapala.

3D-kuva, tai stereokuva on illuusio syvyydestä, kuin taikatemppu joka muodostuu aivoissamme. 3D-kuvissa minua kiehtoo juuri tilan illuusio. Tila joka syntyy on häilyvä ja katoava, se muodostuu subjektiiviseksi tilaksi. Se ei ole todellinen vai onko? Pyhän käsite on myös tässä installaatiossa läsnä. Se nousee esiin mm. juuri subjektiivisen tila-kokemuksen kautta. Pyhä nousee esiin myös tilassa olevien kolmen kuvan yhdistelmästä jolla halusin korostaa tilan "temppelemäisyyttä", sekä primitiivisen naamion myötä sen symboloidessa pyhää esinettä ja toiseutta.

3D-kuvan naamio-lasit syntyivät toiseuden ajatuksista ja siitä kuinka voisi kokea jotakin toisin silmin? Naamiota on käytetty monissa kulttuureissa erilaisissa rituaaleissa ja näytelmissä, ja käytetään edelleen. Se kuvaa ajatustani kulttuurin kehityksestä, muistuttaen kuolevaisuudesta ja yhteydestä ympäristöön. Naamion myötä katsojasta tulee osa näyttelyn katsomisesta muodostuvaa tapahtumaa. Teos muuttuu osallistavaksi installaatioksi, jossa katsojasta tulee tietämättään myös esiintyjä.



Installaationäkymä teoksesta *Katve*, Lilli Haapala. 3D-kuvat ja naamio, 2016. Kuva: Lilli Haapala.



Installaationäkymä teoksesta *Katve*, Lilli Haapala. Gallerian lattia ja naamio, 2016. Kuva:Lilli Haapala.





Installaationäkymä teoksesta *Katve*, Lilli Haapala. 3D-kuvat ja naamio, 2016. Kuva: Lilli Haapala.

Näin jälkepäin ajateltuna ja monen suusta kuultuna kolmen kuvan yhdistelmää ei "oltu vietty maksimiin". Yhdyn itse myös tähän mielipiteeseen, mutta alunperin lähdin rakentamaan tilaa kuitenkin temppelin tai jonkin muun pyhän tilan pohjapiirustuksen tai luonteen pohjalta. Siihen nähden kolme kuvaa toimivat mielestäni todella hyvin juuri tuossa tilassa. Kuvien alttaritaulumaisuus korostui. On kuitenkin totta, että installaatiota voisi vielä viedä eteenpäin esimerkiksi niin että rakentaisi jokaisen kuvan kohdalle oman katselulaitteensa, jonka läpi tiettyä kuvaa katsotaan. Yksi kuva, yksi kokemus ja yksi kokija ja eri aikakaudet jotka ilmentävät eri tapoja lähestyä ympäristöä voisi olla seuraava askel. Tätä tulen pohtimaan lisää esimerkiksi tulevassa näyttelyssäni joulukuussa 2017, Turun Valokuvakeskus Perissä, jonne Katve taas rakentuu, uudenaikaisena.

Kuvailen seuraavaksi tunnelmaa galleriatilaan tullessa: Seuraan askelten ääniä, jotka johdattavat minut kirjakaupan lävitse pimeään tilaan. Seison tilassa, ja kuuntelen ääniä; askeleet metsässä jossa risut

rasahtelevat. Olen metsän rajalla. Näen satumaisen maiseman hohtavan pimeässä. Verhomaiseen asiaan projisoituu liikkuva kuvaa metsästä. Läheltä katsottuna verho muodostuu käytetyistä talous- ja vessapaperirullista. Kuvan pinnasta voi kävellä kuvan sisään ja kuvan sisään voi päätyä, upota kuvaan. Mielikuvan ja havainnon välinen rajapinta muuttuu kevyeksi. Kävelen pahvirullien läpi, kuin metsän reunalta sisään, mutta päätyä minnekään. Olen astunut kulissien taakse. Kyseessä oli pelkkä kuvapinta. Kosken pahvia joka tuntuu kevyeltä ja tuoksuu itseltään. Rullien keskellä kuulen pahvin kahinaa joka sekoittuu metsässä kävelyn ääniin (käytin rullien sisässä kontaktimikrofooneja ja vahvistin äänen rullien ympärille).

Itse ajattelen projisoitua kuvaa aineettomana, hieman kuin muistona, ajatuksena tai mielikuvana. Se on tallenne jostain joka joskus oli. Mieleeni on jäänyt Marjatta Ojan kirjoittama kommentti opinnäytteeni projisoinnin haamumaisuudesta. Hän liitti haamumaisuuden teokseen jossa projisoi johonkin paikkaan hetkeä aiemmin samasta paikasta taltioimansa videon. Hän kuvailee sitä tekstissään (*Oja 2011, 14*) seuraavasti: *"Tästä seurasi haamumaisuus, ikään kuin jo tapahtunut palaisi takaisin muistuttamaan olemassaolostaan"*. Samaistuin tuohon lauseeseen. Siinä oli jotain samaa, jota itsekkin pohdin tätä teosta tehdessäni.



Oma videoni oli haamukuva metsästä, todellisuudesta, joka palasi muistuttamaan olemassaolostaan. Tehdessäni videota, ajattelin kuvan representoivan tätä mielikuvieni metsää; ainutta oikeaa romantisoitua mielikuvieni sammaleista satumetsää. Videolla kuljen noin 200-vuotisen aarnimetsän läpi. Se alkaa hakkuuaukiosta ja päättyy hakkuuaukioiden. Videolla matka kestää noin 10 minuuttia (olen editoinut matkan). Kuva projisoituu pahvirulliin joita olen kerännyt ja yhdistänyt verhomaiseksi tasoksi. Metsä on muuttunut talousmetsäksi. Ihminen on muokannut sen uuteen muotoon. Maisemaan, metsän reunan sisään voi galleriatilassa nyt astua, päätyttä kuitenkään minnekään. Metsä on kadonnut.



Yllä Installaationäkymä teoksesta *Katve*, Lilli Haapala. Laterna Magica, 2016. Kuva: Lilli Haapala. Vasemmalla sivulla kuva puisesta naamiosta jonka työstin taltalla ja moottorisahalla 2016 aikana.



Installaationäkymä teoksesta *Katve*, Lilli Haapala. *Laterna Magica*, 2016. Kuva: Lilli Haapala.

Suunnitellessani videoinstallaatiota pohdin eri vaihtoehtoja vessapaperirullille. Mielikuvissani oli selkeä visio joka mielestäni näytti todella hyvältä. Huolimatta siitä, miten paljon kyseenalaistavaa ja negatiivistakin palautetta ideani saivat uteliaisuuteni oman mielikuvani suhteen oli niin vahva, että tahdoin toteuttaa installaation suunnitelmieni mukaan. Tässä kohtaa koin onnistumisen tunteita omasta näkemyksestäni, sillä valmista työtä esitellessä sain positiivista palautetta näyttelyn onnistumisesta.



Installaationäkymä teoksesta *Katve*, Lilli Haapala. *Laterna Magica*, 2016. Kuva: Lilli Haapala.

Jäin pohtimaan näyttelyni jälkeen vieläkin tarkemmin tilan ja rajojen merkityksiä oman työskentelyni kannalta. Erilaiset rajat nousivat yhä merkityksellisempään rooliin. Seuraavassa luvussa taiteellisen opinnäytteeni toisessa osiossa lähestyn rajaa uteliaisuuden ja kurkistamisen näkökulmista.

6. KURKISTAMINEN JA TAITEELLINEN LOPPUTYÖ 2. OSA

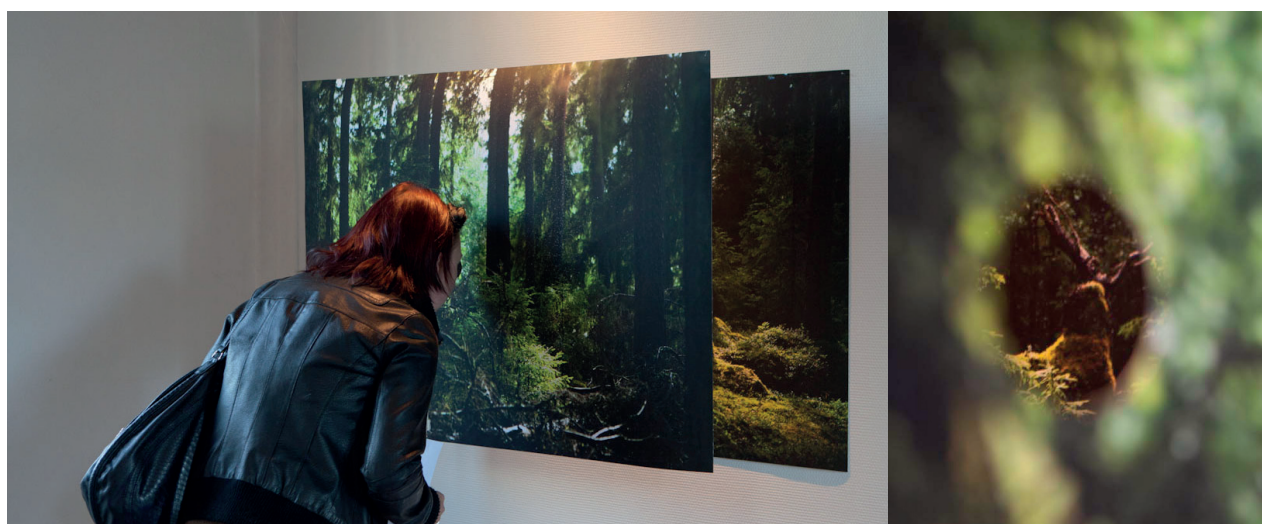
Välillä löydän itseni ihmettelemästä tieteen uusimpia oivalluksia ja toisena hetkenä kahlaan läpi kirjallisuutta folklorismista ja muinaisuskoista. Uteliaisuuteni ajaa minut tutkimaan ja kokeilemaan erilaisia hullujakin päähänpistoja. Saatan tehdä erilaisia kokeita kasvien parissa, opiskella fysiikkaa ja joskus löydän itseni käsittelemästä moottorisahaa. Temaattisesti minua kiinnostavia asioita ovat usein juuri ne tiedon rajalla olevat. Olen huomannut taiteessani toistuvan seuraavat asiat:

moniulotteisuus ja pinta, todellisuudet ja rinnakkaistodellisuudet, paljastuminen. Kerrokset, tilat, rajat, kolot, aukot...

Kurkistaminen ja tirkistely liittyvät voimakkaasti ihmisen uteliaisuuteen. Juuri tuo uteliaisuus ohjaa työskentelyäni ja esittää minulle uusia suuntia ja näkökulmia työskennellä taiteilijana. Eleenä kurkistaminen kuvaa mielestäni uteliaisuuden lisäksi myös näkemistä jonnekin toisaalle. Kurkistamiseen liittyy myös aina jokin raja ja kaksi eri tilaa.

Olen jo aiemmin taiteessani tehnyt kokeiluja kurkistusreikien parissa ja ele nouse esiin yhä uudelleen ja uudelleen. Kenties siinäkin on kyse jonkin uuden ja kutkuttavan äärellä olemisesta. Sellaisen asian lähettyvillä olemisesta jota ei vielä kuitenkaan pysty tietämään, havaitsemaan, tai näkemään. Kiinnostavaa on tietysti myös jonkin piilossa olevan paljastuminen. Kurkisteluun liittyy vahvasti myös tirkistely, salaa katsominen ja jokin seksuaalinen vietti, tai perversio.

2013 valmistunut Kurkistus-teokseni valmistui kahdesta valokuvatulosteesta, joista päällimmäisessä oli kurkistamiseen tarkoitettu reikä.



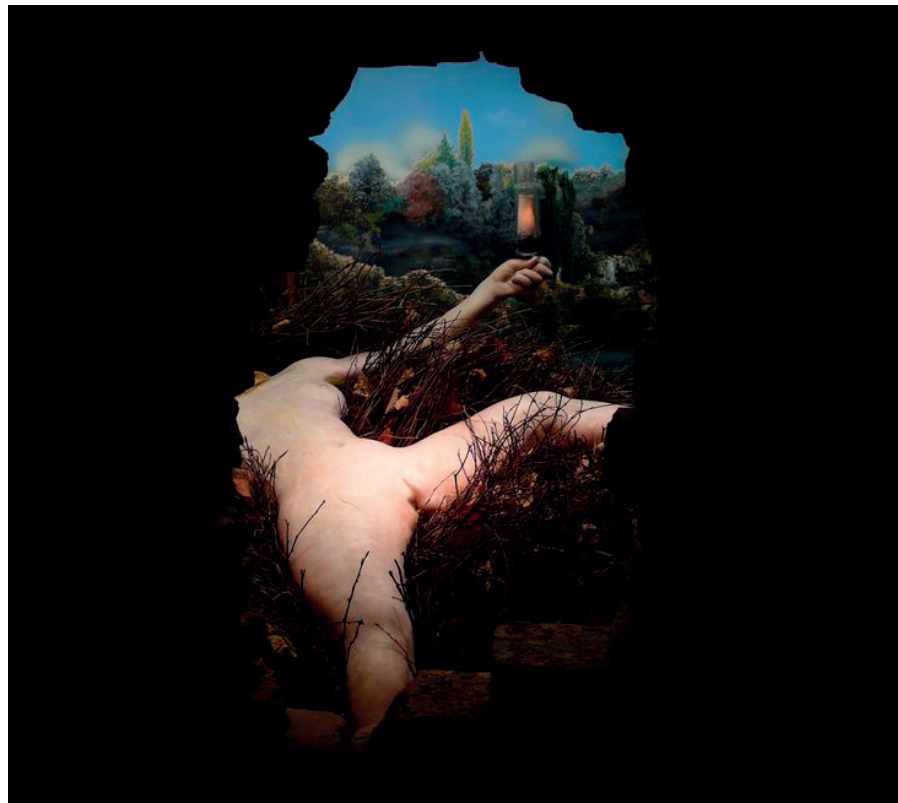
Kuvat teoksesta *Kurkistus*, Lilli Haapala, 2013. Kuva: Lilli Haapala

Ullakkogalleriassa 2015 esillä ollut teokseni *Ipomoea (elämänlangat 2)*, rakentui lasin taakse kuin dioramaksi, pienoismaailmaksi. Tässä teoksessa halusin nostaa esiin kurkistamisen lisäksi myös polvistumisen eleen. Teoksen edessä tuli polvistua kurkistamaan pienoismaailman sisälle. Sisällä-pyöri kasvin kuolemaa ja kuihtumista esittävä 3D-timelaps-elokuva (kuvat oikealla yllä.)



Installaationäkymä: *Ipomoea (elämänlangat 2)*, 3D-video, linssit, polvistumistyynty. Ullakkogalleria, Turku 2015, Lilli Haapala. Kuvat: Lilli Haapala.

Vasta näiden teosteni toteuttamisen jälkeen 2015 löysin Duchampin teoksen. Hän on myös käsitellyt viimeiseksi jäänessä taideteoksessaan tirkistelyä ja kurkistamista. *Étant donnés* teos on käytännössä ovi, jossa on pieni kurkistusreikä. Reiästä kurkistamalla näki alastoman naisen makaamassa maisemassa haarat levällään. Teos on mielestäni nerokas ja olisi hienoa joskus nähdä se.



Kuva teoksesta *Étant Donnés*, Duchamp, <http://www.philamuseum.org/collections/permanent/65633.html?mulR=774320228%7C40#> [Luettu 23.9.2017]

DE RERUM NATURA – OPINNÄYTTEEN DOKUMENTAATIO 2. OSA

DE RERUM NATURA, ASIOIDEN LUONTEESTA, ON THE NATURE OF THINGS

KUVAN KEVÄT -NÄYTTELY 6.5.- 28.5.2017

Ohjaaja: Kalle Hamm

Taiteellisen lopputyöni toisen osan esittely ja dokumentaatio

De rerum natura, Asioiden luonteesta, On the nature of things

Installaatio tilaan; linssi x3, diorama sekatekniikka x3, korokkeet x3, 2017.



Installaationäkymä teoksesta *De rerum Natura*. Kuvan kevät Exhibition Laboratory, Helsinki 6.5.-28.5.2017. Kuva: Lilli Haapala.

Opinnäytteeni toisen osan työprosessi ei alkanut ihan niin sujuvasti kuin olin kuvitellut. En tiennyt mitä tekisin, koska irrottautuminen *Katve* -näyttelystä vei aikaa ja oli vienyt melkoisesti voimia. Aloin miettiä aiempia taiteellisia kokeilujani kasvien parissa, mutta niiden suunnittelu tarvitsi lisää aikaa kypsäykseen. Olin juuri tullut Kilpisjärveltä *Konnect* -kurssimatkalta ja matkan jäljiltä mielessäni pyörivät erilaiset skaalat, perspektiivit ja erilaiset tieteen tutkimukset.

Näkemisen, tiedon ja taiteen välinen suhde kiinnosti minua ja tämä myös jatkaisi näkemistä tutkivan *Katve* -näyttelyni teemoja. Aloin koota yhteen videomateriaalia jota olin luonnosmaisesti koko opintojeni ajan kuvannut - pidin näkemästäni. Rinnastaisinko ja sekottaisinko eri skaaloja ja perspektiivejä toisiinsa? Se kuulosti kiinnostavalta, mutta hieman tylsältä? Halusin tehdä jotain kokemuksellisuuteen liittyvää.

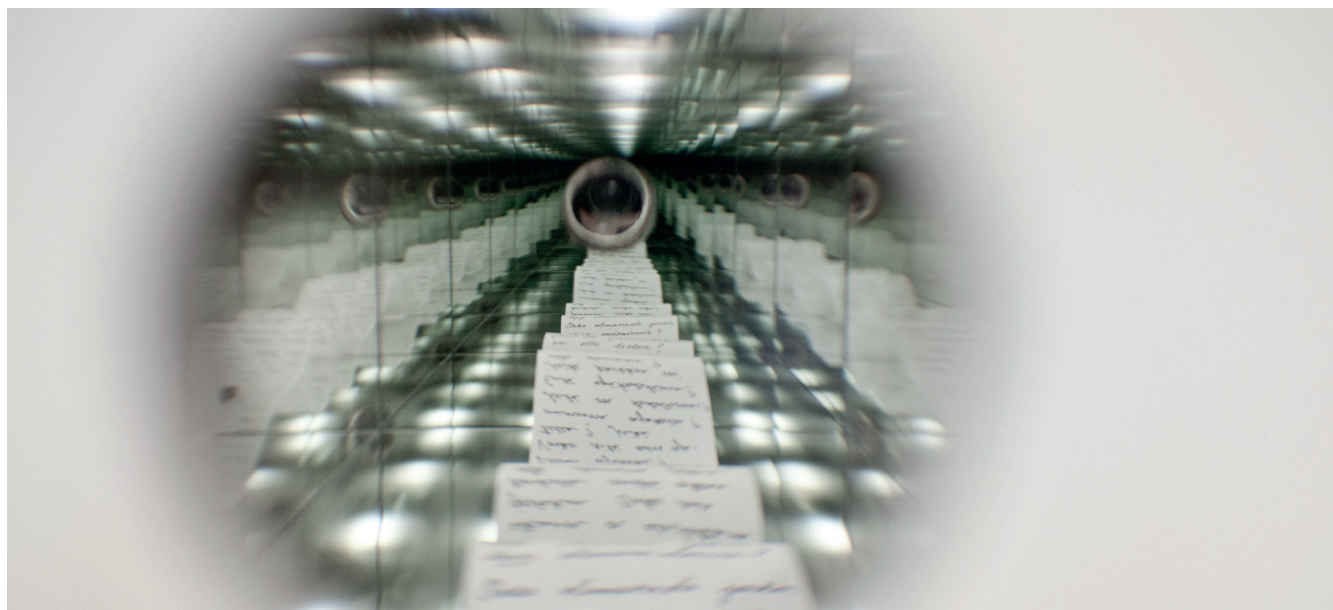
Sain tietää, että teokseni olisi esillä Exhibition laboratoryssa ja seinä, jolle työni tulisi rakennettasiin kokonaan toisen seinän päälle. Tämän mahdollisuuden ansiosta ideani muuttui täysin. Luovuin kokonaan videoteoksesta, ajatukseni kuitenkin pysyessä eri skaaloissa ja perspektiiveissä. Palasin kurkistelun ja uteliaisuuden pariin, jota teemallisesti samaan aikaan työstin kirjassani, *Käsitteellinen kirja*-kurssilla. Teemat, kuten ihmisen tietoisuuden kehitys, tieteen synty, ihmisen kekseliäisyys ja uteliaisuus alkoivat pyöriä mielessäni. Pohdin ikkunaa, joka muodostaa näennäisen rajan minun ja luonnon välille.

..Tieto, tutkiminen, uteliaisuus, luonto, raja, eläin minussa.. Kaikki alkoi pikkuhiljaa selkeytyä.

Työpäiväkirjassani 4.4.2017 kirjoitan seuraavaa:

“Tämä työprosessi on nyt valmistumassa uudeksi teokseksi tilaan, mutta se on jotain aivan muuta kuin olen suunnitellut. Se, kuinka asemoin katsojan tilaan on se juttu..! Video tulee varmasti saamaan muotonsa myöhemmin.”

Tein Kuvan Kevään näyttelyn seinälle kolme kurkistusreikää, joissa oli oma linssinsä. Käytin vanhan tavaran liikkeestä ostamiani suurennuslaseja ja looppeja, sekä piirtoheittimen linssiä. Seinässä oleva reikä ja linssi toimivat ikkunana toisaalle ja niistä kurkistettiin sisään. Rakensin yhdeksi dioramaksi peilikuution; ikuisesti jatkuvan tilan jonne kirjoitin kysymyksiä ohuelle paperille. Ne näyttivät jatkuvan ikuisuuteen.



De rerum natura (yksityiskohta). Lilli Haapala, 2017. Keskimäinen diorama, jossa kysymykset toistuvat ikuisesti tilassa. Kuva: Lilli Haapala.

Teksti jonka kuution sisään kirjoitin:

Raja jakaa tilan kahtia. Se muodostuu asioiden välille.

Entä kun rajan toista puolta on mahdotonta havaita, tuntee tai ymmärtää?

Silloin kun on jonkin selittämättömän, ihmeellisen ja oudon äärellä, miten siitä tulisi ajatella tai puhua?

Mikä minussa ajattelee?

Onko olemassaolo, jonkin asian ominaisuus?

Mitä kaikkea voi olla olemassa?

Jotta jokin saisi alkunsa on aloitettava jostain. Onko siis kaikella mikä alkaa olla olemassa, jokin syy-olemassaoloonsa?

Syntyykö jonkin alku aina asioiden kohtaamisesta ja liikkeestä?

Onko todellisuuden taustalla jokin liikkumaton liikuttaja?

Mitä tarkoittaa epätodellinen?

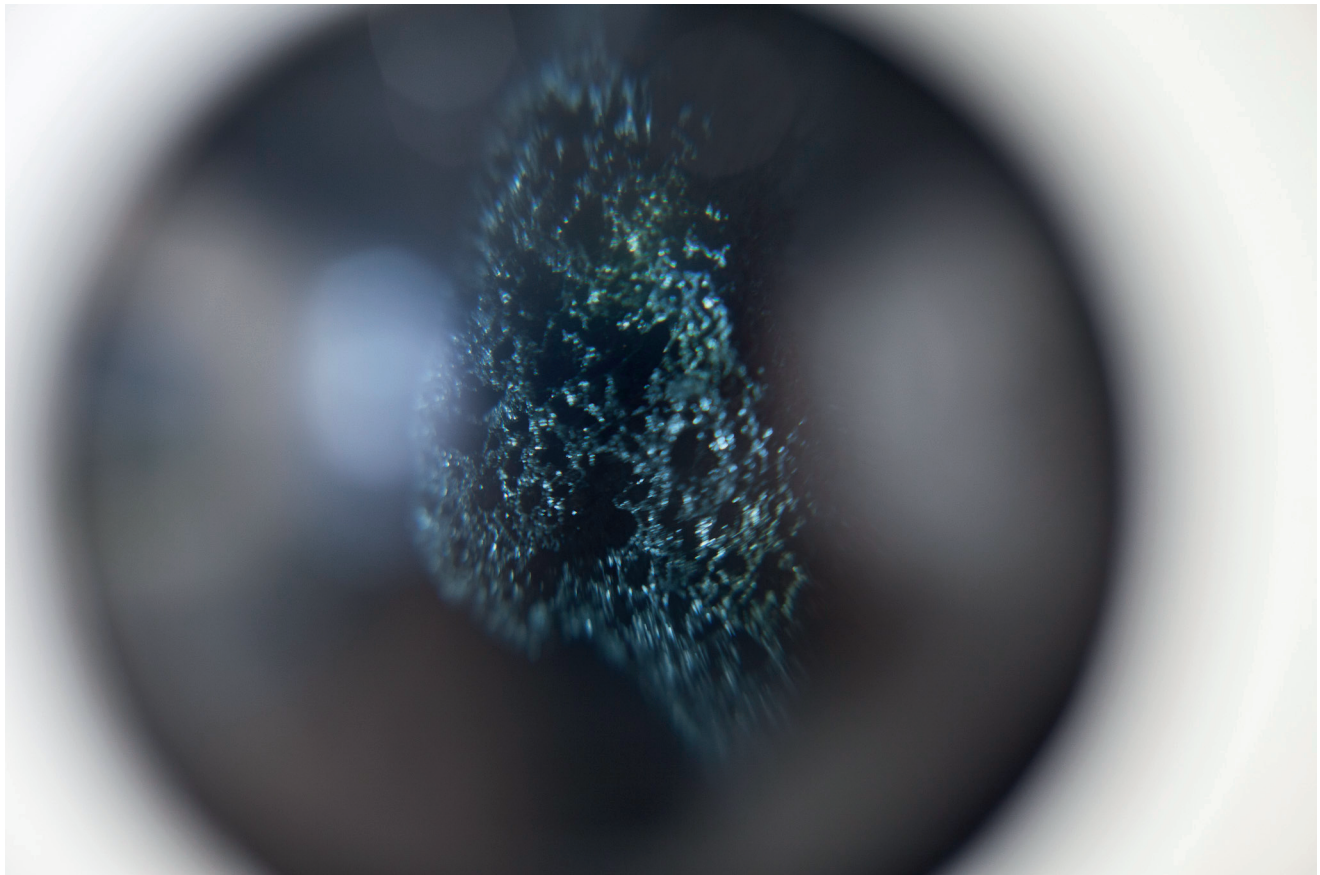
Mitä on todellisuus?

Onko todellisuuteen kuuluminen jonkin asian ominaisuus?

Mistä yleensäkin voi olla tietoa?

Mitä voimme tietää varmasti?

Installaation vasemmassa (ensimmäisessä) dioramassa näkyy ikkuna avaruuteen. Rakensin muovisesta säiliöstä mustan tilan johon yhdistin Örön saarelta löytämäni kuonakivestä ja pienestä moottorista avaruudellisen näkymän, dioraman, jossa asteroidi pyörii avaruudessa.



De rerum natura (yksityiskohta). Lilli Haapala, 2017. Pyörivä kuonakivi dioraman sisällä. Kuva: Lilli Haapala.

Oikealla olevaan dioramaan rakensin elävistä, metsästä kerätyistä kasveista pienoismaailman. Tämän kohdalla pohdin ihmisen kontrolloimaa luontoa. Olin rakentanut, muotoillut ja muovannut pienen suljetun tilan haluamaani muotoon. Kasvit ja muut eliöt jatkavat siellä elämäänsä niin kauan kuin saavat valoa ja kosteus pysyy astian sisällä.



De rerum natura (yksityiskohta). Lilli Haapala, 2017. Diorama, jossa eläviä kasveja, multaa ja kiviä suljetussa astiassa. Kuva: Lilli Haapala.



Installaationäkymä teoksesta *De rerum natura*, Lilli Haapala, 2017. Kuva: Lilli Haapala.

Valkoiseen seinään linssien ympärille kurkistamisen eleestä, ihmisten kasvoista muodostuneet rasvatohrat alkoivat tulla esiin näyttelyn lopulla. Ne kertovat oman tarinansa; emme olekaan niin kliinisiä, puhtaita tai pelkistettyjä “luontoon päin katselijoita”, kuin meidän kenties nykyisessä teknologian maailmassa oletetaan olevan.

Näyttelyn keskustelutilaisuudessa pohdimme työni äärellä myös valokuvan ja todellisuuden välistä suhdetta, josta aiemmin olen tekstissänikin kirjoittanut. Usean muun teosten äärellä puhuimme siitä kuinka kuva, maalaus tai video usein koetaan kuin ikkunana johonkin maisemaan. Omalla kohdallani taas tuo ikkuna oli todellinen, oikea ikkuna, ikkuna toisaalle. En esittänyt kuvaa, vaan ikkunan maisemaan. Tuo Janne Seppäsen “Valokuvaa ei ole” fraasi voisikin toimia taiteellisen tutkimuksen ja työskentelyni pohjana jatkossakin (*Seppänen, 2001*).

Kuvataideakatemia lunasti osan teoksesta (avaruus- dioraman) omiin kokoelmiinsa.



Installaationäkymä: *De rerum natura*, Lilli Haapala. Kuvan Kevät 2017.
Kuva: Paula Ruusuranta.

6. LOPUKSI

Olen vuosien ajan käsitellyt taiteessani ihmisen luontosuhdetta. Kysymykset todellisuudesta, ympäristöstä ja luonnosta nousevat jatkuvasti esiin. Tämän tekstin myötä olen lähestynyt taiteessani monia sellaisia asioita, joilla vielä hetki sitten ei ollut sanallista muotoa. Olen nyt nimennyt monta teoksissani toistuvaa ilmiötä.

Aloittaessani opintoni vuonna 2015 syksyllä muistan kirjoittaneeni opintosuunnitelmaan haluavani opintojeni aikana oppia lisää tilallisuudesta ja kokemuksellisuudesta. Nyt opintojeni loppusuoralla koenkin oivaltaneeni näistä paljon. Olen päässyt tutkimaan tilan ja kokemuksen merkitystä omassa taiteessani. Olen myös päässyt lähemmäs oman taiteeni ydintä. Mieleeni on alkanut muotoutua ns. taiteeni kartta jota nykyään ymmärrän paremmin.

Tämän tekstini otsikoinnit hahmottelevat oman tekemiseni ydintä; tila, ympäristö, toiseus ja rajallisuus. Olen jopa yllättynekin, huomattessani miten tärkeäksi kokemuksellisuus ja osallistavuus ovat taiteessani muodostuneet. Katsojan asemointi taideteokseen on varmasti merkittävimpiä taiteellisia havaintojani, ja tulen kiinnittämään siihen huomiota tulevaisuudessa. Katsojasta on jopa muodostunut minulle objekti ja osa teosta.

Haluan vielä esittää lämpimät kiitokseni taiteellista opinnäytetyöni ohjaaville valokuvauksen professori Veli Granölle, opinnäytteeni ohjaajille: kuvataiteilijat Kalle Hamm ja Minna Långström, sekä opinnäytteeni kirjallisen osion ohjauksesta dramaturgi Melina Voipiolle! Suuri kiitos myös paikka- ja tilanesisidonnaisen taiteen professori Ulrika Ferm:lle jonka järjestämille useille kursseille ja kurssimatkolle pääsin osallistumaan. Haluan myös lausua kiitokseni kaikille minua ohjanneille opettajille ja ystäville ja tutuille jotka ovat kulkeneet matkassa mukana: Kiitos!

7. LÄHTEET

LÄHDEKIRJALLISUUS:

Barikin, Amelia 2012. Parallel presents, The art of Pierre Huyghe. Massachusset: Massachussets institute of Technology.

Carter, Rita 2016. Aivot - Kuvitettu opas aivojen rakenteeseen, toimintaan ja häiriöihin. Helsinki: readme.fi.

Eliade, Mircea 2003. Pyhä ja Profaani. Suomentanut Teuvo Laitila. Helsinki: Loki-kirjat. Saksankielinen alkuteos Das Heilige und das profane 1957.

Heidegger, Martin 1998. The fundamental concepts of metaphysics. Translated by William McNeill and Nicholas Walker. Bloomington and Indianapolis: INDIANA UNIVERSITY PRESS.

Kivinen, Kati 2013. Toisin kertoen – Kertomuksen tilallistaminen ja kohtaaminen liikkuvan kuvan installaatioissa. Helsinki: Valtion taidemuseo / Kuvataiteen keskusarkisto.

Laajarinne, Jukka 2016. Tiloissa, esseitä. Keuruu: Otavan kirjapaino Oy.

Marder, Michael 2013. What Is Plant-Thinking? Teoksessa: Klesis – revue philosophique – 2013 : 25 – Philosophies de la nature.

Mearleau Pouny, Maurice 1945/2002. Phenomenology of Perception. Abingdon/New York: Routledge Classics.

Närhinen, Tuula 2016. Kuvatiede ja luonnontaide, tutkielma luonnonilmiöiden kuvallisuudesta. Helsinki: Taideyliopiston Kuvataideakatemia.

Oja, Marjatta 2011. Kolmiulotteinen projisointi – tilanneveistos katsojan ja kokijan välissä. Helsinki: Kuvataideakatemia.

Ojansuu, Johannes 2004. Pyhyys – rajalla oleva ihminen. Juva: WS Bookwell / WSOY.

Parviainen, Jaana 2006. Meduusan liike: Mobiiliajan tiedonmuodostuksen filosofiaa. Helsinki: Gaudemus.

Seppänen, Janne 2002. Katseen voima. Kohti visuaalista lukutaitoa 2. painos. Tampere: Vastapaino.

Seppänen, Janne 2001. Valokuvaa ei ole. Helsinki: Musta taide. Suomen valokuvataiteen museo.

Tompkins, Peter & Bird, Cristopher 1973. The secret life of plants, Kasvien salattu elämä. Suomentanut: Lehtonen, Paavo 1975. Keuruu: Kustannusosakeyhtiö Otavan painolaitokset.

Tauhindali, Wintu poet 1979. I am related... (runo) s.23 teoksessa: Carmichael, David L. & Hubert, Jane & Reeves, Brian O.K. & Schanche, Audhild 1998. Sacred sites, Sacred places. London: Taylor & Francis Ltd.

Wohlleben, Peter 2016. Puiden salattu elämä. Helsinki: Gummerus Kustannus Oy.

INTERNETLÄHTEET:

Hamm, Kalle – kotisivut

http://beelsebub.org/TOGETHER/garden_of_the_undocumented/sisus_paperittomat.pdf [Luettu 21.9.2017]

Vienola, Kerttu – Pyhä, ihmisen raja

<http://hybrislehti.net/12014---pyhä/pyhä---ihmisen-raja> [Luettu 8.8.2017]

Marder, Michael 2013. What Is Plant-Thinking?

<http://www.revue-klesis.org/pdf/Klesis-philosophies-nature-6-Marder.pdf> [Luettu 4.4.2017]

Turun taidemuseo <http://www.turuntaidemuseo.fi/?cat=143&lang=fi> [Luettu 20.9.2017]

Kotkavirta, Jussi – Niin & näin: Voiko kuvia lukea? <http://www.netn.fi/sites/www.netn.fi/files/netn033-30.pdf> [Luettu 15.9.2017]

Freud, Sigmund – Civilisation and its discontent: <https://www.goodreads.com/quotes/519682-i-can-imagine-that-the-oceanic-feeling-could-become-connected> [Luettu 14.8.2017]

Mikkonen, Jukka – Kasvit ja kaikki heidän viisautensa: niin & näin 3/16. <http://www.netn.fi/artikkelit/kasvit-kaikki-heidan-viisautensa> [Luettu 12.7.2017]

KUVALÄHTEET INTERNETISTÄ:

-sivulla 9: The powers of ten: <https://www.youtube.com/watch?v=OfKBhvDjuy0> [Luettu 2.3.2017]

-sivulla 10: Tuula Närhinen, Aaltopiirturi: <http://www.uniarts.fi/uutishuone/tuula-n%C3%A4rhinen-saa-aallot-ja-sateen-piirt%C3%A4m%C3%A4%C3%A4n> [Luettu 20.9.2017]

-sivulla 17: Veli Granö Sarjasta Voices. <https://veligrano.com/kukka-kirlian-veli-grano/> [Luettu 15.9.2017]

-sivulla 18, Kalle Hamm: Remowing defences. <http://beelsebub.org/hamm-kamanger-removing-defences.> [Luettu 20.9.2017]

-sivulla 31, Pierre Hyugghe: Untitled (human mask). <http://www.mumbaiartroom.org/projects.php?id=2> [Luettu 10.9.2017]

-sivulla 32, Hans Rosenström: Mikado. <https://hansrosenstrom.net/mikado-4/> [Luettu 20.9.2017]

-sivulla 33, Monet, Claude: <http://www.fanpop.com/clubs/claude-monet/images/26520056/title/claude-monet-paintings-photo> [Luettu 22.9.2017]

-sivulla 33, Hyughe, Pierre: IN. BORDER. DEEP. <http://www.magentafoundation.org/magazine/pierre-huyghe/> [Luettu 10.9.2017]

-sivulla 44, Marcel Duchamp: Étant Donnés. Philadelphia Museum of Art. <http://www.philamuseum.org/collections/permanent/65633.html?mulR=774320228%7C40#> [Luettu 23.9.2017]

OMAT MUISTIINPANOT JA SUULLISET LÄHTEET:

-Työpäiväkirja opinnäytetyön työprosessi 1.3.- 5.5.2017

-Luentopäiväkirjat 1, 2 ja 3 sisältävät mm. kurssit ja luennot ajalta: 1.9.2015 - 20.9.2017

Ympäristöajattelun perusteet - Ville Lähde

Luonto taide ekologia - useita luennoitsijoita

Tilan fenomenologia - Sinead Hogan

Living and non-living, sliding matter, Less leaky loop systems - Aalto University (Joo-opinnot)

Utön residenssiajat: 3x, 2015–2017.

KURSSIMATKAT:

Konnect-kurssi matka Kilpisjärvi <http://konnect.hi.is>

Ecosystems in change-kurssimatka Andaman saarille intiaan. www.earthcolab.fi, Artlab Gnesta, <http://www.artlabgnesta.se/>

Utö frontiers in retreat <http://www.frontiersinretreat.org>