

Konstuniversitetet Helsingfors
Bildkonstakademin

Uppsats Magisterexamen



Måleri i dialog med förhistorien

Kristina Janni Ståhl
2016

Konstnärlig handledare: bildkonstnär Nina Roos
Utställningsarkitektur handledare: arkitekt Hannele Grönlund
Examinator: professor Silja Rantanen, professor Maaretta Jaukkuri

Tryckning

Crimson, Stockholm 2016

Fotografier

Jussi Tiainen, sid 14, 15, 16, 17

Petri Summanen, sid 19 (foto 1), 20 (foto 1), 21 (foto 1), 22 (foto 1)

Helsinki | Stockholm 2016

BAKGRUND	1
Besök på <i>Neues Museum</i> i Berlin	
Kan man måla i ett museum?	
Måleri i dialog med plats	
Fortsättning i Helsingfors	
ARBETSMETOD	2
Kunskap i material för Malla Tallgren	
MAGISTERARBETET	3
Handledare bildkonstnär Nina Roos	
Två utställningar	
Måla på plats i <i>Finlands nationalmuseum</i>	
Ambition med museiprojektet	
Praktiska lösningar på museet	
Utmaningar i måleriet på museet	
Arbete i ateljén	
TVÅ EXAMENSUTSTÄLLNINGAR	5
<i>Kuvan Kevät 2015</i>	
Utställning på <i>Finlands nationalmuseum</i>	
<i>Måleri i dialog med förhistorien</i>	
Arkitekt Hannele Grönlund handledare för utställningsinstallationen	
Pelarens mått och färger	
Belysning	
Målningens placering i pelaren	
Informationsskylt vid entrén	
Verkens placering i rummet	
Utställningstitel	
KONSTNÄRER SOM VARIT AV BETYDELSE	8
Först några ord om samtidskonsten	
...och mitt intresse för historia	
Impressionismen och Claude Monet	
Färgen och penseldragen hos Evert Lundqvist	
Carl Fredrik Hill	
AVSLUTANDE REFLEXIONER	10
Två examensutställningar	
Verket i ny kontext i utställning efter magisterutställningarna	
DOKUMENTATION	13
<i>Måleri i dialog med förhistorien</i>	
<i>Kuvan Kevät 2015</i>	

Jag har valt examensform A, det vill säga två offentliga representationer samt en uppsats (5-15 sidor). Uppsatsen beskriver mina två magisterutställningar: bakgrund, process, och inspiration. Utställningarna är mitt deltagande i Bildkonstakademins vårutställning *Kuvan Kevät* i maj 2015 och min utställning *Måleri i dialog med förhistorien* på *Finlands nationalmuseum* senare under sommaren. I magisterarbetet ingår även en utställningskatalog för *Måleri i dialog med förhistorien*, vilken trycks i april 2016.

BAKGRUND

Jag kom till Bildkonstakademiens måleriavdelning hösten 2013 som utbyteselev. Jag hade gått fyra terminer på Kandidatprogrammet på Konstakademiet i Trondheim och blivit rekommenderad av flera personer att söka till Bildkonstakademin, framförallt för dess framstående utbildning i måleri. Efter ett år på utbytesprogrammet sökte jag till det tvååriga Magisterprogrammet. Under min tid på Bildkonstakademin flyttade skolan från Kaikukatu 4 till Elimäгатan 25 A och Konstuniversitetet bildades.

Som del i mitt magisterarbete samarbetade jag med *Finlands nationalmuseum*. Flera av målningarna som ingår i mitt examensarbete har jag målat på plats i museet. Flera föremål jag haft som motiv är från förhistorisk tid, det äldsta är ett fiskenät som är ca 10 000 år gammalt - det äldsta kända i världen.

Inför och under arbetet har jag tittat i en del böcker om förhistorien i Finland. Det har inte varit några omfattande studier men jag fick ändå en föreställning om den finska förhistorien inför arbetet med nationalmuseets samling.

Den period som kallas förhistorien sträcker sig olika långt beroende på vilka samhällen som avses. Gränsen mellan förhistorisk tid och historisk tid är för t.ex. Egypten ca år 3 000 f.v.t., Grekland ca år 750 f.v.t. och för Skandinavien går gränsen ca år 1 000. De stora skillnaderna beror på att man definierat det så att förhistorisk tid slutar och historisk tid börjar när skriftkulturen inträder.

Besök på Neues Museum i Berlin

I mars 2012 deltog jag i en studieresa till Berlin med min dåvarande skola, Konstakademiet i Trondheim. Jag besökte då, på egen hand, *Neues Museum* på Museum Island. Museets arkitektur och samlingen *The Ägyptisches Museum und Papyrussammlung (Egyptiska museet och Papyrus samlingen)* gjorde starkt intryck på mig. Samlingen har ett speciellt förhållande till rummen som arkitekt Fredrich August Stüler 1855 ritade specifikt för samlingen. Då Berlin bombades under andra världskriget drabbades museet av omfattande skador och förblev en ruin i många årtionden. Den engelska arkitekten David Chipperfield fick uppdraget att återuppbygga museet och 2003 påbörjades restaureringen. Chipperfield dolde inte skadorna efter bombningarna utan inkorporerade dem i restaureringen och mycket av den ursprungliga utsmyckningen av rummen bevarades. Resultatet är ett spännande samspel och dialog mellan den ursprungliga arkitekturen och den nya.

Det som är särskilt påfallande hos *Neues Museum* är de öppna ljusa rummen. Jag upplevde de historiska föremålen på ett sätt som jag inte gjort på andra museer, där föremålen inte sällan presenteras i dunkel belysning. Här upplevde jag föremålen på ett starkare och mer känslomässigt sätt, mer intuitivt. I den här kontexten blir föremålen för mig mer än bara historiska objekt, de får en annan utstrålning och ett mer levande intryck. Man kunde lätt föreställa sig objekten i ett sammanhang utanför museirummet, gapet i tid känns kortare.

Efter besöket på *Neues Museum* har jag funderat på om det skulle vara möjligt att kombinera måleri med historiska föremål och på så sätt skapa en ny kontext för föremålen, en kontext som skulle levandegöra dem. Få en sorts dialog med historien.

Kan man måla i ett museum?

Kort tid efter Berlin kunde jag, efter överenskommelse med *Medelhavsmuseet* i Stockholm, pröva måleri på plats i museum. Det var i samband med att jag under några dagar var på Kungliga konsthögskolan på kursen *Exhibiting Information*, inom det nordiska nätverket Kuno – an Art Academy without walls. Jag fick ett första test på idén och motivet var tre mumifierade falkar. Det verkade vara en framkomlig väg, men det var först när jag kom till Helsingfors som jag utvecklade idén vidare.

Måleri i dialog med plats

När jag gick på Konstakademiet i Trondheim uppmuntrade professor John Murphy mig att ställa ut på skolans elevgalleri, *Galleri KIT*. Där finns fem rum med en lång korridor som binder samman rummen. Två rum har ett stort fönster med mycket dagsljus medan de andra rummen saknar fönster och har artificiell belysning, ljusförhållandena är därför mycket olika.

Projektets idé var att hämta motiv från rummen; detaljer i arkitekturen, ljuskällor och skuggor. Själva måleriet ägde rum i ateljén och utgick från fotografier, skisser och minne. Jag gick fortlöpande ner med målningarna i galleriet. Det blev tydligt för mig att rummens färgtoner märkbart skilde sig från varandra, trots samma färg på väggar, tak och golv. Det blev allt påtagligare hur ljusförhållandena i rummen på olika sätt påverkade resultatet. En målning kom att upplevas olika beroende på i vilket rum den placerades, samtidigt som rummens olika färgtoner påverkades av målningarna. Detta kom efter hand att allt mer styra måleriet och för utställningen även placeringen av verken. Målningarna blev som en sorts syntes av rummet. I och med detta projekt startas en långsiktig undersökning av vad jag kallar *måleri i dialog med plats*. Jag försöker utforska vad en plats är - vad man vid första anblick lägger märke till, vad vi är vana vid att se, och vad som mer finns där. Kan vi genom måleri uppleva helheten av en plats på ett nytt sätt?

För att skapa en helhet ville jag ha dukarna i samma format. Jag testade mig fram och formatet blev 37x55 cm. Ett format som jag trivs med och fortfarande ofta använder. Formatet kan ge associationer till landskapsmåleri. Totalt blev det tolv målningar vilka placerades så att det ofta var möjligt att se flera verk samtidigt.

Fortsättning i Helsingfors

Jag arbetade vidare på idén i Bildkonstakademins projektrum (Kaikukatu 4) under två veckor. Till skillnad från *Galleri KIT* kunde jag här arbeta direkt på plats, i rummet.

På den ena väggen fanns fläckformationer i en blågrå nyans, de blev mina motiv. Idén var att målningen skulle vara en tolkning av formerna, inte en avbildning. Målningen placerades bredvid fläckarna på väggen och tanken var att fläckformationerna skulle vandra från väggen till målningen och vice versa. För att få balans i rummet behövdes ytterligare en målning på rummets ena långvägg, motivet hämtades från väggens ljusskiftningar och beskriver olika tidpunkter.

ARBETSMETOD

Min arbetsmetod är intuitiv. Jag skissar inte, varken innan jag börjar måleriet eller på själva duken. Jag får tidigt en känsla för vad som är ett passande motiv. Förenklat kan man säga att kompositionen växer fram genom måleriet. Jag målar numera nästan alltid från perception, helst i dagsljus vilket ger mig, tycker jag, ett mera levande resultat. Det är spännande att

se hur objektens färger och ljus förändras när ljuset i rummet förändras och hur måleriet påverkas av det.

Kunskap i material för Malla Tallgren

Mitt intresse för material betyder mycket för mitt måleri. Intresset uppstod redan på den förberedande Konstskolan Idun Lovén, men det var först på Bildkonstakademien som jag på riktigt kunde studera måleriets material. Med studierna i material för Malla Tallgren har jag fått insikt i hur viktig kunskap i måleriets material är för mig och fått inblickar i ämnets omfattning. Jag deltog i undervisningen redan som utbyteselev och har sedan dess fortsatt att ta del av undervisningen så mycket jag bara kunnat.

Mitt måleri har utvecklats av att jag nu tillverkar oljefärg, målarmedium samt hittat en grunderingsmetod som passar mitt måleri. Det medium jag för närvarande föredrar består av dammar, linolja och doftfritt lösningsmedel, vilket har gett en smidighet och glansighet i målarfärgen som är nytt för mig. Oljefärgen består av pigment och olika oljor. För målningarna som ingår i magisterarbetet har jag gjort olika nyanser av kadmiumröd och kadmiumgul samt av vit färg. Övriga färger; ultramarinblå, coelinblå samt blandvit är av olika fabrikat av konstnärsmaterial.

För mig påbörjas måleriprocessen vid grunderingen. Linneduken spänns med två lager gelatin och sedan påförs grunderingen. Efter att ha provat olika grunderingsmetoder har jag kommit fram till att grunderingen *half oil primer* på linneduk passar mitt nuvarande måleri. Jag testar olika nyanser på grundering genom olika proportioner titaniumvit och zinkvit. Numera grunderar jag inte dukens sidor, utan låter linneduken vara synlig på målningens kant.

MAGISTERARBETET

Handledare bildkonstnär Nina Roos

Jag frågade bildkonstnär Nina Roos om hon ville handleda den konstnärliga delen av magisterarbetet. Hon svarade ja och vi hade fem för mig mycket fruktbara träffar om totalt 10 timmar.

Två utställningar

Mitt magisterarbete omfattar som jag nämnde inledningsvis, två utställningar, en utställningskatalog för *Måleri i dialog med förhistorien* och denna uppsats. Båda utställningarna arbetades fram i eller med *Finlands nationalmuseum* som utgångspunkt. Den första utställningen på Bildkonstakademins vårutställning *Kuvan Kevät*, den andra i museet.

Måla på plats i *Finlands nationalmuseum*

Ganska snart efter att jag anlant till Helsingfors besökte jag nationalmuseet. Men det var först när jag började på magisterprogrammet som jag tog steget att kontakta museet och frågade om jag fick stå på museet och måla. Det skulle gå bra och kort därefter började jag måla på plats.

Jag arbetade mest i den förhistoriska avdelningen och i myntkabinettet, vars samlingar har mynt från hela världen från en tidsperiod av mer än 2500 år, de äldsta från Vikingatiden (800-1050).

Jag började arbeta i den förhistoriska avdelningen och med kamkeramiken som motiv. Både dess historia och form intresserar mig. Kamkeramiken är de äldsta föremål med dekorativa

element som påträffats i Finland, därmed är de äldre än hällristningarna. Som fragment utställda i montrarna tyckte jag att de var spännande och utmanande som motiv. Den första målningen kan beskrivas som ett stilleben, jag målade av keramiken ungefär som den var utställd i montern. Jag blev inte helt tillfreds med målningen utan insåg att utmaningen var att komma bort från stillebenmåleriet.

Ambition med museiprojektet

Min ambition med projektet är att målningarna beskriver något mer än att bara avbilda föremålen. De förhistoriska vardagliga tingen är inte bara lämningar som vittnar om ett tidigare samhälle, de uttrycker också allmänmännisklig närvaro. I målningarna försöker jag fånga detta tidsöverskridande och genom utställningen kanske vi ser de historiska föremålen på ett nytt sätt.

Praktiska lösningar på museet

Att måla i ett museum innebär att många praktiska saker måste lösas men med tiden blev det enklare att hantera dem. Inte minst tack vare personalen på museet kände jag mig alltmer självständig och bekväm i huset. Jag fick använda personalingången och med några andra arrangemang kunde jag röra mig friare. Mitt målerimaterial som färg, penslar, målarmedium och arbetskläder förvarade jag i ett förvaringsskåp för besökare. Målningarna ställdes på tork vid personalens postfack. Staffli och målarbord ställde jag utanför vaktens kontor.

Arbetet skapade kontakter med museets besökare. Många var nyfikna på mitt måleri. I bland kom man fram och ställde frågor, men de flesta iakttog mig på avstånd. Jag upplevde att det gick ganska bra att måla i en sådan publik miljö.

Utmaningar i måleriet på museet

Ljuförhållandena i utställningen var till en början utmanande för måleriet. Jag upplevde att färgerna ändrades för mycket då målningen betraktades i dagsljus.

Jag blev osäker på om jag skulle försöka vänja mig vid det dunkla ljuset. Jag tog upp problematiken med min kontaktperson på museet som då erbjöd tillgång till ett mötesrum. Detta låg på bottenplan, hade dagsljus och kom att fungera som en slags ateljé. Jag fick låna objekt som användes i museets pedagogiska verksamhet. Det var tillåtet att röra vid objekten och jag kunde själv arrangera motiven. Det var en häftig känsla att ta på sig de vita handskarna och hålla föremålen i handen.

Jag blev dock aldrig tillfreds med målningarna som jag arbetade med i mötesrummet. Jag saknade något i målningarna, de var för enkla och de var stela. Var det trots allt något intressant som hände i måleriet när jag arbetade i den förhistoriska utställningen, trots det dunkla ljuset? Kunde det dunkla ljuset till och med bli en tillgång? Jag bestämde mig för att lämna mötesrummet och återgå till att måla på plats i utställningen.

Det visade sig då att rummets ljuförhållande påverkade färgerna och ljuset i målningarna på ett positivt sätt, något som jag inte varit observant på förut. Då man ser målningarna utanför museet, i neutralt ljus, får målningarna en ny och särpräglad atmosfär. De får ett ljus som jag tycker hänvisar till en annan tid eller plats. Både *Fiskenät* och *Keramik* ger mig den känslan.

Målningen *Mynt* arbetade jag vidare på utanför museet, i dagsljus på utställningsplatsen i

Kuvan Kevät.

Arbete i ateljén

Parallellt med nationalmuseet målade jag i min ateljé på skolan. Motivet var en benbit som jag hittat på Suomenlinna då jag sommaren 2014 spenderade mycket tid på ön (jag praktiserade på HIAP- Helsinki International Artist Programme). När jag fick se benet på marken blev jag genast intresserad av dess färg och form.

Jag behövde komma nära benet och i ateljén provade jag olika metoder för att närma mig motivet. För att komma riktigt nära placerade jag till slut benet ovanpå duken, lutades mot staffliets kant. Placeringen fungerade. I målningarna kan man se några blågråa färgfält, det är staffliets färg svagt reflekterad som träder fram i målningen.

Medan jag målade föll benet i golvet och gick i två delar, jag bestämde mig för att också göra en målning med brutet ben. I *Kuvan Kevät* visade jag båda målningarna, i den ena målningen, *Bone (Suomenlinna)*, är således benet intakt, i den andra, *Broken bone (Suomenlinna)*, är benet brutet. *Broken bone* ställdes sedan ut på nationalmuseet och då ändrade jag verkets titel till *Ben*.

TVÅ EXAMENSUTSTÄLLNINGAR

Kuvan Kevät 2015

Årets curator var Attilia Fattori Franchini, verksam som curator i London. Jag tilldelades utställningsplats på *Lisätila*, Sjömansgatan 36B, vilket är samma byggnad som *Exhibition Laboratory*. Utrymmet på tredje våningen har många fönster som ger rikligt med dagsljus. Till mitt förfogande hade jag en kortare vägg och del av en annan vägg om totalt ca 8 meter. Jag tog med de målningar jag arbetat med på museet, keramiken och mynten, samt de två målningarna med benet som motiv.

Efter ett möte med min handledare Nina Roos beslutade jag att hänga de två målningarna med benet som motiv på den längre väggen och tre målningar med mynt som motiv på den kortare (egna) väggen. I utställningskatalogen samt på *Kuvan Keväts* websida skrev jag att målningarna med motivet mynt var målade på nationalmuseet. Titlarna var *Coins (National Museum) I*, *Coins (National Museum) II* och *Coins (National Museum) III* samt *Bone (Suomenlinna)* och *Broken bone (Suomenlinna)*.

I samma utrymme presenterades verk av Ina Heiskanen och Toni R. Toivonen. Ina visade träsnitt på japanskt papper och Toni visade ett verk bestående av akryl och blod. Man kunde även se Annina Åsviks färgstarka målning.

Dagsljuset präglade rummet. Under eftermiddagarna kunde ljuset vara så starkt att ljusreflektioner skar rakt över målningarna. Jag övervägde att täcka fönstren med genomskinlig plast för att dämpa ljuset. Men beslöt mig för att acceptera platsen som den var. Det var i alla fall en fördel i att det inte behövdes artificiellt ljus.

Utsikten över hamnen med kranarna utgjorde en intressant bakgrund. Det blev sammantaget en kontext som enligt min mening främjade utställningen, i vart fall i den del av rummet som hade fönstervägg, där flera av utställningens målningar var placerade.

Utställning på *Finlands nationalmuseum*

Efter en tids måleriarbete på museet kom funderingar på att avsluta projektet med att visa verken i museet, i den förhistoriska utställningen. Saken diskuterades med professor Silja Rantanen som stödde idén och tog från Bildkonstakademins sida initiativet till ett möte med museet.

Vi mötte direktör Elina Antilla och utställningsansvarig Minerva Keltanen den 20 april. Jag presenterade en plan för utställningen samt tre målningar i original. De var positiva till förslaget om utställning. Men den förhistoriska avdelningen skulle stänga för besökare hösten 2015 då hela avdelningen skulle genomgå en renovering. En utställning på hösten var alltså inte möjlig. De skulle undersöka om en utställning var möjligt i augusti, vilket för mig skulle bli en tidsmässig utmaning, men jag bedömde det som möjligt.

Samma dag som vi hade vernissage för *Kuvan Kevät*, den 5 maj, fick jag det positiva beskedet från museet att min utställning kunde genomföras. Men den förhistoriska avdelningen skulle stängas redan i augusti så utställningen kunde bara äga rum i juli. En rejäl tidsmässig utmaning för mig.

Min utställning öppnade den 10 juli och utställningstiden förlängdes från den 2 augusti till 23 augusti då museets renovering påbörjades senare än beräknat.

Måleri i dialog med förhistorien

Min utställning fick titeln *Måleri i dialog med förhistorien* och ägde rum i museets förhistoriska avdelning *Finlands förhistoria*, rum 101-103. Avdelningen indelas i stenåldern (8000-1500/1300 f.v.t.), bronsåldern (1500/1300-500 f.v.t.) och järnåldern (500 f.v.t.-1300 v.t.). I utställningen finns föremål som berättar om stenåldern, bronsåldern och järnålderns liv, arbetsredskap, kärl, vapen, smycken och gravar.

Arkitekt Hannele Grönlund handledare för utställningsinstallationen

Så här skriver professor Silja Rantanen i utställningstexten för *Måleri i dialog med förhistorien* (utdrag): "Oavsett att rumslighet tillhör nutidskonstens centrala aspekt, saknar konstnärerna ofta en praktisk förtrogenhet med de arkitektoniska grundproblemen. Av denna anledning har man bjudit in arkitekten Hannele Grönlund att handleda utställningsplaneringen av Kristina Ståhls slutarbete. Utställningsarkitekturen har uppstått som samarbete dem emellan."

Vårt första möte ägde rum på museet. Jag hade gjort en plan för hur många verk som skulle ingå i utställningen (fyra) och deras ungefärliga placering samt några skisser på temporära väggar. Hannele föreslog att vi i stället för väggar skulle göra en hylla eller pelare för målningarna. Verkens placering i rummet skulle på så sätt bli mer flexibel och belysningen skulle vara enklare att installera. Pelare blev vår lösning.

Pelarens mått och färger

Hannele och jag arbetade fram pelarens utseende och mått. Pelaren skulle vara rektangulär med följande mått: höjd 250 cm x bredd 80 cm + djup 60 cm, den skulle vara ihålig med rektangulär öppning framför målningen med inbyggd belysning som lyste upp målningen. Pelaren skulle vara högre än de permanenta montrarna för att synliggöra att det var en temporär utställning i den förhistoriska utställningen.

Under förhistorien ströddes ofta röd ockra i gravar, vilket antas vara en symbol för liv. Den röda ockran förekommer på flera platser i den förhistoriska utställningen. Jag föreslog att pelarens exteriör skulle vara någon nyans av röd ockra. Hannele ordnade färgprover från Tikkurilas serie *Harmony*. Röd fanns i många nyanser. Jag tog fram en mörkröd nyans för exteriören och två färger för interiören, en mörkare grå och en ljusare grå. Men både Silja och Hannele ansåg att interiören behövde vara mer färgstark. Tillsammans tog vi fram två färgstarkare alternativ, en ljusblå och en grön. Två pelare fick en ljusblå interiör och två pelare en grön. Färgerna hämtades ur Tikkurilas serie *Harmony*, för exteriören färg S415 och för interiören färgerna J443 och F436.

Vi prövade färgerna mot varandra och mot målningarna. Jag tog färgproverna till den förhistoriska utställningen och de tycktes fungera bra i rummet. Jag upptäckte att även den gröna nyansen fanns i rummet, på glasskivorna som fungerade som hyllor i de permanenta montrarna. Då pelarna anlant till museet testade jag målningarna mot interiören och kom fort fram till vilka målningar som fungerade mot den gröna färgen, *Fiskenät* och *Ben* och mot den ljusblåa färgen, *Keramik* och *Mynt*.

Det var viktigt att pelarna smälte in i rummet samtidigt som det var tydligt att de utgjorde en temporär utställning. Samt att min utställning skulle fungera som en dialog med platsen.

Belysning

Belysningen skulle vara inbyggd i varje pelare. Museet hade en utrustning som passade utmärkt, vilken de generöst lånade ut. Det var små LED-lampor vars ljusstyrka kunde regleras individuellt för varje verk. Den förhistoriska avdelningen har en något dunkel belysning vilket medförde att det från pelarna strålade ljus. Det skapade en fin stämning och mystik kring målningarna.

Målningens placering i pelaren

För målningens montering i pelaren konstruerades en slags arm av trä vilken fästes på målningens baksida. Armen var skjutbar och kunde justera målningens position i pelaren. Målningens placering kunde därmed avgöras individuellt. T.ex. målningen *Mynt* placerades närmare öppningen för att bättre synliggöra detaljerna på mynten. Målningarna fick ett svävande uttryck eftersom monteringen inte var synlig.

Lösningen med träarmen kom från snickarna, från firman Messurakenne. Då vi mötte snickarna för att ange pelarnas mått kunde vi ange samtliga mått utom målningens placering i pelaren. De kom då fram till den flexibla lösningen.

Informationsskylt vid entrén

För att tydliggöra utställningen placerades vid entrén en infoskylt i samma färg som pelarnas exteriör. På skylten skrevs utställningens titel på tre språk; finska, svenska, engelska och datum, där fanns även en box av plexiglas för utställnings karta och utställningstexter.

Verkens placering i rummet

Jag hade kommit fram till att fyra verk skulle vara lämpligt för den förhistoriska utställningens tre rum. Två verk i det första rummet (rum 101), och ett verk i det andra rummet (rum 102) och ett verk i det tredje rummet (rum 103).

I det första rummet ville jag ha ett verk vid montern med det 10 000 år gamla fiskenätet och fiskeredskapen, ett fynd från Karelska näset, nuvarande Ryssland. Då jag började planera utställningen hade jag ännu ingen lämplig målning för den placeringen utan målade för denna placering ett nytt verk. Motivet hämtades direkt från montern, jag målade fiskenätet. Verket *Fiskenät* placerades bredvid montern och pelaren vinklades så att målningen och nätet i montern var synliga samtidigt för betraktaren.

Flera montrar i första rummet visar keramik från olika tidsperioder, ca 5000 f.v.t.-1500 f.v.t., som Kamkeramik, Snörkeramik och från Kiukaiskulturen. Verket *Keramik* placerades vid montrarna med keramiken.

I det andra rummet placeras *Ben* bredvid en Hällkista från Järnåldern (379-155 f.v.t./443-648 v.t.), Kolmhaara, Honkilahti.

Mynt placerades i det tredje rummet som presenterar föremål från järnåldern (0-1100/1300 v.t.), som typologi med typiska artefakter, näringar, metalltekniker, prydnadsföremål, textila tekniker. Placering av *Mynt* fungerade bra också av den anledningen att det fanns en entré mot det tredje rummet varför betraktaren vid den entrén kunde se tre verk samtidigt, nämligen *Mynt*, en bit därifrån *Keramik* och på längst avstånd *Fiskenät*.

Det fanns eluttag i golvet och pelarna kunde placeras ovanpå uttagen, sladdar behövde inte dras. Det påverkade placeringen av pelarna, men inte mer än att de passade min idé om placering.

Utställningstitel

Min idé för utställningen är att verken är målade på plats, i dialog med museets förhistoriska föremål och visas i museets permanenta förhistoriska utställning *Finlands förhistoria*. Det var inte svårt ge utställningen titeln *Måleri i dialog med förhistorien*.

KONSTNÄRER SOM VARIT AV BETYDELSE

Det är många konstnärer som jag kommit i kontakt med, genom verk och litteratur, som haft - och har - betydelse för mitt måleri. Jag väljer här utan rangordning tre målare som på olika sätt berört eller påverkat mig mycket: Claude Monet, Evert Lundqvist och Carl Fredrik Hill. Jag studerar även samtida målare och konstnärer, men väljer att lyfta fram de tre ovannämnda då de påverkar mig mer än någon samtida konstnär. Jag anser att de är moderna i motiv, färg, penseldrag - tidlösa i sitt uttrycksätt.

Först några ord om samtidskonsten

Det finns naturligtvis mycket i samtidskonsten som jag bejakar, blir entusiastisk, inspirerad och påverkad av. Under min utbildningen har jag med stort intresse och engagemang besökt flera stora internationella utställningar, som *Documenta 12*, *Documenta 13*, *52:a Venedigbiennalen*, *55:e Venedigbiennalen*, *8th Berlin Biennale* och *Manifesta 10*.

För att exemplifiera mitt förhållande till samtidskonst nämner jag här med några ord två exempel, båda verken från *Documenta 13*.

Det första exemplet är en utställning av Daniel Gustav Cramer och Haris Epaminonda vilken visades på två våningar och vinden i en tidigare kontorsbyggnad bakom *Hauptbahnhof*. På

vinden fanns flera stora mörka metallkolor, dryga halvmeter i diameter, placerade, som intill det lutande vindstaket. En stor mörk kula på en vind är väl i sig knappast ett intressant föremål. Men här, i den suggestiva stämningen med ljuset som föll in genom springorna i taket, de kraftiga sneda, horisontella och vertikala träbjälkarna som omgav kulan, skapades en mystik i rummet. Kontexten skapade intresse och spänning. Det blev en stark poetisk och konstnärlig upplevelse, för mig ett stort och bestående konstnärligt värde. Så här i efterhand inser jag att jag ofta tänker på de svarta kulorna på vinden.

Det andra exemplet är verket *for a thousand years*, ett ljudverk av Janet Cardiff och George Bures Miller placerat i en skogsdunge i den stora *Karlsaue Park*. Besökaren satt på en stubbe i skogen och lyssnade på ljud från ca trettio högtalare utplacerade på olika platser, som på marken och i träden. Lyssnaren förflyttades genom olika scener. Ljuden var hämtade från ett intimt samtal mellan en moder och ett barn, röster, galopperande hästar, fallande träd, fallande bomber och skottsälvor. Man förflyttades genom tid och rum, blev genom örat deltagare och vittne till skeendet. En kuslig suggestiv upplevelse.

Frågan om tid och rum är också fundamentalt för mitt konstnärskap, vilket också magisterutställningarna vittnar om.

...och mitt intresse för historia

Mitt intresse för gångna tider har jag haft länge. Kanske började det när jag var liten och besökte Gamla stan i Stockholm och pappa berättade om och kring Stockholms blodbad, på ett café efter att vi besökt platsen. Efterhand har intresset gått mot förhistorien. Det började nog då jag upptäckte bilderna på konsten och samhället i det fornhistoriska Egypten. Jag blev förtjust i bilder på altartavlan som föreställer kung Echnaton och hans gemål Nefertiti som leker med sina barn under guden Atons livgivande strålar.

....och nu följer text om de tre konstnärerna.

Impressionismen och Claude Monet

Jag är mycket intresserad av impressionismen, som jag blivit berörd och påverkad av. Särskilt Claude Monets måleri, speciellt hans atmosfäriska landskap. Senast jag såg ett av hans landskapsmålningar var på *Hermitage Museum* i St Petersburg, under en studieresa med Bildkonstakademin i oktober 2014. Jag dröjer länge vid hans landskapsmålningar så fort jag får möjligheten. De beskriver verkligheten så som konstnären såg den, med dess färger, nyanser, atmosfärer och ljus. Allt detta syns och förstärks tydligt i målningarna. Få konstnärer kommer i närheten av att behärska färgen och ljusets flyktighet som Monet.

Färgen och penseldragen hos Evert Lundqvist

I början av 2010, då jag var elev på Konstskolan Idun Lovén, besökte jag Evert Lundqvist retrospektiva utställning på *Moderna Museet*. En upplevelse som påverkade mig mycket. I utställningens program kan man läsa att Lundqvist verk ”pendlar mellan abstrakt/figurativt, motiv/process och monumentalitet/upplösning”. Där någonstans, mellan det abstrakta och det figurativa, ligger mitt intresse när jag målar.

Nyligen såg jag fotografier från Lundqvist ateljé där en stor stubbe med en yxa stod mitt på ateljégolvet. Målningen *Yxan* från 1974 tycks alltså vara målad från perception eller att han studerat stubben och yxan och inte hämtat motivet från fantasin, som man vid första anblick lätt kan tro. Jag får intryck av att hans studier av yxskaftet och bladets riktning bestämt

penseldragens riktning. Med den tjocka färgen och självsäkra penseldragen visar han detta för betraktaren. Hos Lundqvist blir penseldragen och färgen ett och är jämbördiga i sin betydelse.

När jag vill påminna mig om penseldragens kraft och betydelse tittar jag på Lundqvists målningar. Särskilt framträdande är penseldragen i målningen *Vågen* från 1942-43, där varje penseldrags riktning bygger upp vågens form.

Carl Fredrik Hill

Jag upptäckte Hills målningar då jag studerade Konstvetenskap vid Uppsala universitet. B-uppsatsen handlade om hur Hills arbetsförhållanden påverkade hans konstnärliga arbete. Jag anser att man alltför ofta lägger för stor vikt vid hans psykiska tillstånd, jag menar att arbetsförhållandena spelar en avgörande roll för hur hans konstnärskap utvecklades.

Särskilt hans landskapsmålningar inspirerar mig, färgen, ljuset och atmosfären. Men de innehåller något mer, något som jag nu enklast kan beskriva som ett sorts *inre tillägg*. Konstnärens sinnesstämning finns suggestivt och märkligt närvarande i det målade landskapet.

AVSLUTANDE REFLEXIONER

Två examensutställningar

Mina två avgångsutställningar hade delvis samma verk men i helt olika installationer. Den första, gruppställningen *Kuvan Kevät*, var mer traditionell med verken presenterade på två väggar. En tematisk hängning med motiv *mynt* på den ena väggen och motiv *ben* på den andra väggen. Detta skapade ett fokus som är viktigt i den rika blandning som en examensutställning med över 40 deltagare innebär med verk i olika medium.

Den råa linneduken och grunderingens kant är synlig på dukens sidor, vilket jag tycker framhävde målningarna på ett positivt sätt. Målningens materialitet synliggjordes. Målningarnas färger och nyanser kom fint fram då det var rikligt med dagsljus i rummet, tidvis dock i ett överflöd. Samarbetet med museet nämndes i utställningstexten och genom verkens titlar.

I stort sett tycker jag att det fungerade bra och att mina verk fungerade tillsammans med de andras, inte minst med Ina Heiskanens träsnitt med skuggor som motiv. Men samtidigt upplevde jag att målningarna på något sätt blev anonyma och försvann i mängden. Kanske fler studenter hade samma upplevelse om sina verk.

Gruppställningen *Kuvan Kevät* är en krävande miljö att ställa ut i. Det är även en krävande miljö att ställa ut i en befintlig utställning på nationalmuseet. För att klara den miljön installerades målningarna i öppna pelare med inre belysning, skapade för utställningen i samarbete med arkitekt Hannele Grönlund. Med sin röda exteriör, inspirerad av den röda ockran vilken förekommer i den förhistoriska utställningen, smälte pelarna in i den förhistoriska utställningens miljö. Om pelarna i stället hade varit t.ex. vita är jag övertygad om att utställningen upplevts mer teoretisk, mer som ett tillägg eller utfyllnad än en dialog.

Målningarna och pelarna är ett verk. Men samtidigt är målningarna självständiga objekt som inte är skapade för att placeras i pelare. Installeringen är en rumslig lösning som tillkom i relation till plasten och platsens utmaningar. I pelaren kom målningen att figurera i en egen

värld, i ett eget universum. Fastän ändå i dialog med platsen och de historiska föremålen.

Utställningen kan ses som en fortsättning på min undersökning om måleriets möjligheter att påverka hur vi upplever en plats -*måleri i dialog med plats*. Att genom målningar uppleva en plats på ett nytt sätt. En undersökning som påbörjades i *Galleri KIT*. Arbetet i *Galleri KIT* har stor betydelse för hur mitt måleri har utvecklats, de frågor som uppstod i det gallerirummet är fortfarande aktuella för mitt arbete.

Verket i ny kontext i utställning efter magisterutställningarna

Installationen med målningarna i pelare var skapat platsspecifikt för utställningen på nationalmuseet och hade fungerat bra där, men hur skulle verket fungera i en annan kontext, t.ex. i ett neutralare gallerirum?

Roma Auskalnyte, Jorma Somppi, också de avgångsstudenter, och jag hade separat bokat skolans galleri *Exhibition Laboratory Project Room* på Lönnrotsgatan, där vi hade var sitt rum till förfogande i september 2015 (den 17 september-4 oktober). Jag ställde ut i det första rummet. Jag tyckte att det var ett bra tillfälle att prova hur verket upplevdes utanför nationalmuseet, i en mer neutral miljö.

De fyra stora tunga pelarna fraktades till galleriet av skolans tekniker och jag placerade dem efter väggarna. Två pelare på långsidan mitt emot entrédörren och de stora fönstren mot gatuplan och en pelare på vardera kortsida. Det starka dagsljuset förtog inte upplevelsen av de upplysta målningarna, även om belysningen upplevdes bättre i museets mer dunkla belysning.

Jag hade trott och hoppats att verket skulle fungera även utanför museet, i en mer neutral miljö, och jag tycker verket fungerade bättre än väntat i den nya kontexten.

“One can travel this world and see nothing. To achieve understanding it is necessary not to see many things, but to look hard at what you do see.”

Giorgio Morandi¹

1 AZQUOTES, http://www.azquotes.com/author/29499-Giorgio_Morandi

Måleri i dialog med förhistorien
Finlands nationalmuseum, den 10 juli - 23 augusti 2015



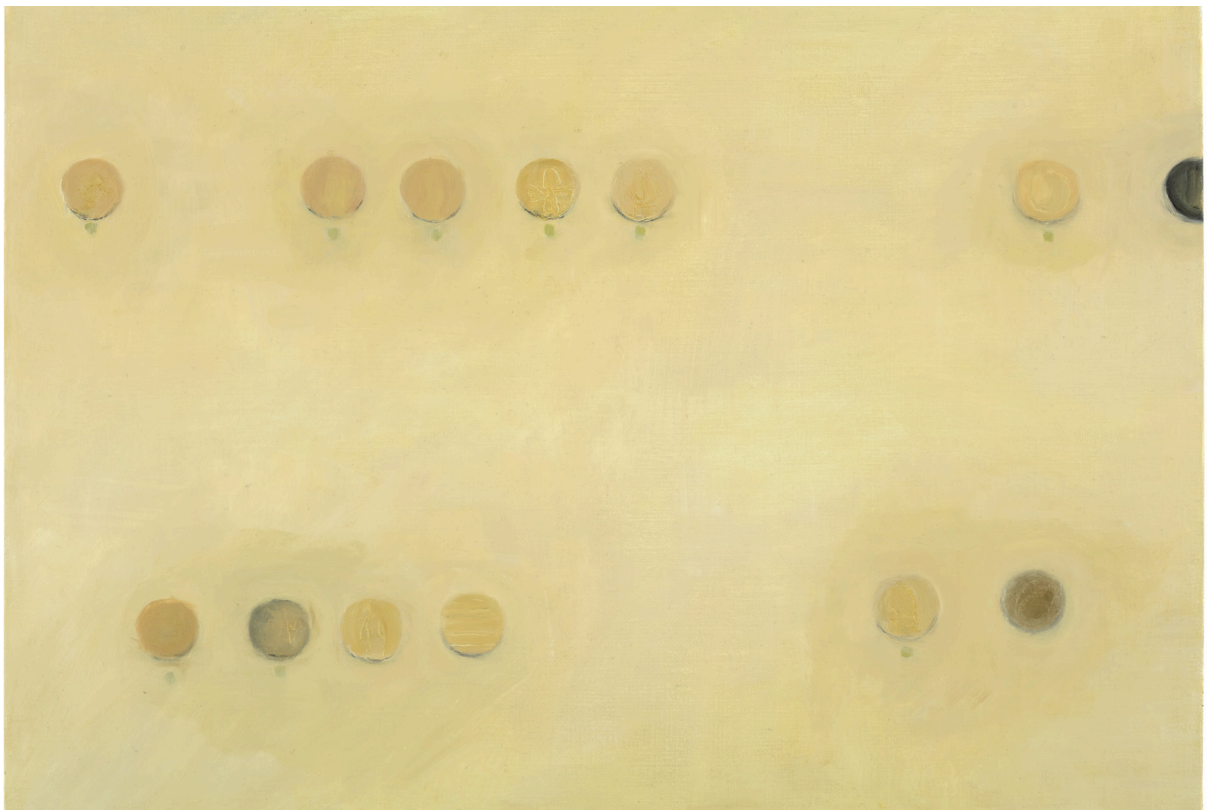
Fiskenät, 2015. Olja på duk, 37x55 cm.



Ben, 2015. Olja på duk, 37x55 cm.



Keramik, 2014. Olja på duk, 37x55 cm.



Mynt, 2015. Olja på duk, 37x55 cm.



Fiskenät vid 10 000 år gammalt fiskenät och fiskeredskap, Karelska näset.



Ben vid hällkista från Järnåldern.



Keramik placerad i område med keramik från olika tidsperioder.



Mynt placerad i område med olika slags förmål från Järnåldern.

Kuvan Kevät 2015

Lisättila, Exhibition Laboratory, den 6 - 31 maj 2105



Coins (National Museum) I, 2015, olja på duk, 18x33 cm. *Coins (National Museum) II*, 2015, olja på duk, 37x55 cm. *Coins (National Museum) III*, 2015, olja på duk, 37x55 cm.







Coins (National Museum) I. Coins (National Museum) II. Coins (National Museum) III. Annina Åsvik, Sekametsä 2, 2015. Bone (Suomenlinna). Broken bone (Suomenlinna).



Bone (Suomenlinna), 2015. Olja på duk, 33x41 cm.



Ina Heiskanen, *Infrasonic #1-3*, 2015. Toni R. Toivonen, *My Blood*, 2015.



Broken bone (Suomenlinna), 2015. Olja på duk, 37x55cm.